



Deltaprogramma | Nieuwbouw en herstructurering

Ambitie klimaatbestendige stad 2050



COLOFON

Deze rapportage is gemaakt in opdracht van:

Ministerie van Infrastructuur en Milieu, Deltaprogramma Nieuwbouw en Herstructurering o.l.v Inge Koolen

Ontwerpteam o.l.v. BVR adviseurs

Bernadette Janssen, BVR adviseurs

Bart Bomas, BVR adviseurs

Jago van Bergen, van Bergen Kolpa Architecten

Vincent Kuypers, Alterra Wageningen

Communicatie en Redactie (beeld en tekst) o.l.v BVR adviseurs

Rinske Brand, Brand! Communicatie

Rutger Aaftink, van Bergen Kolpa Architecten

Bas Mol, BVR adviseurs

Jorick Boddeke, BVR adviseurs

Jessica Stoop, BVR adviseurs

Eline Wieland & Marino Gouwens

Ingmar Swalue, fotografie

Martien Versteegh, opmaak in rijkshuisstijl

Gebruik van tekst en beeld is uitsluitend toegestaan met bronvermelding.

Aan de inhoud van deze rapportage kunnen geen rechten worden ontleend.

Eventuele rechthebbenden op gebruikt beeldmateriaal dienen contact op te nemen met de uitgever.

Met dank aan:

Coco Ammerlaan, Hans van Ammers, Jurgen Bals, Anneke Belksma, Jan van den Berg, Hilde Blank, Adrienne Boekhold, Ronald Bos, Wouter Bosch, Cees Brugman, Cees Donkers, Jan Elsinga, Michelle den Elzen, Jasper van Es, Trude van Es, Marije Faber, Gijs Frencken, Daniel Goedbloed, Sandra Greeuw, Jelle Groot, Trang Ha, Wilburt de Haan, Rachel van Ham, Eric Heerschop, Krijn van den Herik, Dennis Holten, Mayke Hoogbergen, Betty Jacobi, John Jacobs, Remy Jansen, Maruschka Kartosonto, Dagmar Keim, Herman Kerkdijk, Joop Ketelaars, Laura Kleerekoper, Jacobien Krins, Niels Kroes, Nikki Leeijen, Hans van der Markt, Wencke Nilsson, Els van Outvorst, Marije van der Park, Warner Poortman, Theo Reesink, Dennis van de Rijdt, Barry Ros, Bart Schoonderbeek, Marco Steekelenburg, Heleen Stronks, Frank van Swol, Bastiaan Thijssen, Peter van Veelen, Marieke Veling, Michelle Verheijen, Hans Verhoeven, Sanne Verhoeven, Jos Verweij, Sanne Visser, Christiaan Wallet, Annette Weeda, Henk van der Werf, Daan Willems, Nikita Wintersberger, Eefje Wittebol, Uit je eigen stad.

Deltaprogramma | Nieuwbouw en herstructurering

Ambitie klimaatbestendige stad 2050





Wat als we in 2050 ons klimaat en onze klimaatveranderingen kunnen inzetten als kans voor stedelijke ontwikkeling?

ROTTERDAM

Rotterdam is een veilige Deltastad. Het is ook in 2050 een slimme combinatie van open wereldhaven, maar toch een veilige haven voor haar inwoners. Dat geldt op het niveau van het functioneren van de Delta met alle dijken en keringen, maar ook op het sociaal-culturele niveau. Iedereen is welkom in deze stad. Rotterdam heeft een open cultuur die past bij een wereldhaven, maar die wel veilig is. De Maasstad biedt iedereen een fijne plek om te leven en wonen. Het is een stad die in zijn doorsnede varieert van stoere dijken en bruggen tot een veilig binnenmilieu in de bouwblokken van de stad.

Zowel binnen- als buitendijks heeft Rotterdam gewerkt aan klimaatbestendigheid. Buitendijkse functies zijn hoogwatervrij of overstromingsbestendig. Voorbeelden van klimaatmaatregelen zijn drijfwijken, multifunctionele waterkeringen en hoogwaterplinten. Ook binnendijks is gewerkt aan het klimaat van de stad. Rotterdam zakt door klink en bodemdaling. Wateroverlast dreigt door meer regen, te veel bestrating, te weinig groen en te weinig oppervlakte water in de stad. Dat vraagt om het slim opvangen, vasthouden en gebruiken van het water. In 2050 is daar werk van gemaakt met boven- en ondergrondse waterbergingen.

Openbaar gebied is op veel plekken vrijgemaakt van straten en parkeerplaatsen en auto's, zodat ruimte ontstaat voor wateropvang. De nieuwe, waterrijke openbare ruimte wordt gebruikt om dit water te filteren voor gebruik. Zachte oevers, drijftillen en natuurlijke waterzuiveringssystemen verrijken de stad. Ook wordt aan de openbare ruimte een andere economische betekenis gegeven, bijvoorbeeld met voedselproductie op het water.

Elke stedelijk bouwblok kent een eigen architectuur en een eigen karakter. Steeds worden eigenwijze manieren bedacht om om te gaan met de op de loer liggende wateroverlast. De bouwblokken uit de stadsvernieuwing van de jaren '80 bieden ruimte om nieuwe vormen van waterpleinen of waterspeelplekken te maken en voegen zo woonkwaliteit toe. De 19e eeuwse blokken bieden ook ruimte voor de stedelijke mix van functies en brengen het werken weer terug in de stad. Sluizen en gemalen worden opvallende landmarks in de stad.



Het waterplein is inmiddels een niet weg te denken onderdeel van het openbare stedelijke leven. Het Rotterdamse Waterplein wordt ook benut als private ontwikkeling. Steeds meer bewoners kiezen er voor om ook hun private buitenruimte om te toveren in een waterplein. Hemelwater dat wordt opgevangen op het dak wordt via groene gevels en verkoelende waterspuwers afgeleid naar de centrale watertuin. De exotische begroeiing van moerascipressen en lelies gedijt goed in de warme en waterrijke binnentuinen. Het binnenklimaat wordt koel gehouden door de schaduwwerking van pergola's en brede balkons die uitzien over de binnentuin. Sommigen hebben het geluk om dicht bij een van de watertorens te wonen, waardoor ook in droge periodes toevoer van vers water mogelijk is.

SITUATIE 2013



AMBITIE 2050



Rotterdam is een voorbeeldstad voor onder andere: Drechtsteden, Amsterdam, Breda, Vlissingen.

Klimaatopgave – herstructurering opgave:

Neerslagoverschot – diverse, grote stads wijk. Tussentijdse wateropvang en buffering op gebouwschaal met groene daken, daktuinen en dak zwembaden, groene gevels en groene balkons.

Overstromingsrisico – stad aan hoofdwatersysteem

Hittestress; Beheersing binnenklimaat met collectieve schaduw pergola's, zonwering van verbrede balkons, natuurlijke gevel- en dakventilatie

Bouwperiode en -stijl:

19e eeuwse en naoorlogse gesloten bouwblokken

Bouwstenen:

multifunctionele waterkering, waterzuiveringscascades, drijvende landbouw, stadslandbouw, waterplein, groene gevels, schaduw pergola's, verbrede balkons, groene daken, zelfbouw, watertoren, poreuze verharding.

Le Mercredi Rotterdam: Veilige haven voor wonen en werken

35 appartementen (95m²), 6 atelierwoningen (120m²), 3 penthouses (150m²), 350m² bedrijfsruimte

Bezoek nu de modelwoning aan de Watergeusstraat/Voorhaven

Met een van de grootste havens ter wereld is Rotterdam onlosmakelijk verbonden met het water. Rotterdam is er daarom ook trots op de 'meest veilige deltastad van Europa' te zijn en doet er alles aan die titel te behouden. Het open, diverse en multiculturele karakter van de stad zorgt voor dynamiek en energie en maakt het een fijne plek om te wonen voor pioniers en self-starters.

Midden in Rotterdam-West, op een steenworp afstand van de Nieuwe Maas ontstaat een bijzonder woon- en werkproject. Een plek waar ruimte is voor eigen initiatief. Laat uw woon- en werkdromen waarheid worden in Le Mercredi. Het stadsblok, dat de nostalgie van de jaren '80 van de vorige eeuw ademt, is aangepast naar de laatste inzichten op het gebied van klimaat en watermanagement. Onze trots? De waterrijke binnentuin, gevuld met exotische flora en fauna, alleen toegankelijk voor de bewoners van Le Mercredi.



Laat je verleiden tot een bezoek aan Le Mercredi. De modelwoning is nu te bezichtigen.

Meer informatie: www.lemercredi.nl



Wat als we in 2050 ons klimaat en onze klimaatveranderingen kunnen inzetten als kans voor stedelijke ontwikkeling?

ARNHEM

Arnhem, de zachtste stad van Nederland, is in 2050 slim en innovatief in ‘citydressing’. In de warme stad wordt de koele bries vanaf de rivier zover mogelijk de stad ingebracht, langs gebouwen met gordijnen en straten met een luifel. Maar ook de koelte die vanuit de parken op de heuvelhellingen naar beneden stroomt, verkoelt de stad. Water en koelte kiezen hun weg door een groene ruimte met grote bomen en waterlopen als vertakkingen van de herstelde (Juffer)beek. Als een sponspark houdt de groene buitenruimte water vast. De parken verbinden de Veluwe met de uiterwaarden van de Rijn als ecologische en klimaatbestendige schakel. Het is een groene oerkracht die van heuvelrug naar rivier ‘stroomt’, zoals de ijslobben die ooit het reliëf van de Veluwe kneedden.

Arnhem kent veel “nieuwe hippies”. De ietwat saaie kantoorgebouwen en woongebouwen uit de jaren ‘70 en ‘80 van de twintigste eeuw kregen van hen een meer individuele invulling. Ze hebben een nieuwe bestemming gekregen als stoere loft of zijn kaal gestript als autoparking. Zonweringen, gebouwkoelingen en duurzame energieoplossingen tonen een uitgesproken esthetiek die past bij de cultuur van de stad. De klimaatopgave wordt zo in de hele stad benut als kans. De stedelijke omgeving wordt niet alleen leefbaarder, het versterkt ook het creatieve imago van Arnhem. ‘Cool and Creative’ is hier het motto.



Steeds meer wendt Arnhem haar gezicht naar de rivier. De ligging aan de rivier wordt ingezet om het klimaat in de stad aangenaam te houden. Zowel bij hoog als bij laag water is het contact tussen de stad en de rivier interessant en veilig. Bij laag water zorgen waterterrassen voor trappen om bij de rivier te kunnen komen en te kunnen zwemmen. Bij hoog water lopen deze terrassen als bakken vol en verdwijnen ze onder water. Het plein is een waterplein met een prachtige luifel. De primaire waterkering transformeert van strenge dijk naar een multifunctioneel stedelijk balkon aan het water, een multikering. Klimatterrassen die heel groen zijn of juist van steen of als strand verrijken het gezicht van Arnhem.

SITUATIE 2013



AMBITIE 2050



Arnhem is een voorbeeldstad voor onder andere: Nijmegen, Venlo, Maastricht, Den Bosch.

Klimaatopgave-herstructurering opgave:

Hittestress – centrum. De jaren 80 gebouwen zijn effectief te koelen met de zonwering van textiele voorzetgevels, natuurlijke ventilatie via serres en tussenklimaten, groene platte daken en door de warmte accumulerende massa van het betonskelet te benutten.

Waterveiligheid – stad aan de rivier.

Bouwperiode en -stijl:

Jaren '80 kantoreengebied

Bouwstenen:

klimaaterrassen aan het water, multifunctionele waterkering, beekdal en groene lopers/serpentes door stad, textiele luifels, serres en tussenklimaten, hoogteverschillen benutten, klimaat en openbare ruimte.

Cool & Creative Arnhem



Doe goede zaken in de zachtste stad van Nederland

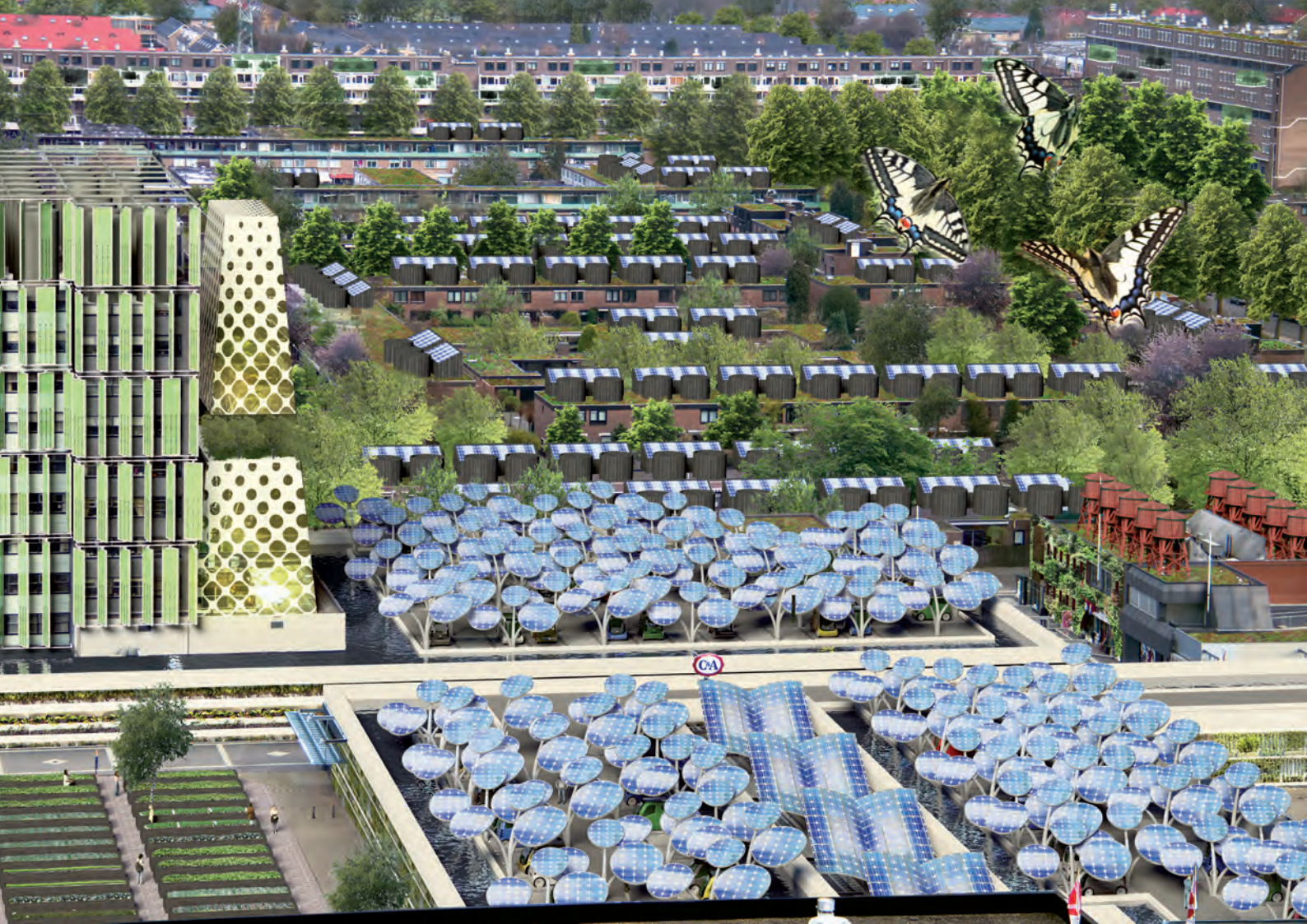
Stad aan de rivier, stad van mode en design, stad van luxe en klasse. Arnhem is een stad met heuvels, groene parken en creatieve mensen. Arnhem is Cool & Creative en heeft de ambitie de zachtste stad van Nederland te zijn. Het romantische landschap laat zich makkelijk koppelen aan het DNA van de stad: mode.

Met een open blik richting de rivier koestert Arnhem haar natuur en zet zij de natuurlijke omgeving in om van Arnhem een uiterst prettige stad te maken. Om te wonen, maar vooral ook om zaken te doen.

Bent u op zoek naar een plek waar u met hernieuwde inspiratie de volgende stap kunt maken met uw bedrijf? Zoek niet verder. Arnhem biedt u deze plekken en nog veel meer.

Wij bieden u verschillende ruimtes in en rondom het nieuwe park aan de rivier nabij het kunstcluster waar u in directe verbinding staat met de rivier, een bron van inspiratie. Zelfs bij laagwater bent u in staat hier pootje te baden en bij hoogwater is het contact met de rivier nog steeds aangenaam en veilig. U krijgt van ons alle vrijheid om uw ruimte naar eigen inzicht in te delen en in te richten. Extra pluspunt is dat deze panden als eerste gebruik maken van de revolutionaire TextilAir raambekleding, waar textiel zonlicht en warmte buiten houdt. Uw toekomstig bedrijfspand is hiermee zonder twijfel Cool & Creative.

Meer informatie: www.coolcreativearnhem.nl



Wat als we in 2050 ons klimaat en onze klimaatveranderingen kunnen inzetten als kans voor stedelijke ontwikkeling?

Op de droogtegevoelige zandgronden ligt Eindhoven. De combinatie van slimme technische uitvindingen en de creatieve vrijheid die bewoners van Eindhoven hebben, maakt van 'hoog maar droog wonen' een kwaliteit. Hiermee is Eindhoven ook een interessante vestigingsplaats voor bedrijven, die niet direct binnen het profiel van de campus passen, maar voor kennisuitwisseling, wel dichtbij willen zitten. Hierbij valt bijvoorbeeld te denken aan de 'Biobased economy'.

De compacte en overdekte winkelcentra in de tuinsteden hebben in 2050 een nieuwe bestemming gekregen. Het zijn punten geworden die dienen als energiebron en voedselbron voor de wijk. Hightech klimaatoplossingen zijn hier mogelijk omdat het gaat om een centraal gelegen gebouwencluster. Algen worden in de dubbelwandige luiken van de toren gekweekt. Deze algen zijn als grondstof van belang voor schone energiewinning, maar vormt ook een duurzaam alternatief voor dierlijke eiwitproductie.

Opslag van water is belangrijk voor Eindhoven, want de stad ligt op de hoge en droge zandgronden. Spaarzaam met water omgaan zit in 2050 dan ook in de genen van de bewoners. De droge gronden vragen om een strak georganiseerde en gereguleerde bewatering van het groen in Eindhoven. De grote platte daken en de grote hoeveelheid ruimte op het maaiveld direct rond de winkelcentra (voorheen parkeervakken) zijn ingezet voor opslag van regenwater. Dit water wordt vervolgens aangewend als irrigatiewater voor de productie van voedsel. De omliggende buurten profiteren mee van de wateropslag op het winkelcentrum. Een stelsel van groene schaduwrijke verkoelingslanen, ventilatiewegen en boomkronen in de straten dooraderen de naoorlogse uitbreidingswijken.

De oorspronkelijke parkeervelden zijn omgezet in stadslandbouwpercelen. Dit is mogelijk omdat de parkeer- en de oplaadplek van de electric car is verhuisd naar het dak. Wateropslag en parkeren is daar slim gecombineerd. Het parkeerdak is voorzien van zonnecellen en levert (tijdens het winkelen) - als een batterij - de elektriciteit voor het wagenpark. Het voormalige winkelcentrum is in 2050 een diverse high-tech klimaatoase in de wijk.

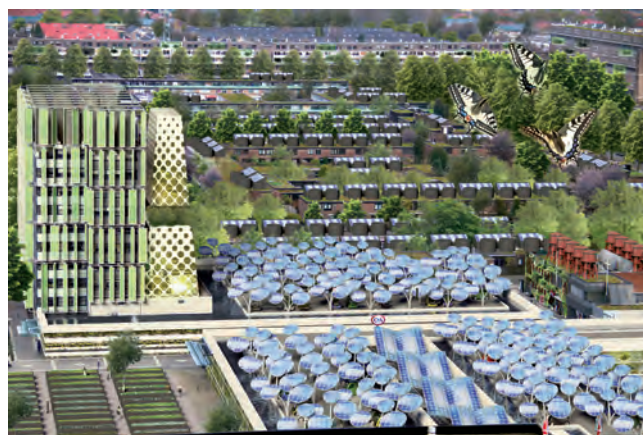


In een stad als Eindhoven woon veel mensen in één van de jaren '60 of '70 uitbreidingswijken. Deze wijken, met een herkenbaar stedenbouwkundig ritme, zijn in 2050 getransformeerd tot groene leefomgevingen waar eigen en collectief initiatief centraal staan. De typologie van het woonerf is met zijn tijd meegegaan. Eindhovenaren wonen in een woning van een beroemde architect van 100 jaar geleden. Zij zijn trots op de historie van hun huis, maar ze hebben het wel aangepast aan hun moderne wensen. Passend bij de oorspronkelijke architectuur van donker gebeitste houten dakranden heeft de buurtvereniging een dakopbouw voor wateropslag, natuurlijke ventilatie en energiewinning bedacht. Veel bewoners hebben deze ook geïnstalleerd. Wateropvang is belangrijk wanneer je op zand woont. Water voor de tuin, voor het huishouden, voor persoonlijke behoefte, maar ook voor huisdieren.

Het woonerf is een buitentuin geworden. De grond is bewerkt tot deze de juiste samenstelling heeft om zoveel mogelijk water vast te houden. Daar waar een pad toch nodig is, komt een afwerking van grind. Grind is nog voldoende voorradig in het zuiden van ons land. Met grind kan een combinatie worden gemaakt tussen poreuze straat en waterberging. Mooie graslanden en heidebegroeiing maken het landschap geurig en kleurig en geschikt voor onder andere bijen. Met low-tech oplossingen van waterton tot groen dak, van stadslandbouw tot regentuin krijgt de Tuinstad een nieuwe, klimaatbestendige invulling.

SITUATIE 2013

AMBITIE 2050



Eindhoven is een voorbeeldstad voor onder andere: Tilburg, Enschede, Den Haag, Assen, Apeldoorn.

Klimaatopgave – herstructurering opgave:

Verdroging; revitalisering tuinsteden, woonerven, winkelcentra. Waterbuffering, opslag en hergebruik op gebouwschaal.

Hittestress; verkoelende waterdaken, dak sproeikoeling, groene daken, natuurlijke ventilatie via daklichten, groene gevels, zonwering (algenproductie)lamellen

Bouwperiode en -stijl:

Jaren '60 en '70 woonwijken

Bouwstenen:

Wateropslag op daken, groene daken en gevels, zonnecellen (verkoeling), vergroening en stadslandbouw, glas(tuinbouw), irrigatiesystemen, grindkoffer, bomenlanen.

TE HUUR 3.500 M2

WOENSXL Hightech/Lowtech EINDHOVEN

Op zoek naar dé plek voor je productiebedrijf? Je vindt 'm in Eindhoven Woensel West!

Eindhoven is koploper in het inzetten van moderne technologieën bij het optimaliseren van het verblijfsklimaat. De stad is niet voor niets verkozen tot beste vestigingsstad van zuidelijk Nederland. Veilig hoog, maar zeker niet te droog, omdat Eindhoven al decennia lang slim omgaat met water en de opslag daarvan.

Eindhoven biedt met het nieuwe Centre for Production & Sales een state-of-the art vestigingsklimaat voor innovatieve start-ups in de Biobased Economy. In dit getransformeerde voormalige winkelcentrum vind je alle ruimte voor experiment en uitwisseling. In Woensel West zullen jij en je medewerkers ook een aantrekkelijk woonaanbod aantreffen, waar alle ruimte is voor een eigen of een gemeenschappelijk verzorgde biologische groentetuin. Maar tegelijkertijd denken wij natuurlijk ook aan het gratis opladen van je elektrische auto. We zeggen niet voor niets: Hightech meets Lowtech in Eindhoven.



Meer informatie: www.highlowineindhoven.nl





Wat als we in 2050 ons klimaat en onze klimaatveranderingen kunnen inzetten als kans voor stedelijke ontwikkeling?

KAMPEN

In Kampen is het in 2050 warmer dan nu, maar het is Kampen gelukt om een prettig leefklimaat te behouden in de historische binnenstad, ook in de zomer. Dit is belangrijk omdat een groot deel van de economie van deze stad is gebaseerd op recreatie en toerisme. De charme van de oude Hanzestad en het feit dat Kampen een cruciaal knooppunt is in het Nederlandse waternetwerk zijn de belangrijkste pijlers van de stad. Kampen staat voor de kwaliteit van een mooi verzorgde, maar ook comfortabele stad, waar gewoond en gewerkt wordt in monumentale panden.

Het dakenlandschap van de historische stad is vernieuwd op een manier die past bij de prachtige monumentale architectuur van de stad. Daken worden door de particuliere huiseigenaren ingezet als energiebron, maar vooral als beheersing van het binnenklimaat. De schoorstenen met de ventilatiekappen werken als ventilatieschoorstenen. De bronskleurige reflecterende dakpannen zijn met PV cellen uitgerust. Ze zorgen voor reflectie en energiewinning. Een prachtig en innovatief daklandschap is hier een duidelijk antwoord op de klimaatverandering.

De compacte binnenstad haalt koelte uit een fijnmazig watersysteem met fontein, nevel- en geveltuinen en biedt schaduw met overstekken door brede dakranden en het terugplaatsen van luiken. Veel panden hebben een lichte kleur gekregen voor reflectie van het zonlicht. Bomen die passen in dit stedelijke landschap, zoals lindebomen, bieden koelte daar waar ruimte is binnen het straatprofiel.



De relatie met de rivier is een onderdeel van het leven in een stad aan het water. Iedere Kampenaar is bekend met de jaarlijkse oefening in het plaatsen van de flexibele waterkeringen zoals tijdelijke kademuren tegen hoogwater. Hoewel het proces van het plaatsen van de schuiven is gemoderniseerd, is het volgens de traditie nog steeds een taak van de vele vrijwilligers. Juist deze traditie maakt de stadsbewoners bewust van water en veiligheid. Veel stedelingen hebben ook een bootje of vakantiehuisje op het water. Er zijn veel jachthavens maar er is ook een watercamping. Bewoners kunnen makkelijk van plek en haven wisselen; er is ruime keuze. Vanuit Kampen is de hele IJsseldelta bereikbaar, die gekenmerkt wordt door prachtige waterwoonmilieus rond de bypass en de open wateren van het IJsselmeergebied.

Het historische centrum van Kampen is compact gebouwd. Kenmerkend zijn de vele stegen die op een eigentijdse manier goed passen in een strategie tegen hittestress. De verbrede dakranden geven schaduw in de smalle straten, maar bergen tussentijds ook regenwater in de vorm van verbrede bakgoten. Het complete stelsel van deze goten, in combinatie met de geveltuinen en de stroomgoten in de straat, maken hemelwaterafvoer ondergronds via het riool overbodig. Waterfilters en vernevelaars vanaf de dakrand zorgen in de zomer voor verkoeling en ook de luiken en gevelbeplanting dragen hier aan bij. De daken zijn, daar waar mogelijk, een klein stukje opgetild en voorzien van windvangers voor verkoeling van het hele pand. Kortom, de architectonische middelen om gebouwen klimaatbestendig te maken, zijn verfijnd en versterken het beeld van de historische stad.

SITUATIE 2013

AMBITIE 2050



Kampen is een voorbeeldstad voor de kleinere historische binnensteden zoals onder andere: Zaltbommel, Tiel, Gorinchem, Zutphen, Deventer, Wageningen.

Klimaatopgave-herstructurering opgave:

Waterveiligheid - stad omringd door het water

Hittestress in een monumentale binnenstad. De oude gebouwen zijn effectief te koelen door dakpannen reflecterend te maken, dakranden te verbreden, ventilatieschoorstenen en zonwerende luiken toe te passen.

Bouwperiode en -stijl:

Historische stad, voor 1890 gebouwd.

Bouwstenen:

Flexibele waterkering, waterbestendig bouwen, tijdelijke bebouwing, bakgoot, reflecterend dak, verneveling, PV cellen in nieuwe materialen, molgoten in stegen, luifels en ventilatie schoorstenen.

Leven met water in Kampen

Schrijf nu in op een van de 20 woningen met buitenhuisje op het water

De prachtige waterrijke historische stad en een aangenaam klimaat zijn de grote trekkers van Kampen, de gemeente die alle ruimte heeft voor recreatie. Eigenwijs gelegen aan de lage kant van de IJssel leven Kampenaren al eeuwen samen met het water. De stad is historisch, maar modern tegelijkertijd. Parken en de rivier zorgen in deze stad voor aangename verkoeling in de zomer, en de rijke zonnedaken voor voldoende energie en een aangenaam binnenklimaat.

In deze stad verbouwt IJsselDelta Projectontwikkeling:

20 woningen in de historische binnenstad op steenworpafstand van de rivier met een buitenhuisje op het water.

De inschrijving is nu geopend!



Kampen biedt actieve rustzoekers hiermee een uniek concept. Vanaf komende zomer kunt u op vakantie in uw eigen stad. Uw luxe woning in historisch Kampen is een uiterst moderne woning met een authentiek historische uitstraling. Uw dak en schoorsteen vormen een slimme koelingsmachine. Speciale dakpannen houden het huis koel en produceren voldoende energie in zomer en winter. Stijlvolle luiken met borduurmotief houden het zonlicht op de heetste dagen buiten. Als bonus komt bij elke woning een tweede huisje op het water. Dit boothuisje is in het zomerseizoen, van april t/m september, uw rustpunt midden in de rivier.

Meer informatie: www.kampenleeftmetwater.nl



Deltaprogramma | Nieuwbouw en herstructurering

Het Deltaprogramma is een nationaal programma. Rijksoverheid, provincies, gemeenten en waterschappen werken hierin samen met inbreng van de maatschappelijke organisaties. Het doel is om Nederland ook voor de volgende generaties te beschermen tegen hoogwater en te zorgen voor voldoende zoetwater.

Het Deltaprogramma kent negen deelprogramma's:

- Veiligheid
- Zoetwater
- Nieuwbouw en herstructurering
- Rijnmond-Drechtsteden
- Zuidwestelijke Delta
- IJsselmeergebied
- Rivieren
- Kust
- Waddengebied

Het Deltaprogramma staat onder regie van de deltacommissaris, regeringscommissaris voor het Deltaprogramma.

www.rijksoverheid.nl/deltaprogramma

www.delta-programmanieuwbouwenherstructurering.nl

Dit is een uitgave van:
Ministerie van Infrastructuur en Milieu

Januari 2013