



Dienst Landelijk Gebied
*Ministerie van Economische Zaken,
Landbouw en Innovatie*

Peelse loop

Beeldverslag Water + Ruimteatelier
september/oktober 2010



Peelse loop

Beeldverslag Water + Ruimteatelier
september/oktober 2010



Initiatiefnemers:



Uitvoerders:



Dienst Landelijk Gebied
Ministerie van Economische Zaken,
Landbouw en Innovatie



Deelnemers: Heemkundekring de Kommanderij
Stichting Landschap Gemert-Bakel
Kavelruilcoördinator Robert Wessels

Provincie Noord-Brabant





Inhoud

1	Inleiding	7
2	Analyse	11
3	Visie	15
4	Trajecten	27
5	Proces	47

Dit rapport is een uitgave van:

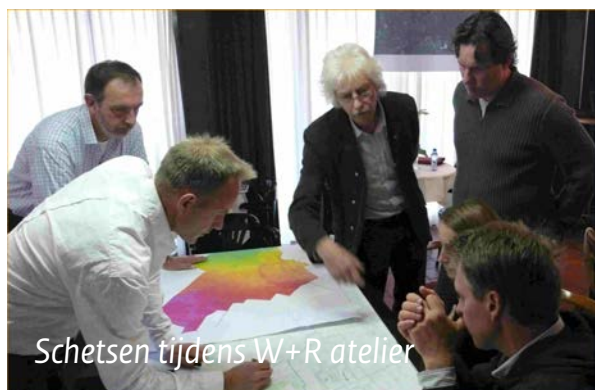
Dienst Landelijk Gebied
Postbus 1180 | 5004 BD Tilburg
t 013 5950595 (ma t/m vrij 9.00 – 17.00 uur)
www.dienstlandelijkgebied.nl

In samenwerking met:
Deltares
gemeente Gemert-Bakel
waterschap Aa en Maas
provincie Noord-Brabant

Fotografie: DLG tenzij anders vermeld
Kaartmateriaal: DLG tenzij anders vermeld
Oplage: digitaal

maart 2011

Dit rapport is een omvorming van de powerpoint-presentatie die Deltares en de Dienst Landelijk Gebied hebben opgesteld als eindresultaat van het Water en Ruimteatelier voor de Peelse loop. Bij vragen kunt u contact opnemen met Oswalt Lagendijk (Deltares), Hans van Engen (DLG) of Thijs Witjes (DLG).



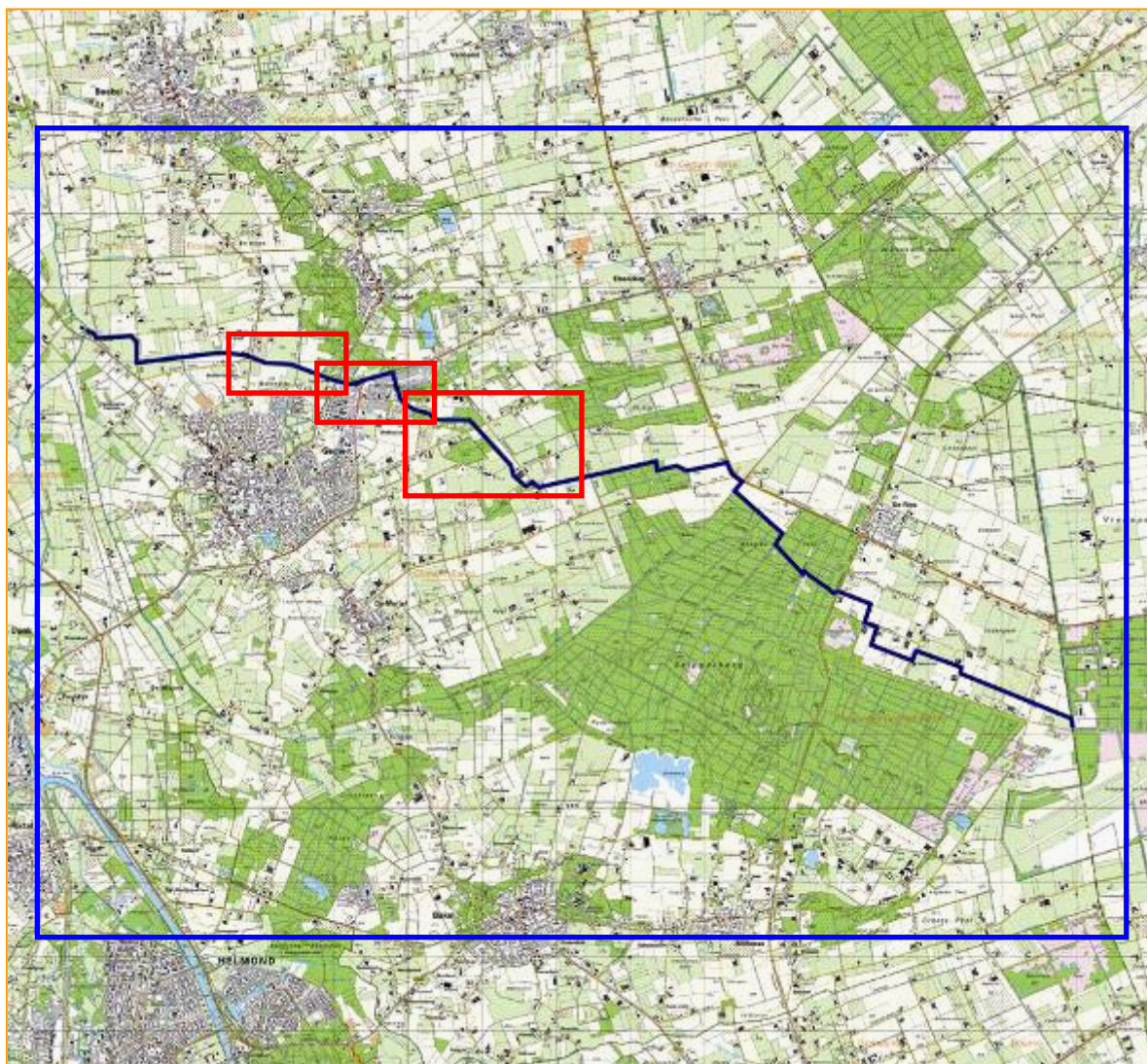
1 Inleiding

Aanleiding: 'Ontwerp voorop' Architectuurnota 2009-2012

Doel: Ruimtelijke Kwaliteit verbeteren

Middel: ontwerpend onderzoek d.m.v. Ruimte + Watertaeliers



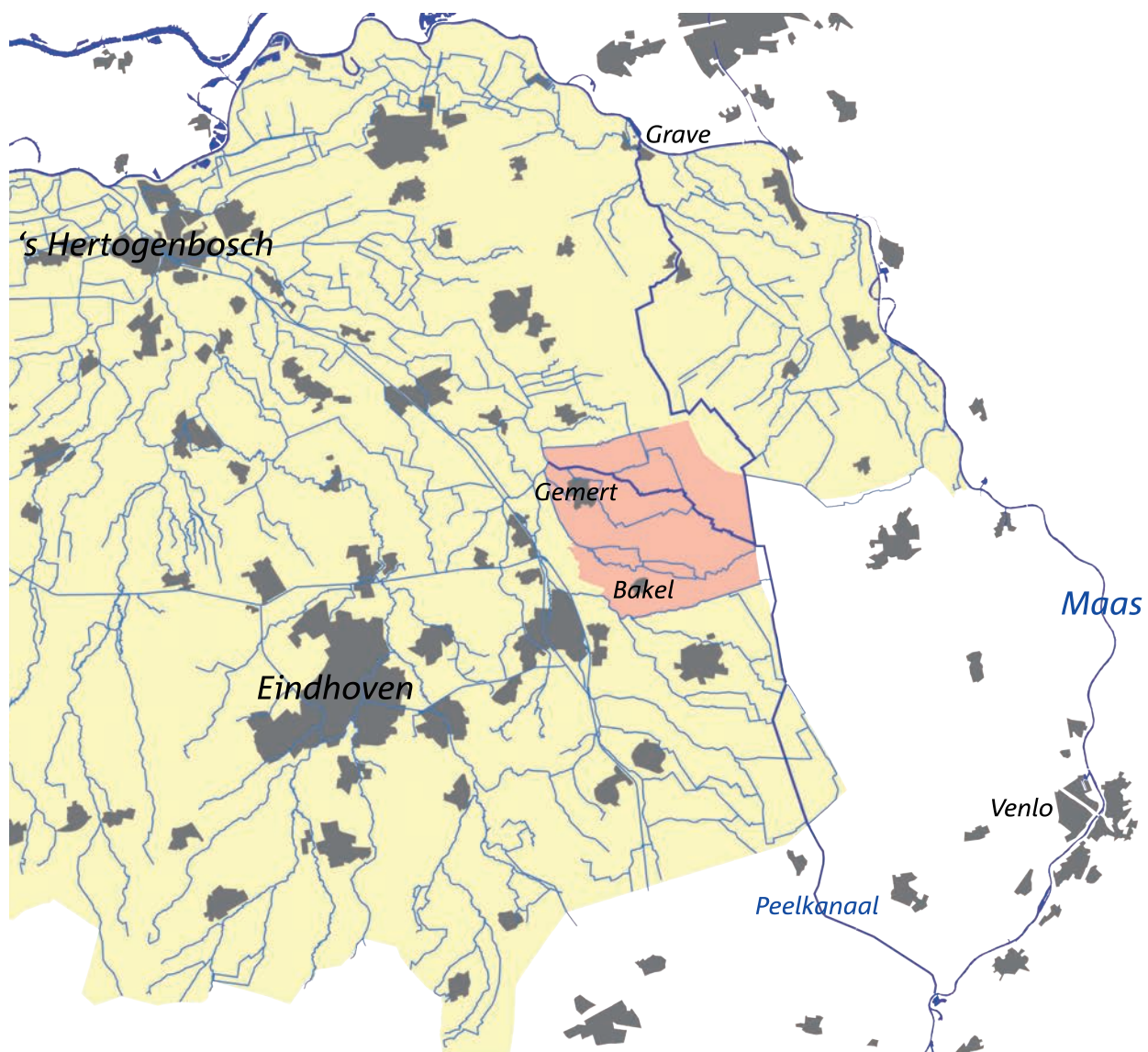


Niveau 1: de systeembenadering

Niveau 2: de deeltwerkingen

2 Analyse

Het grotere watersysteem 2010



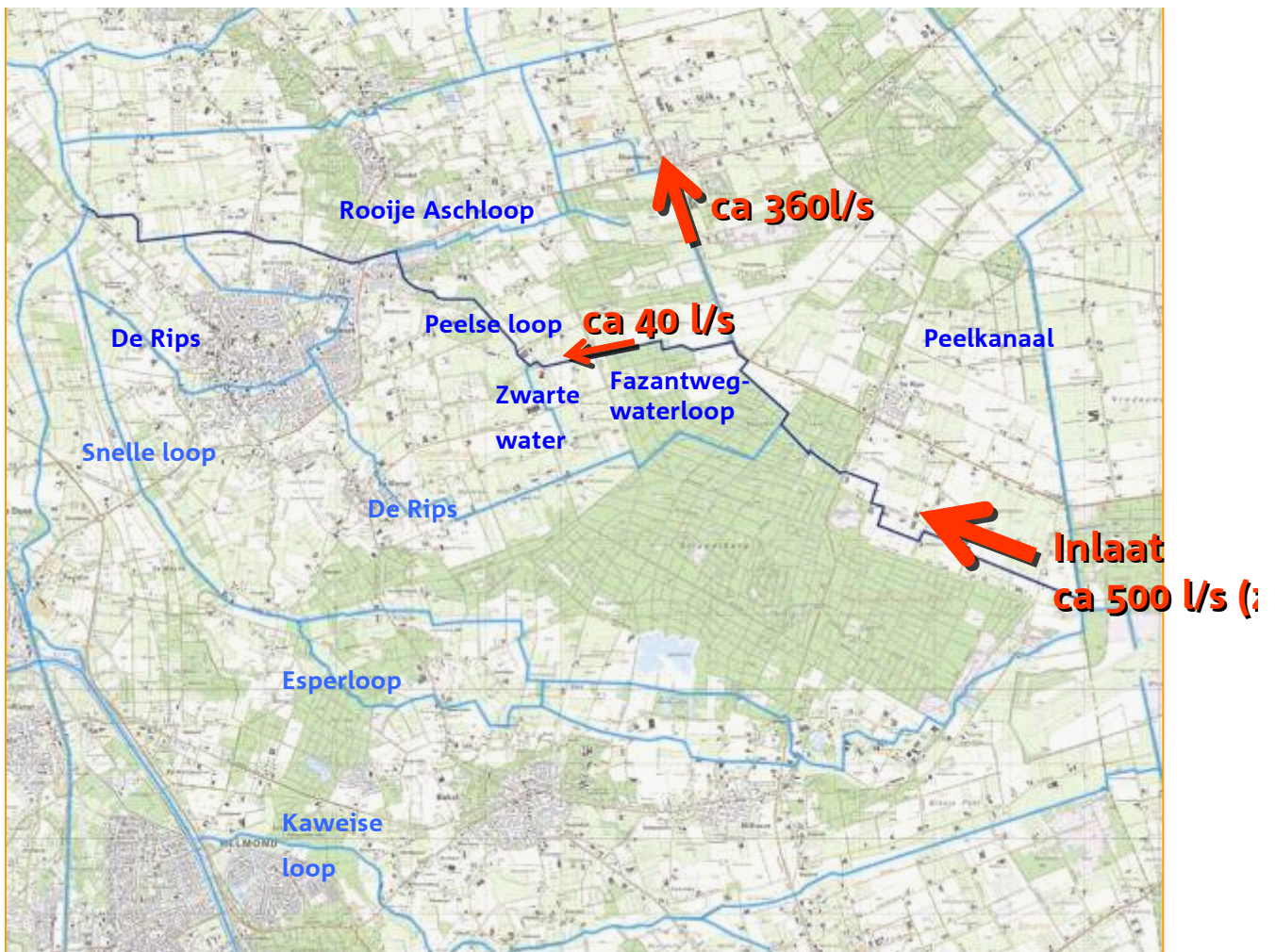
Topografisch Militaire Kaart 1850





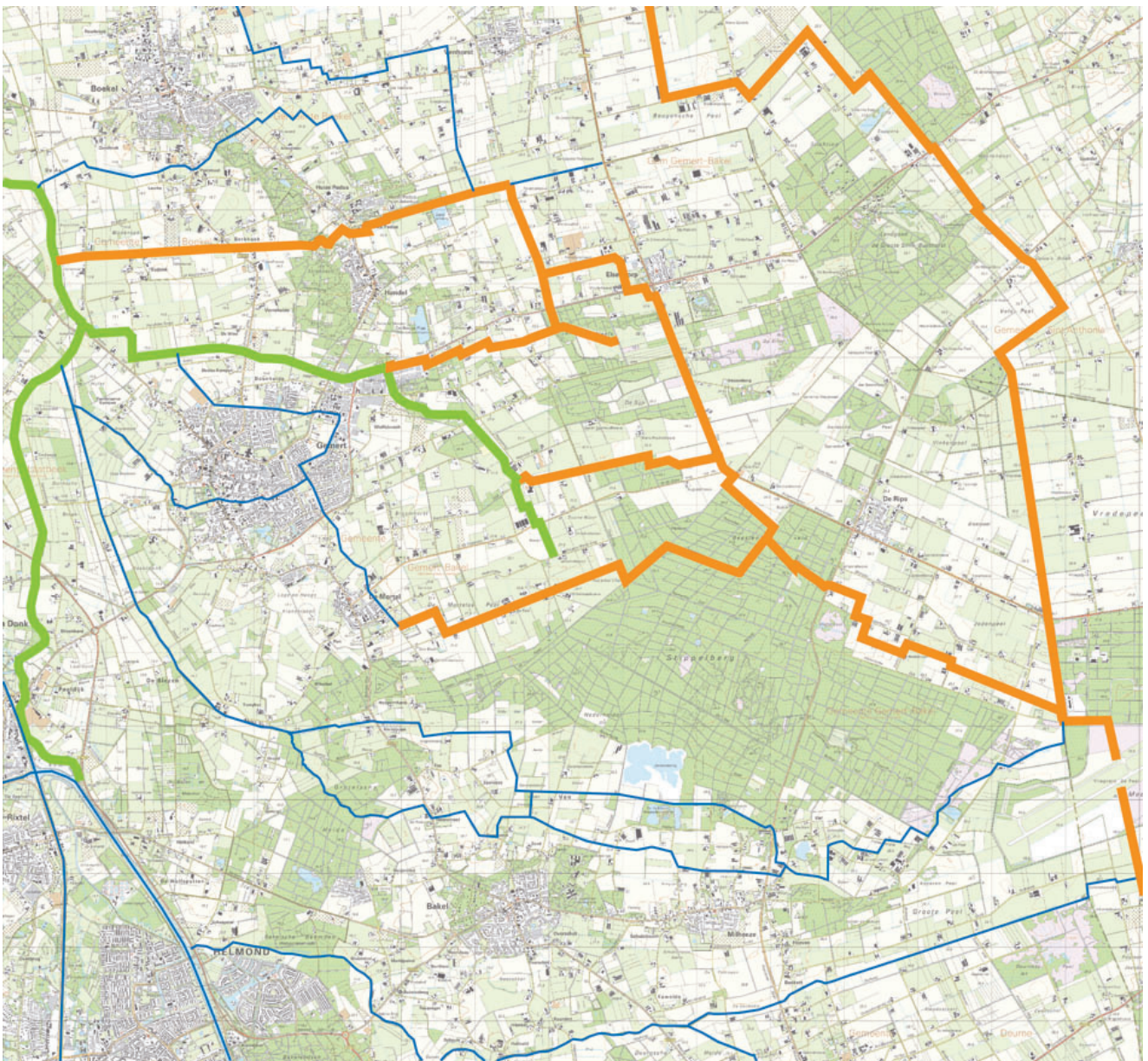
3 Visie

2010: Van Peelkanaal naar Aa...?

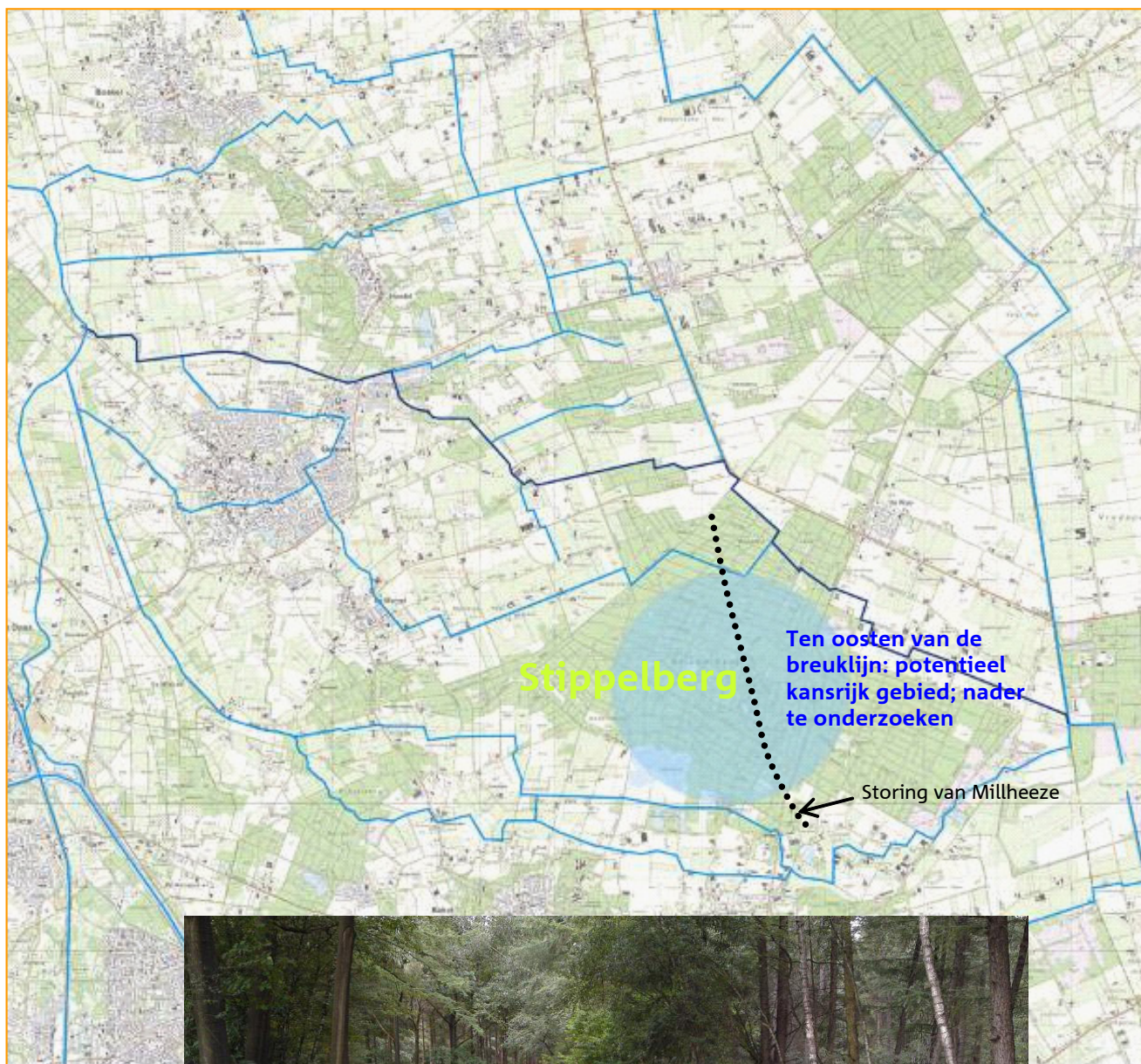




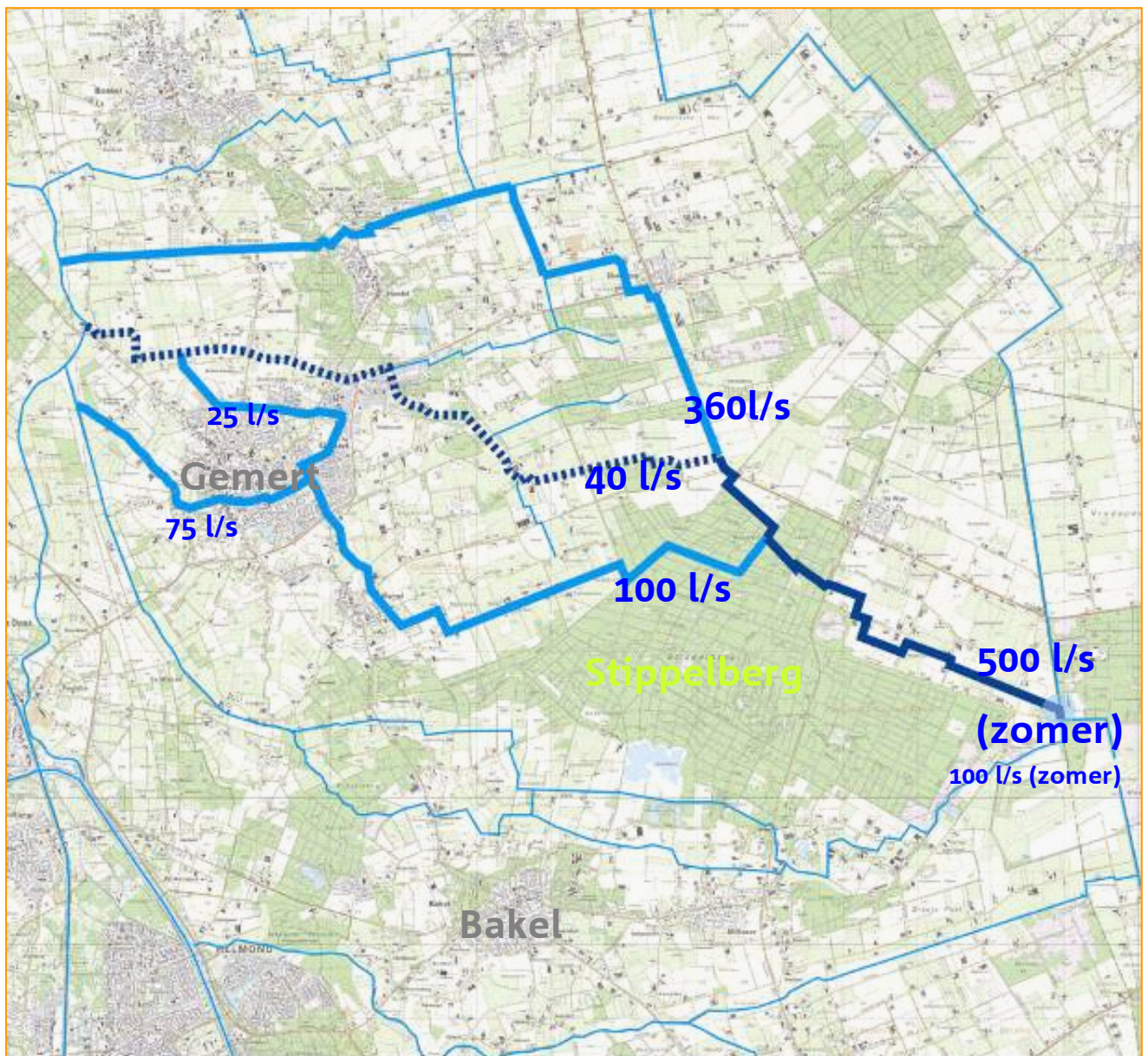
Natuur of cultuur...?



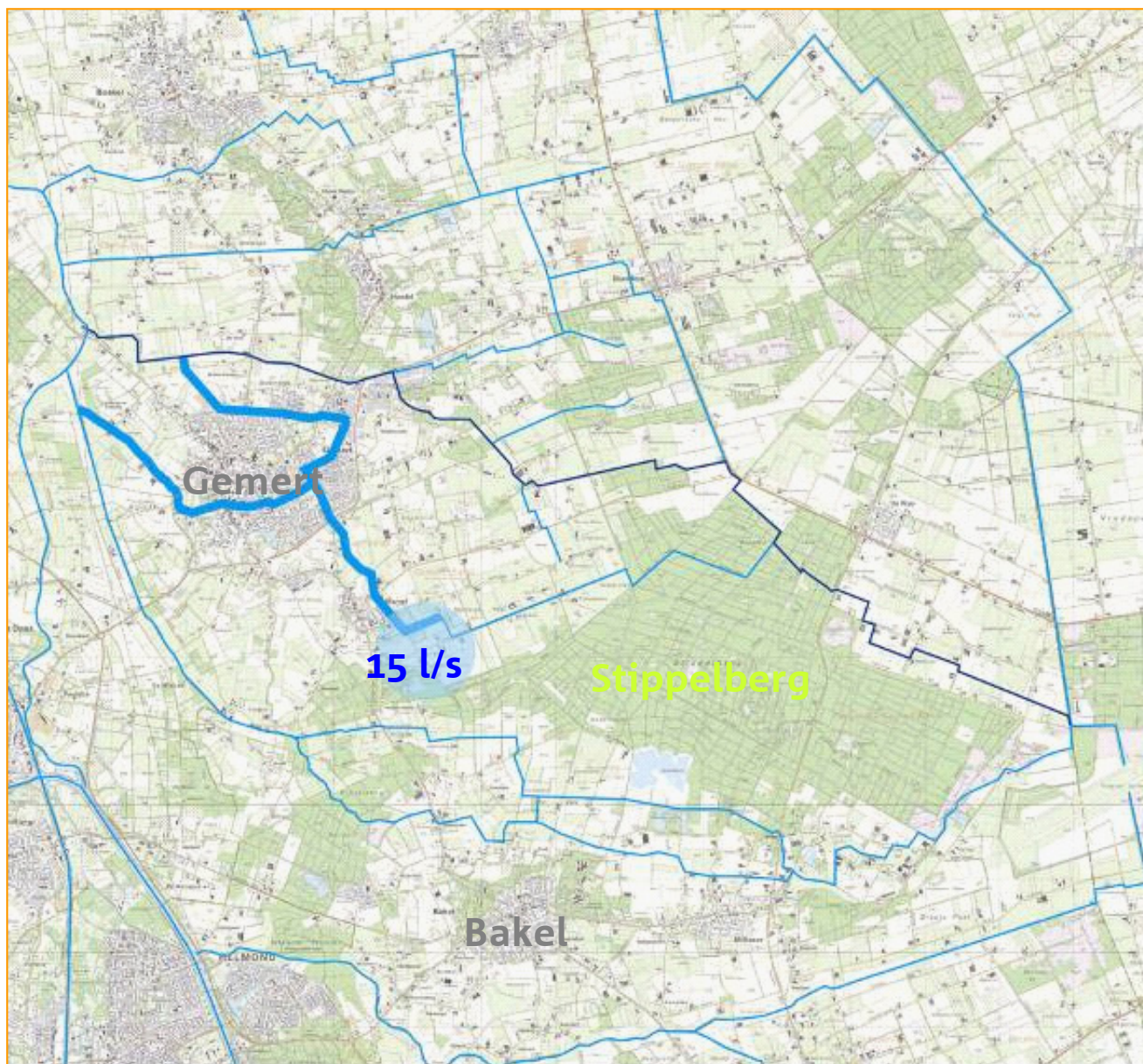
Bron: Stippelberg



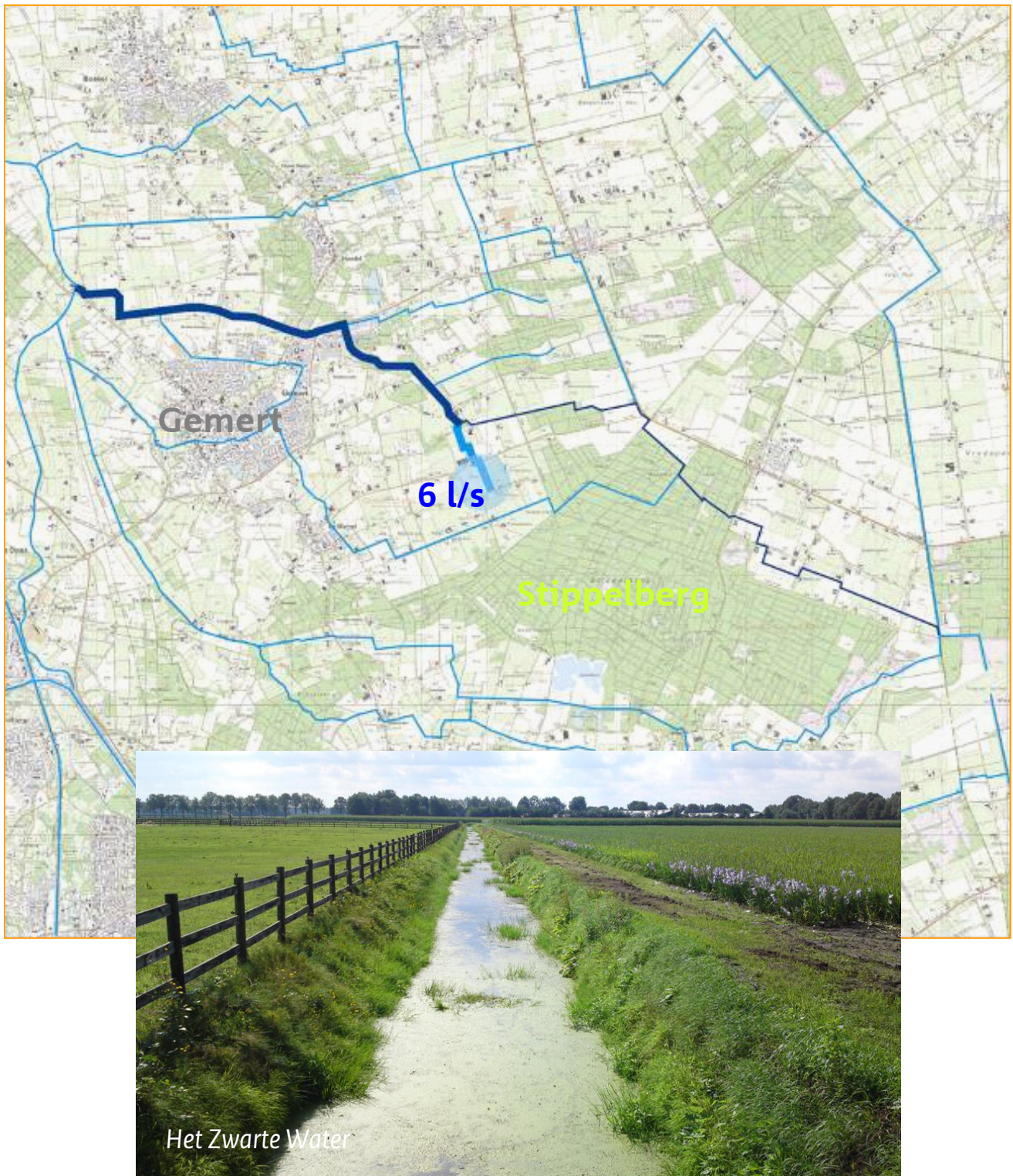
Bron: Peelkanaal



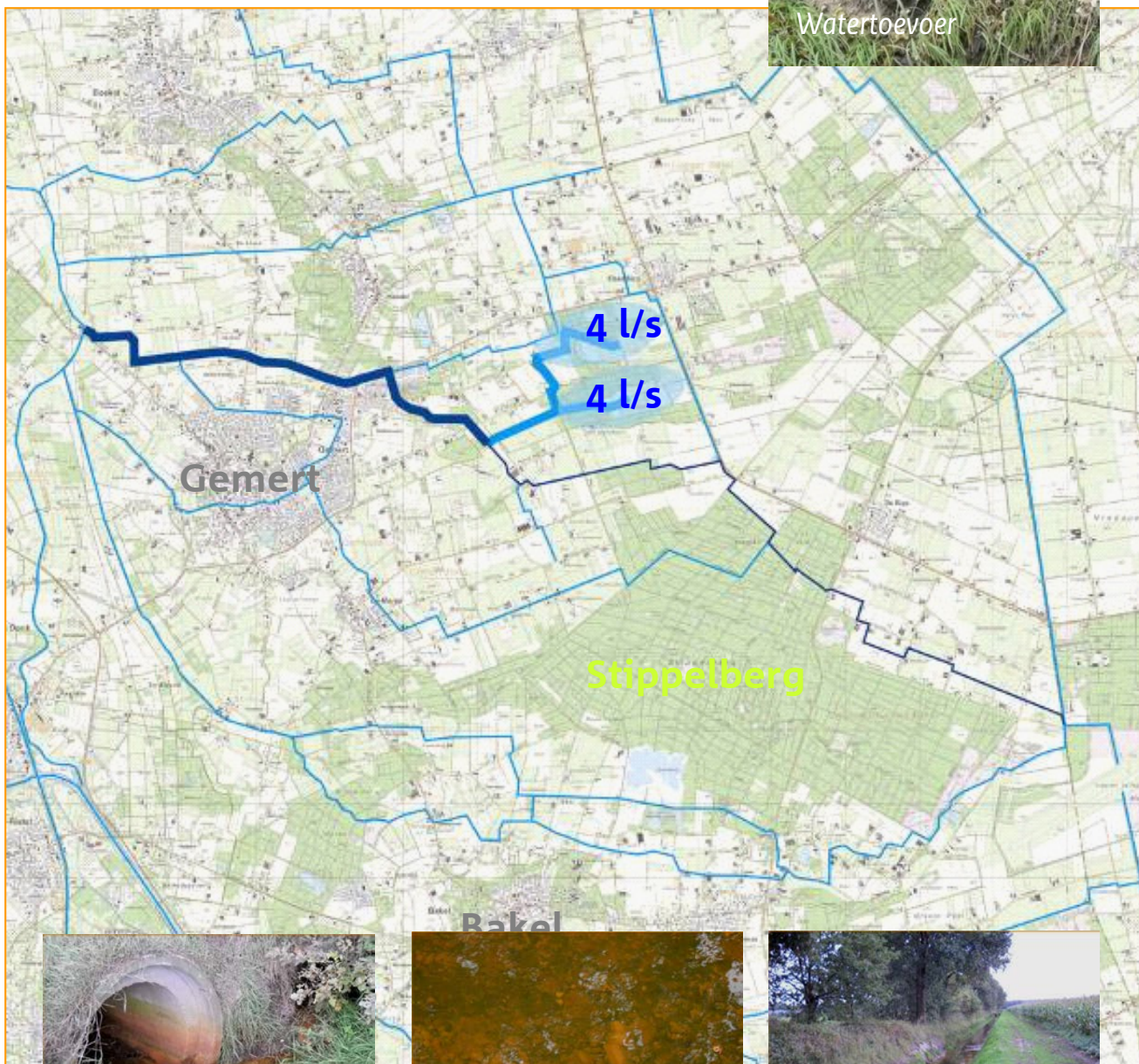
Bron: De Sprenk



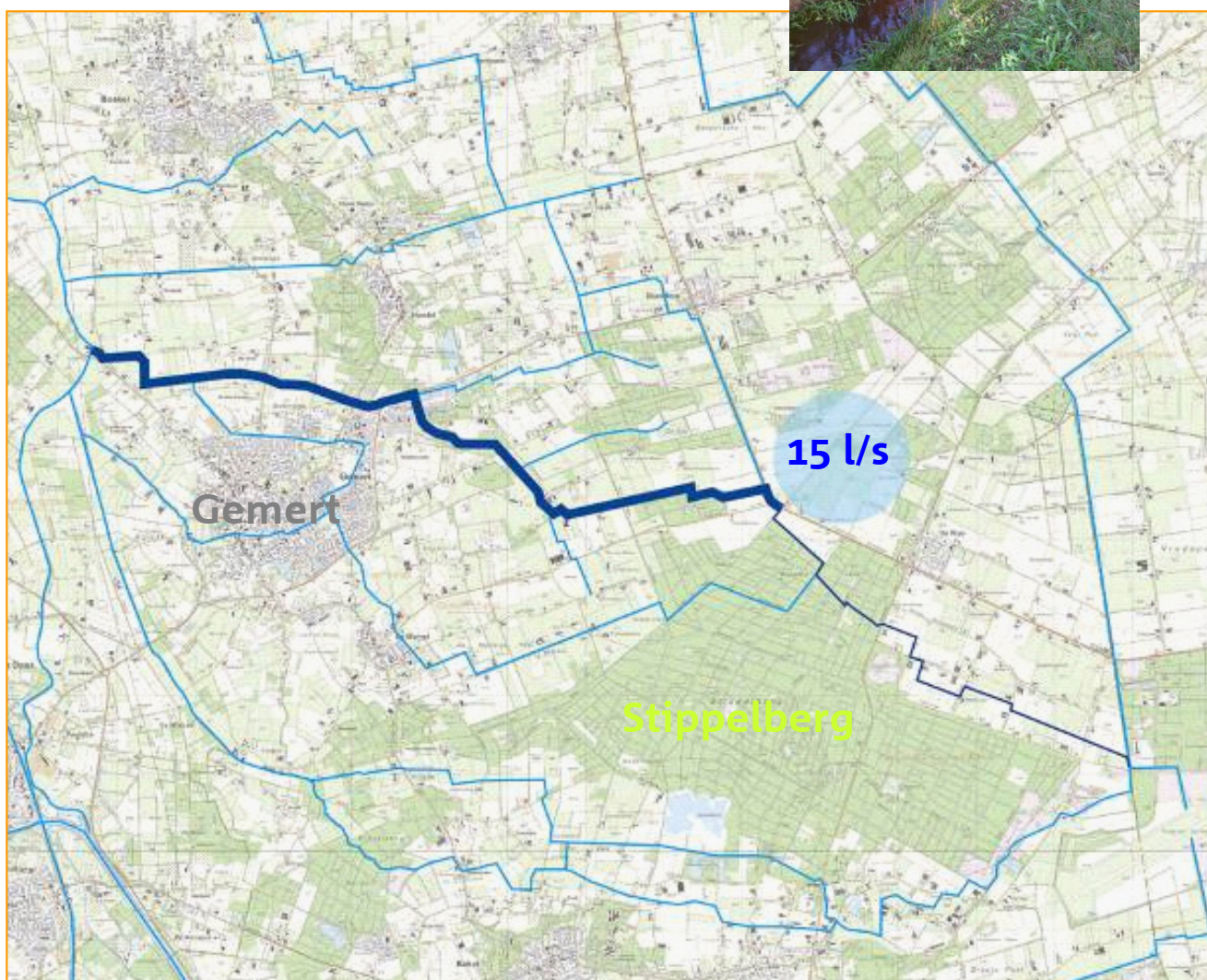
Bron: Het Zwarte Water



Bron: Cleefs Wit / De Sijp

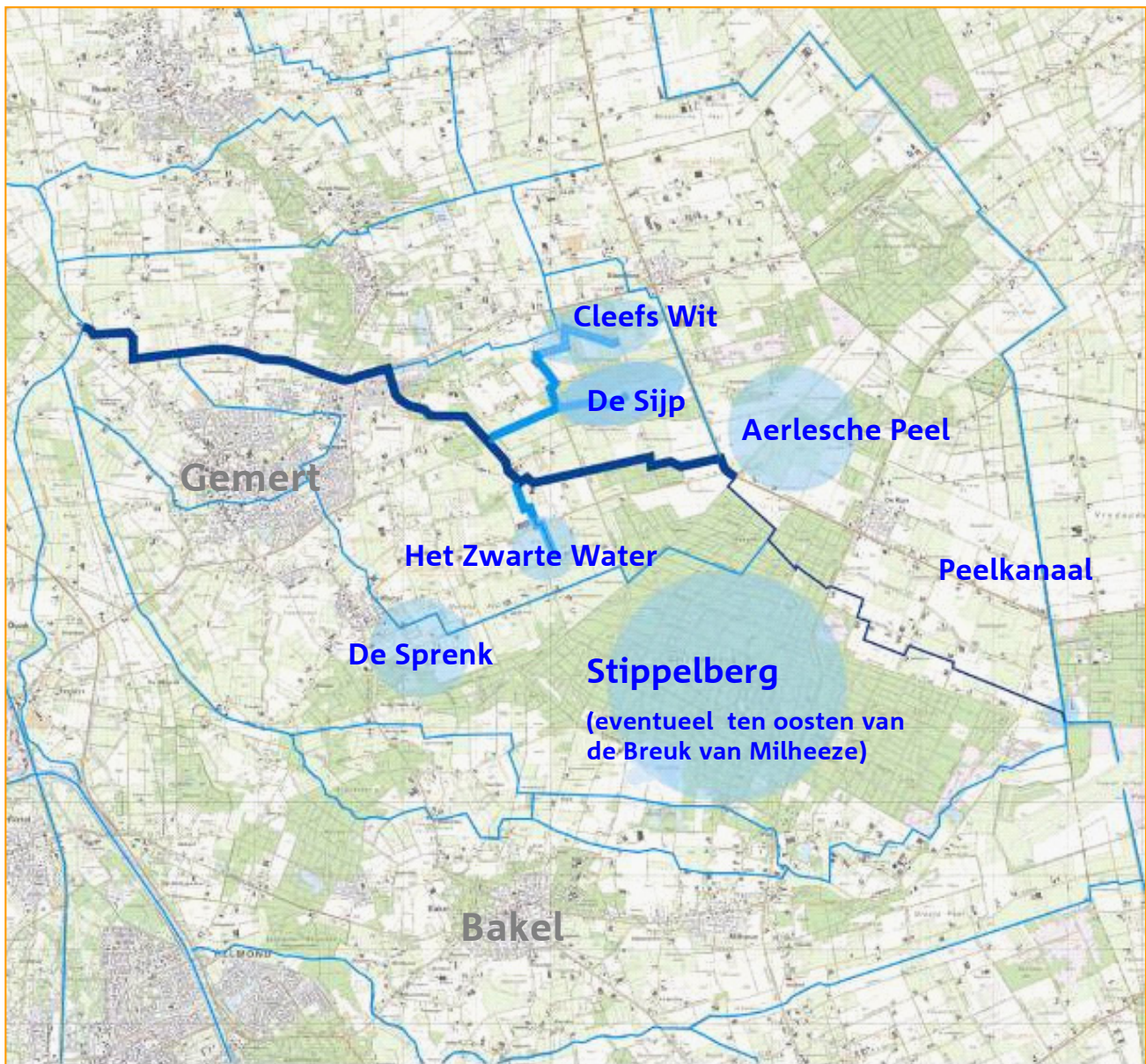


Bron: Het Zwarte Water



Peelse loop bij Kruisberglaan

Het watersysteem 2040



Uitgangspunt dimensionering profielen = o.b.v. lokale bronnen. Afhankelijk van ecologische ambities en mogelijkheden, kan dit aangevuld worden met Maaswater via het Peelkanaal.



G Gematigd

1°C temperatuurstijging op aarde in 2050 ten opzichte van 1990
 geen verandering in luchtstromingspatronen in West Europa.

G+ Gematigd +

1°C temperatuurstijging op aarde in 2050 ten opzichte van 1990
 + winters zachter en natter door meer westenwind
 + zomers warmer en droger door meer oostenwind

W Warm

2°C temperatuurstijging op aarde in 2050 ten opzichte van 1990
 geen verandering in luchtstromingspatronen in West Europa

W+ Warm +

2°C temperatuurstijging op aarde in 2050 ten opzichte van 1990
 + winters zachter en natter door meer westenwind
 + zomers warmer en droger door meer oostenwind

Wat kunnen we doen? Aansluiten bij pilotproject Knikpunten in het regionale waterbeheer van het Maasstroomgebied

Adaptiestrategie 1.

Vergroten gebiedseigen beschikbaarheid

Voor dit stroomgebied: - Waterconservering Stippelberg ('waterparkeren').

Adaptiestrategie 2.

Minder watergebruik en verkleinen kwetsbaarheid droogte

Voor dit stroomgebied :- herprofilering Peelse Loop- beter benutten

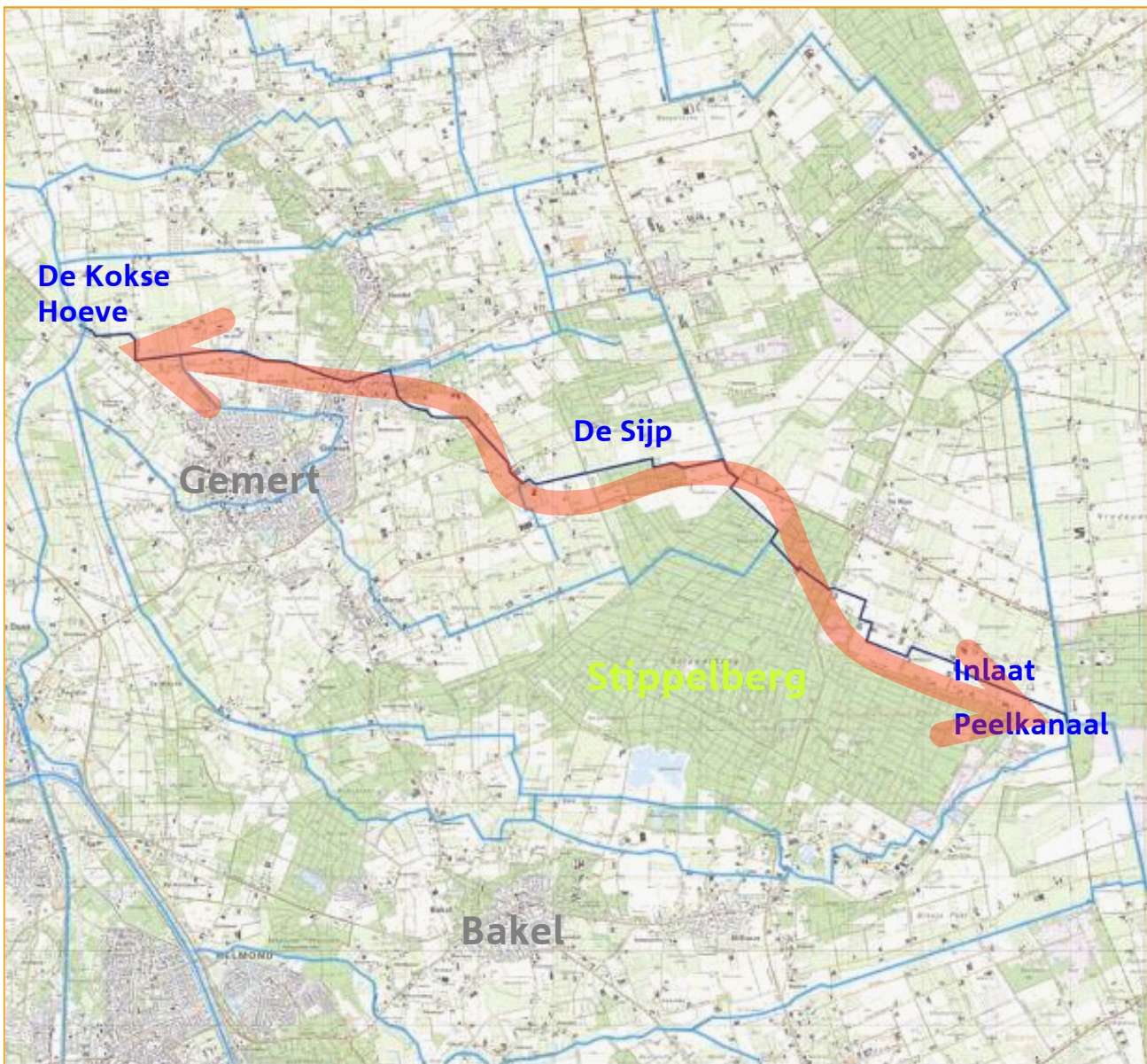
Landmeerse Loop tbv productiezekerheid landbouw, dwz alternatieve aanvoer vanuit het noorden.

Adaptiestrategie 3.

Slimmer gebruik van beschikbaar water en wateraanvoer

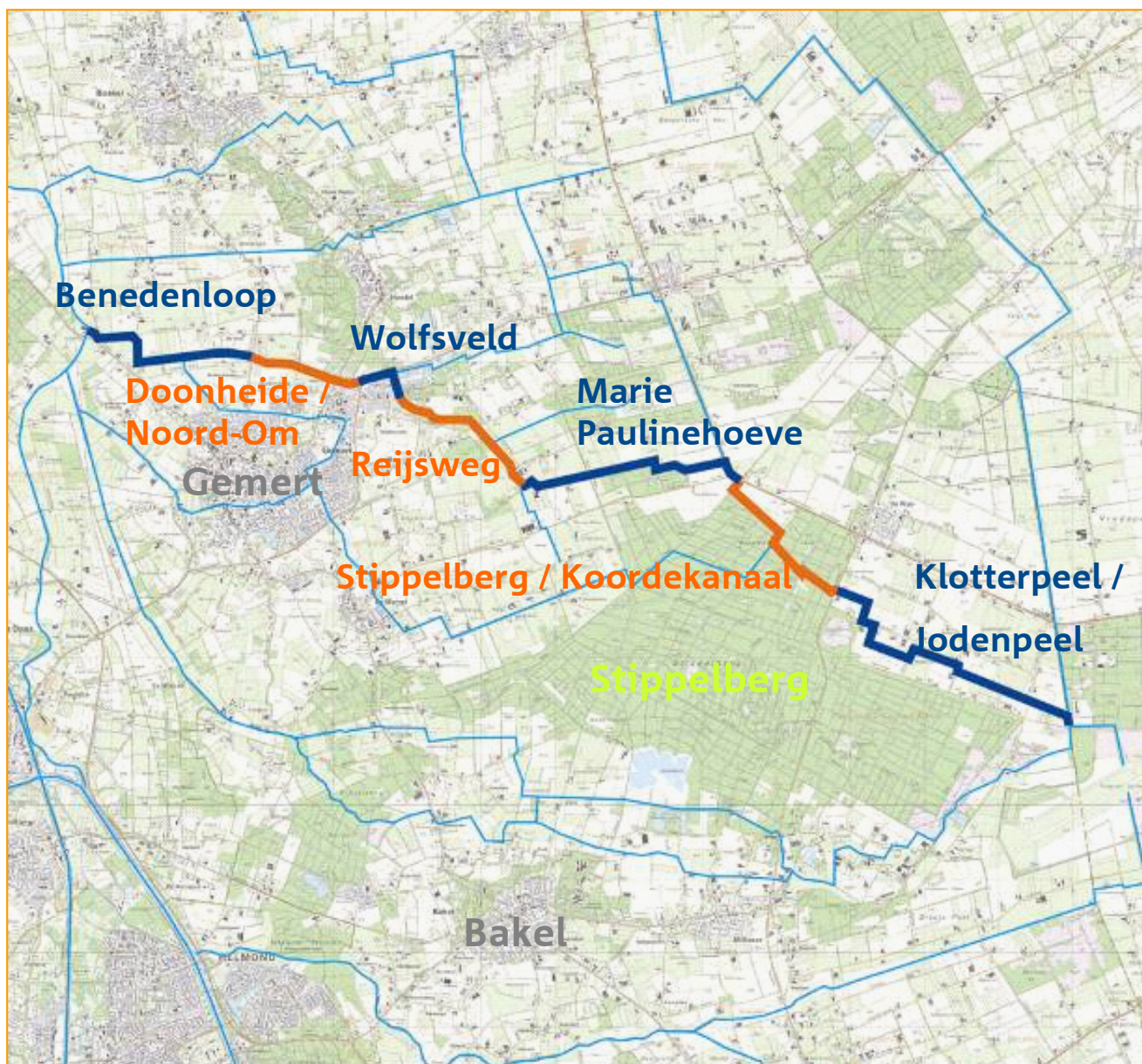
Voor dit stroomgebied:- slimmer benutten gebiedseigen water Cleefs wit, de Sijp, AerleschePeel, etc- Strategisch inzetten aanvoer Maaswater.

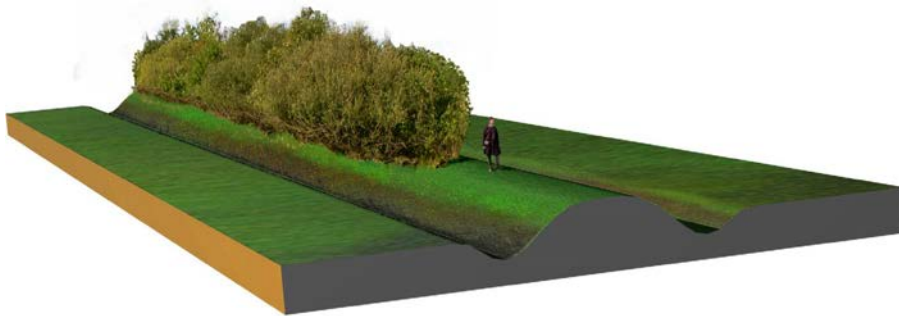
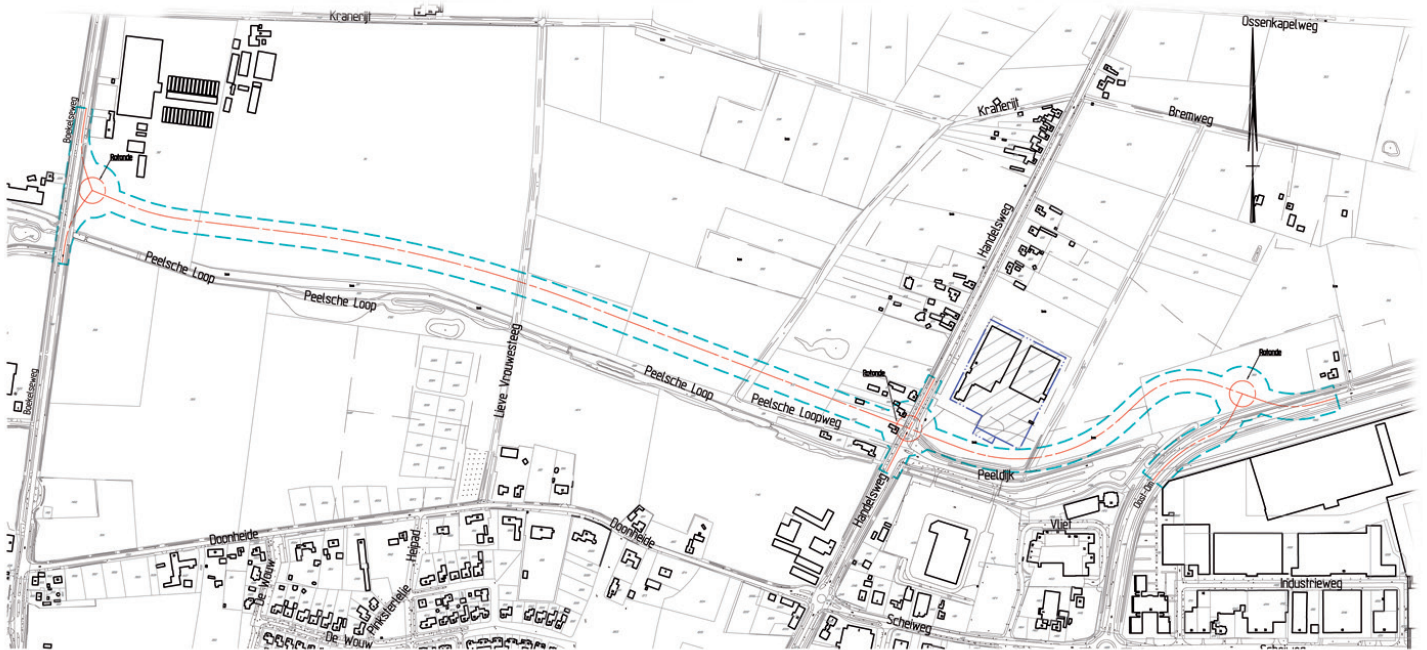
Recreatieve ruggengraat



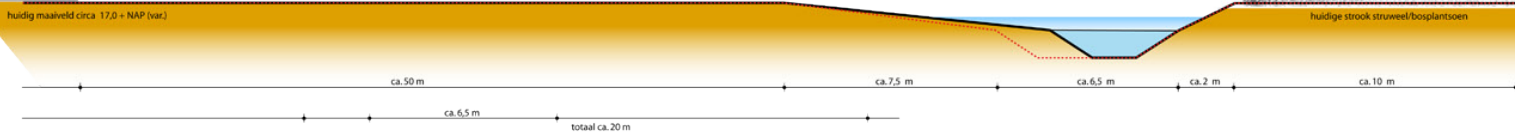
De Peelse Loop is de basis voor een recreatieve ruggengraat dwars door de gemeente Gemert-Bakel. Deze loopt vanaf de inlaat bij het defensiekanaal tot aan de uitstroom in de Aa, verbindt de bossen van de Stippelberg en de Klotterpeel met landgoed de Gemert, De Sijp met het groene bedrijvenpark Wolfsveld, de Handelse bossen, de woonwijk Doonheide en eindigt bij het recreatiecluster de Kokse Hoeve.

4 Trajecten

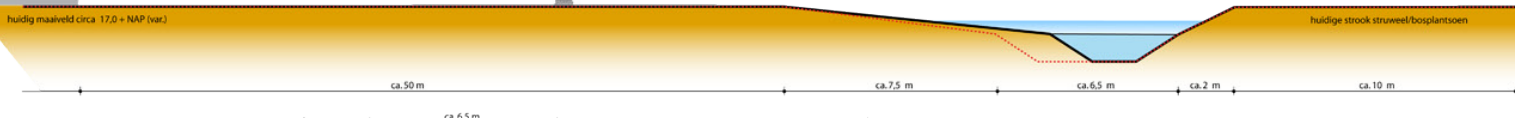




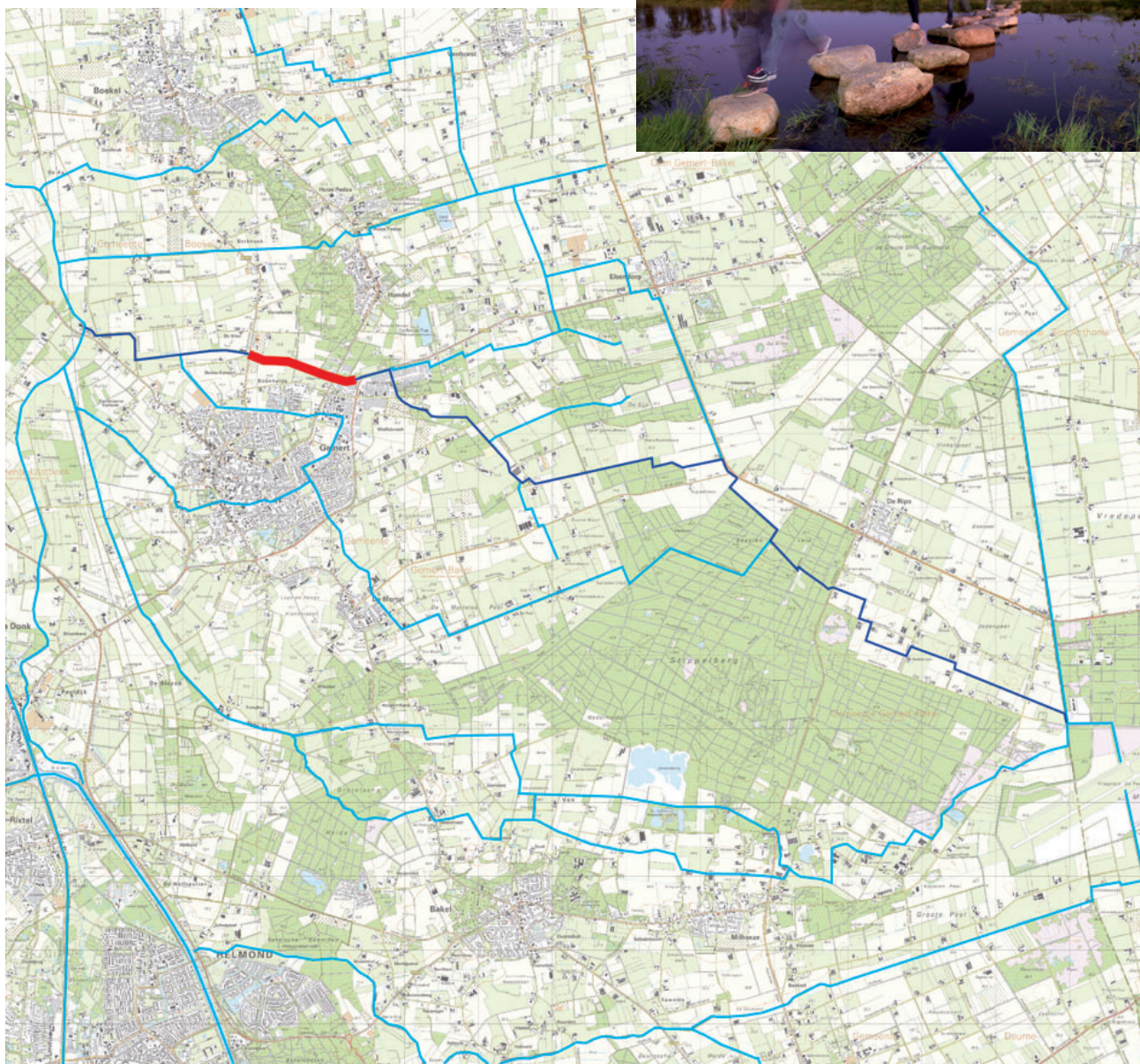
Principeprofiel Peelse Loop ter hoogte van Lieve Vrouwesteeg



Principeprofiel Peelse Loop ter hoogte van Lieve Vrouwesteeg



Traject: Doonheide / Noord-Om





Lengteprofiel kruising Peelse loop en Peeldijk (N272)

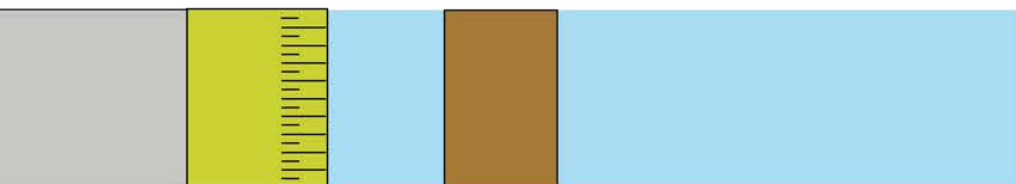
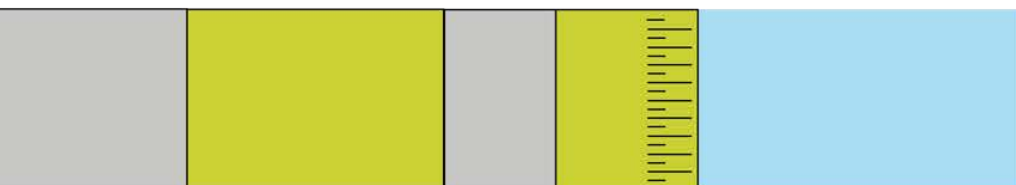
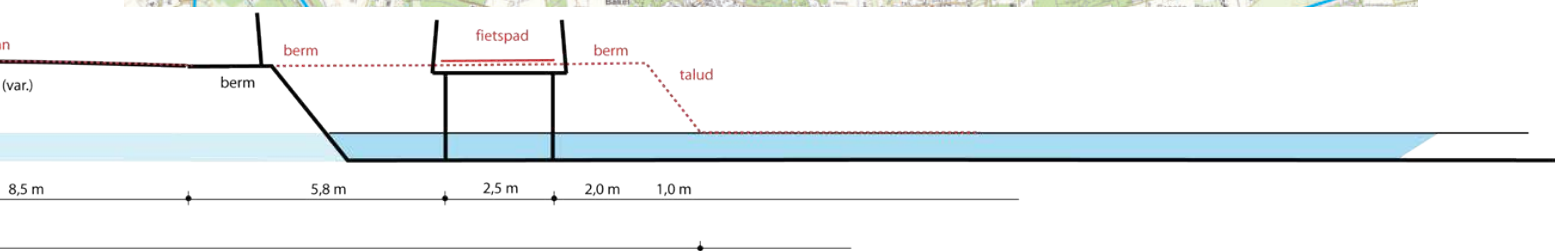
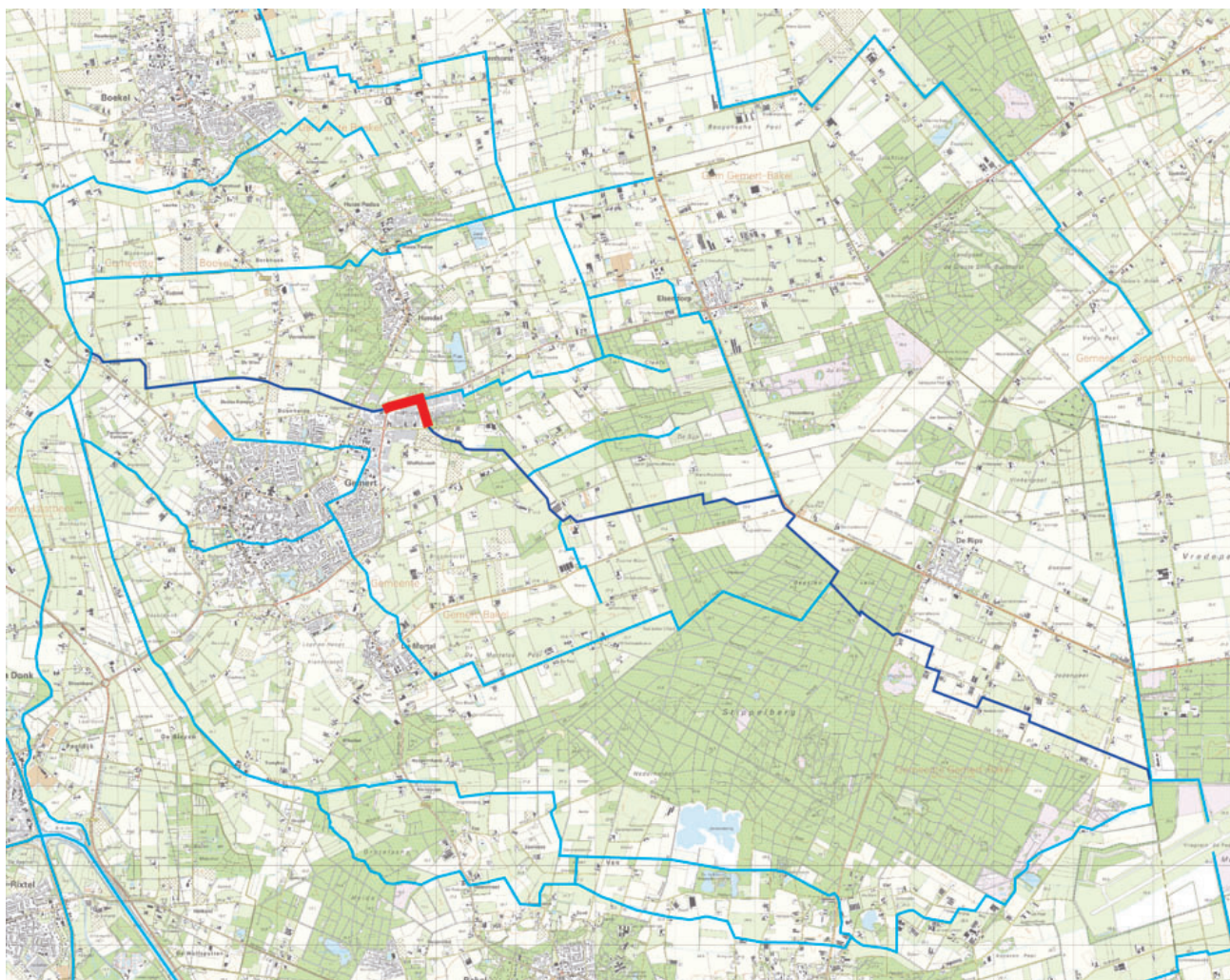


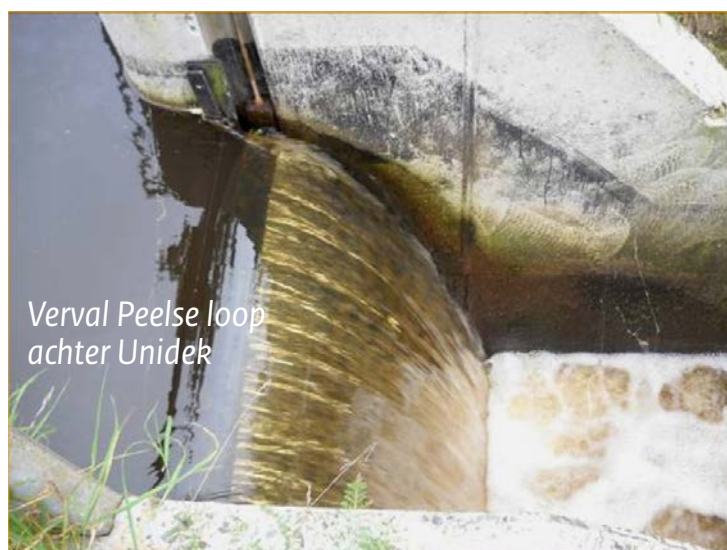
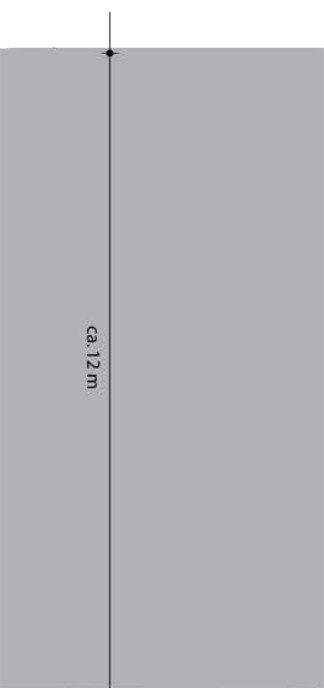
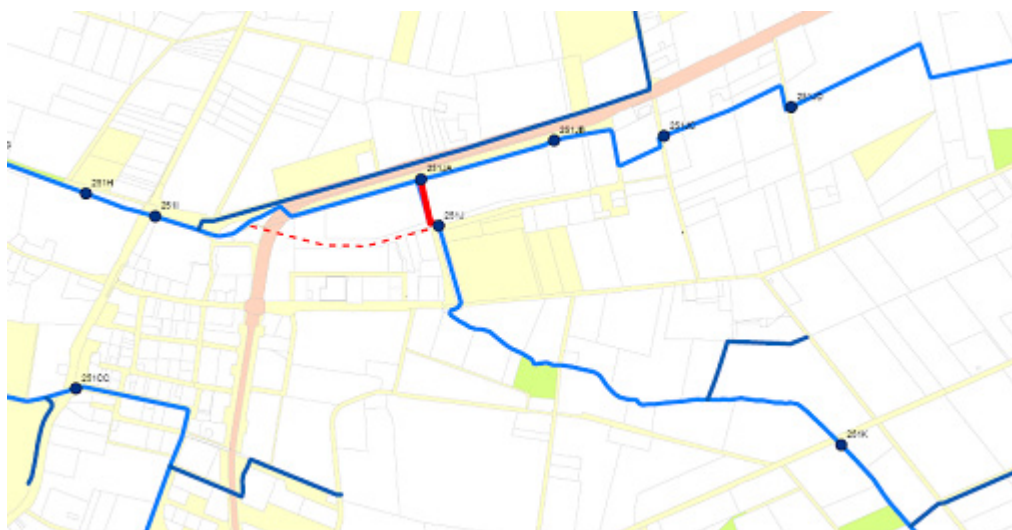
Bovenaanzicht huidige situatie



Bovenaanzicht toekomstige situatie

Traject: Wolfsveld





Verval Peelse loop
achter Unidek

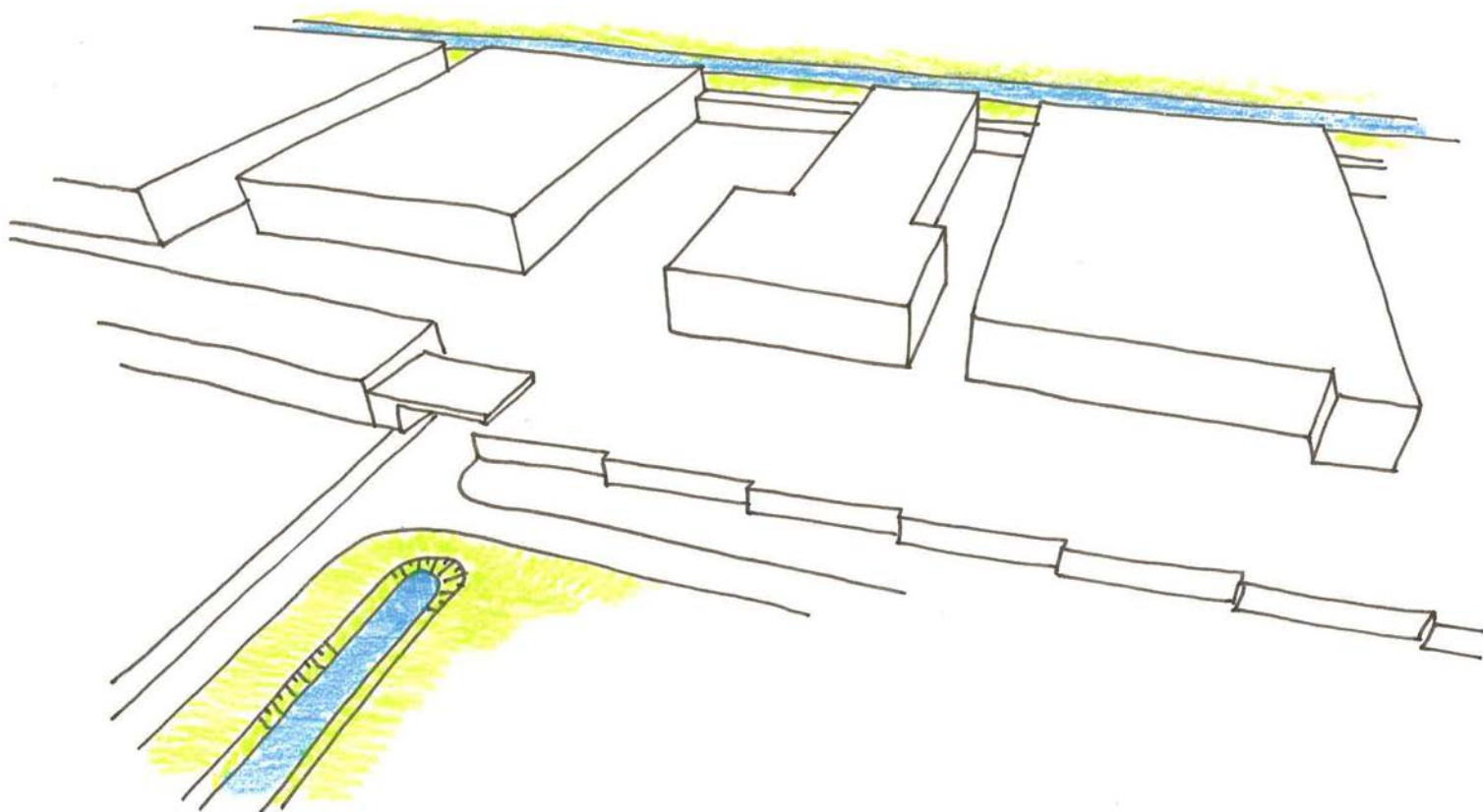
huidig maaiveld circa 19,0 + NAP (var.)

exacte ligging
onbekend

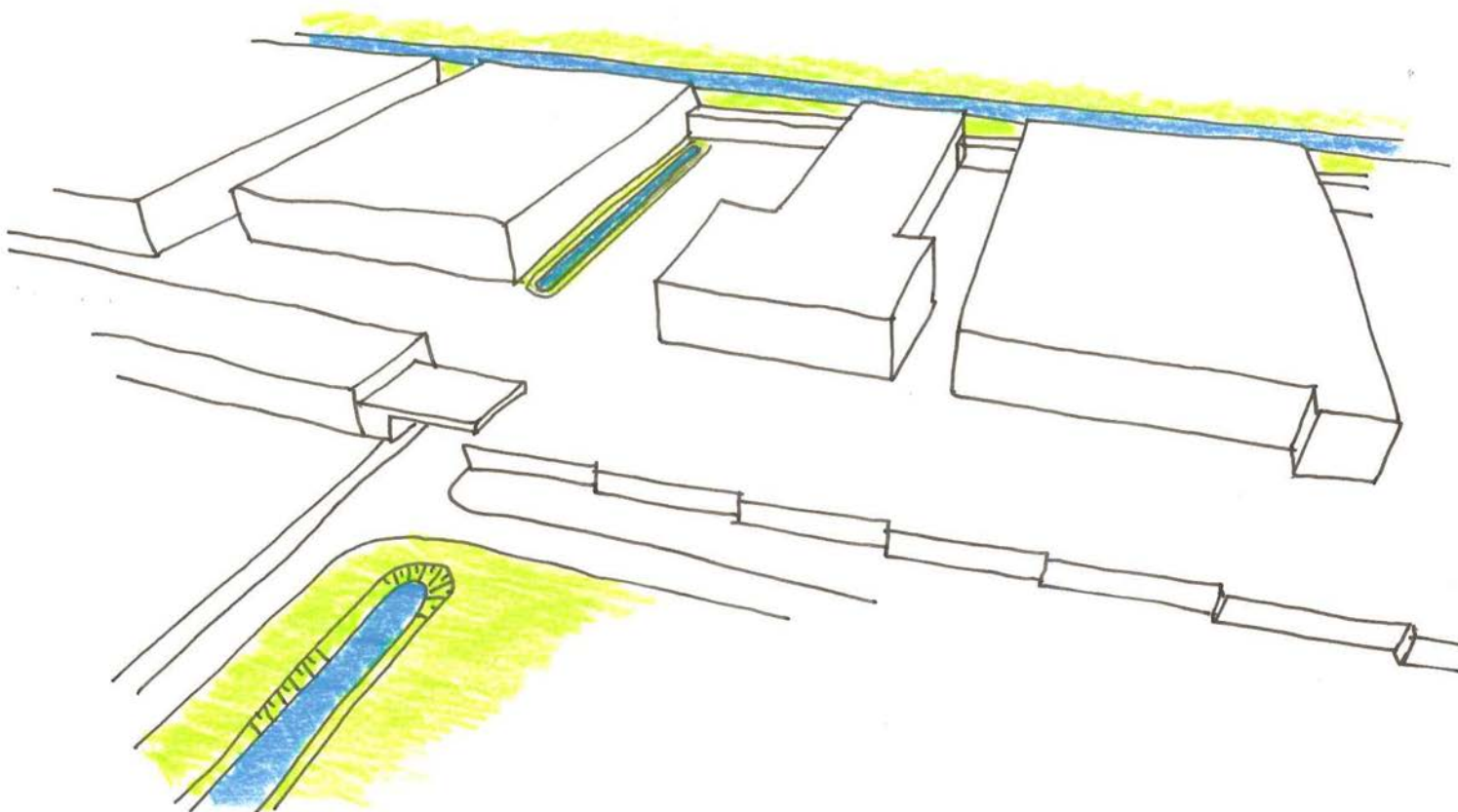
ca. 8 m

ca 1:10

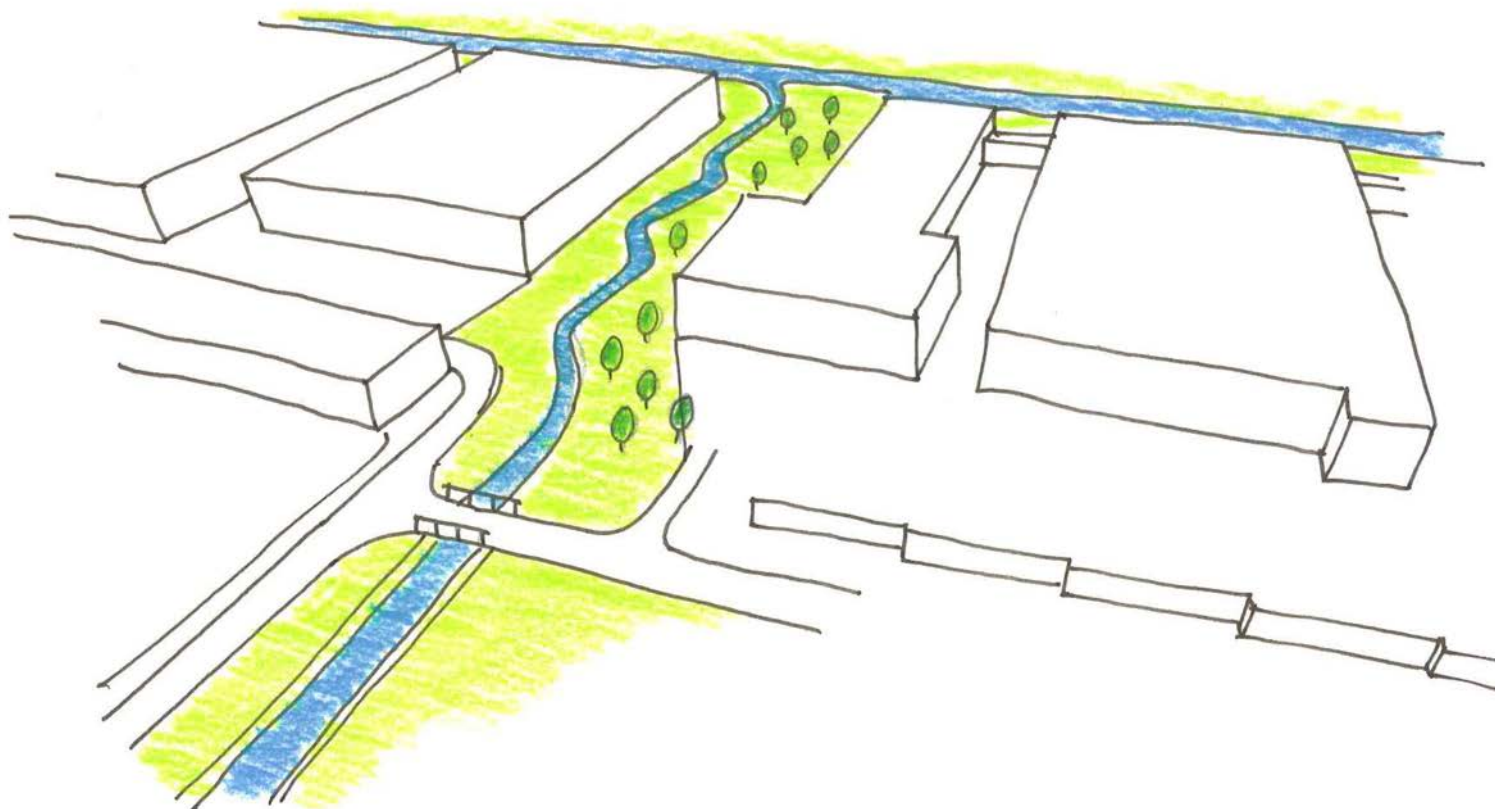
o. HUIDIGE SITUATIE



1. MINIMALE VARIANT
Handhaven huidige bedrijfsvoering

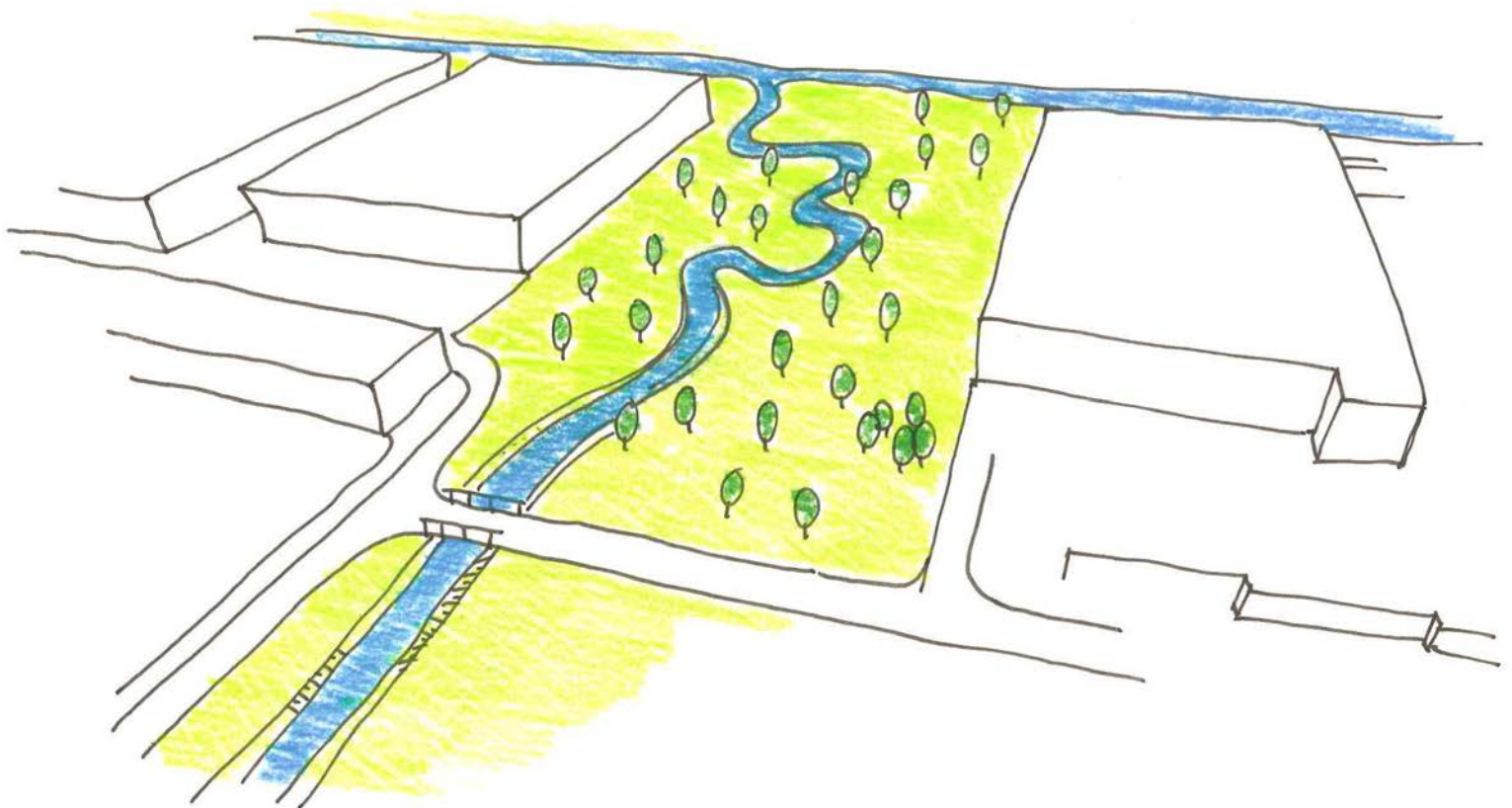


2. SMALLE ZONE
Opsplitsing in twee bedrijfsgedeelten



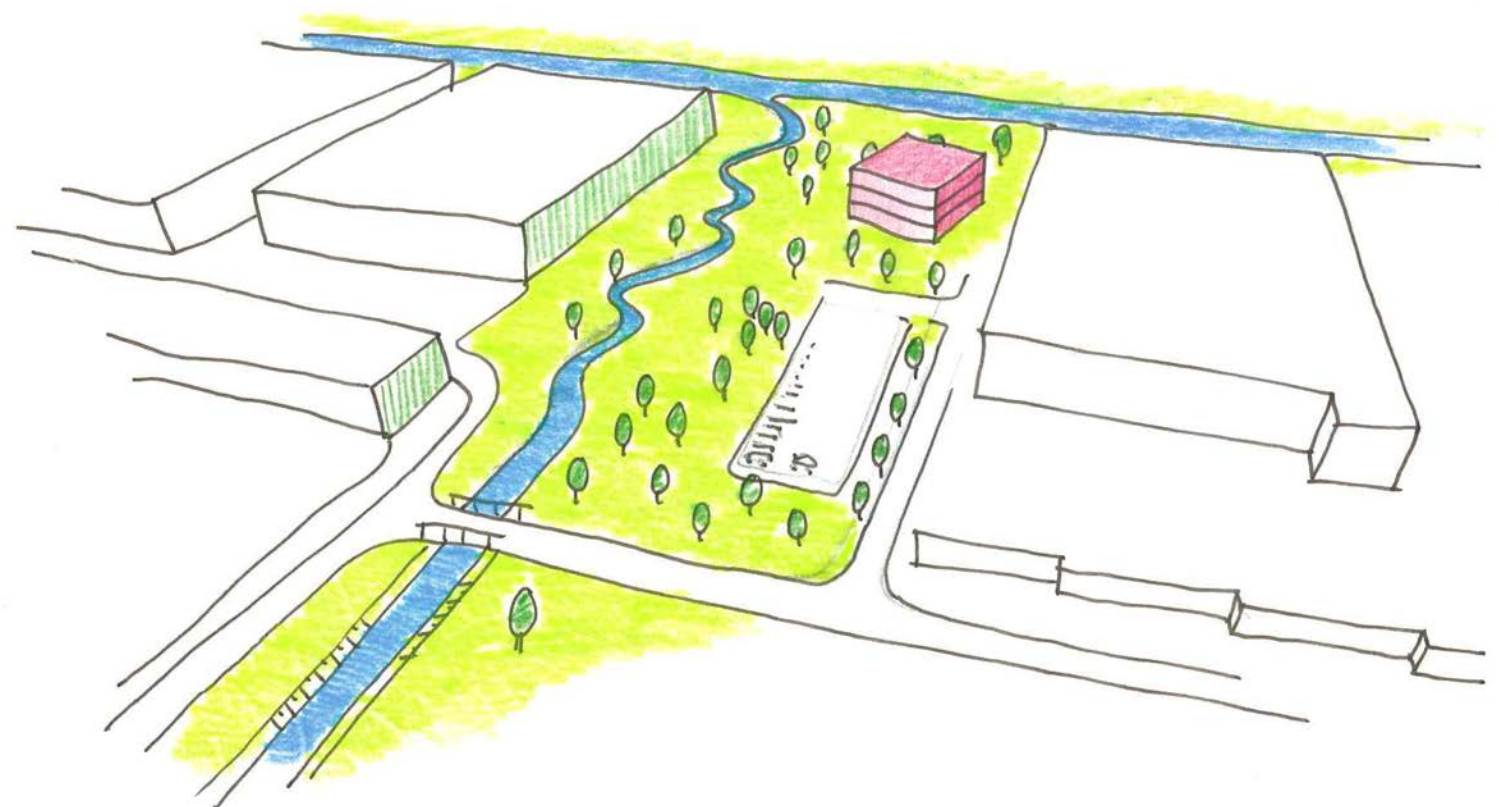
3. BREDE ZONE

Inclusief sloop loods aan oostzijde



4. BREDE ZONE

Sloop loods; kantoor + parkeerterrein

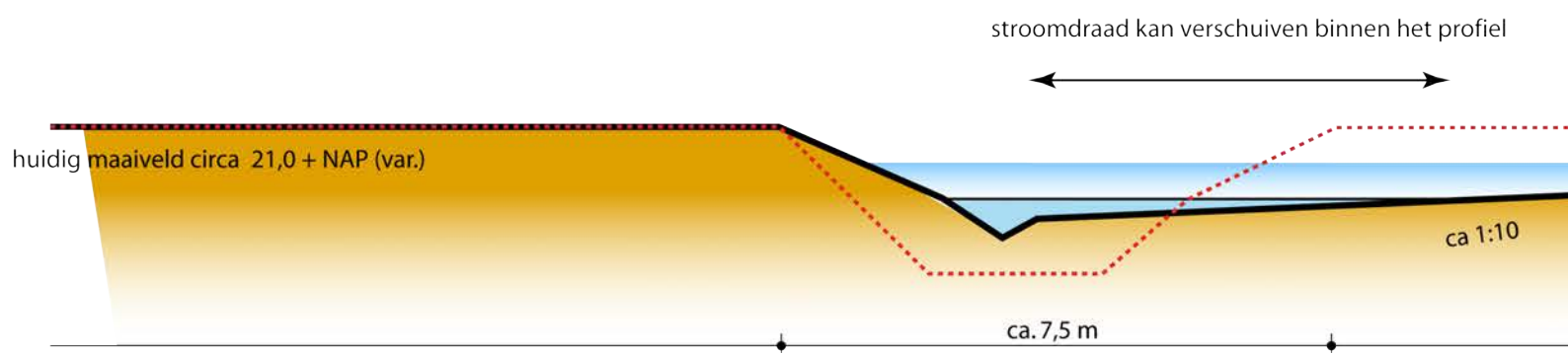




Ontwerpogave:

- Profiel afwisselend door of langs bos en/of landbouwgrond.
- EVZ functie soms door bos overgenomen.
- Let op: afspraken met zittende agrariër.
- Sommige deeltrajectjes in bos niet aanpassen (dient als streefbeeld).

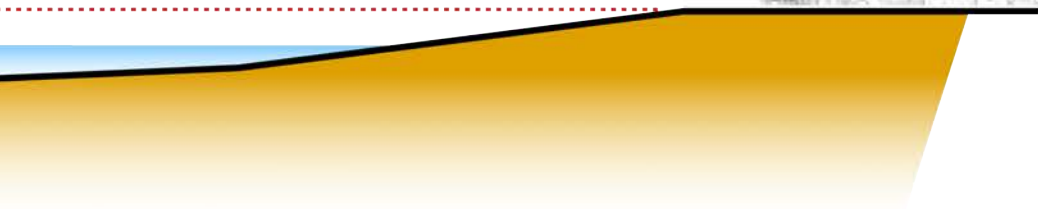
Principeprofiel Peelse loop ten zuiden van Rooije Hoefse Dijk



Traject: Reijsweg



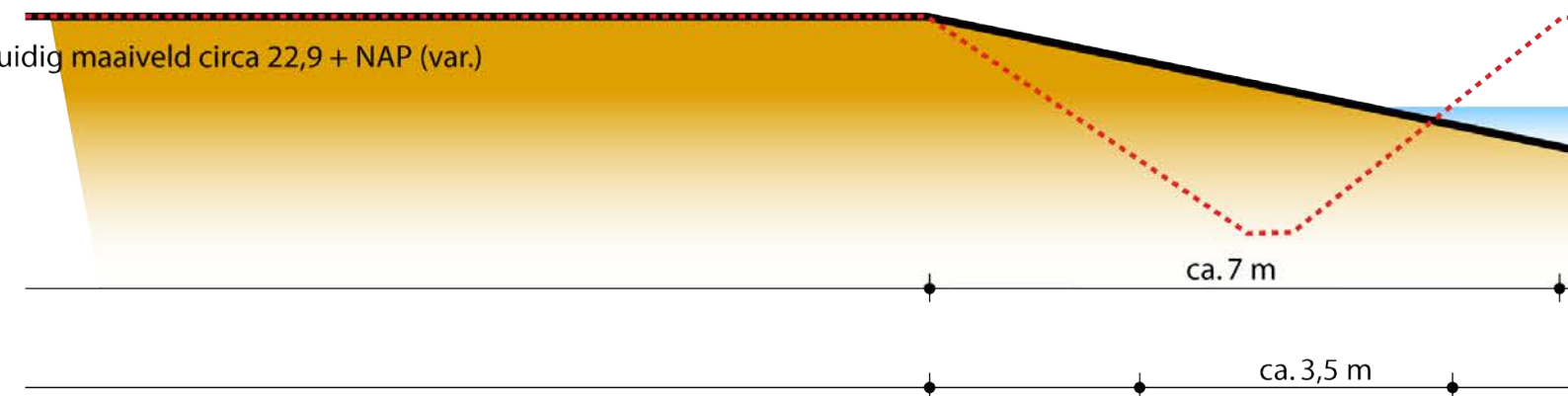
toevoegen van boselementen
naast het beekprofiel; afhankelijk
van discussie met beheerder kan
het bos ook tot aan de beekbedding
doorlopen.



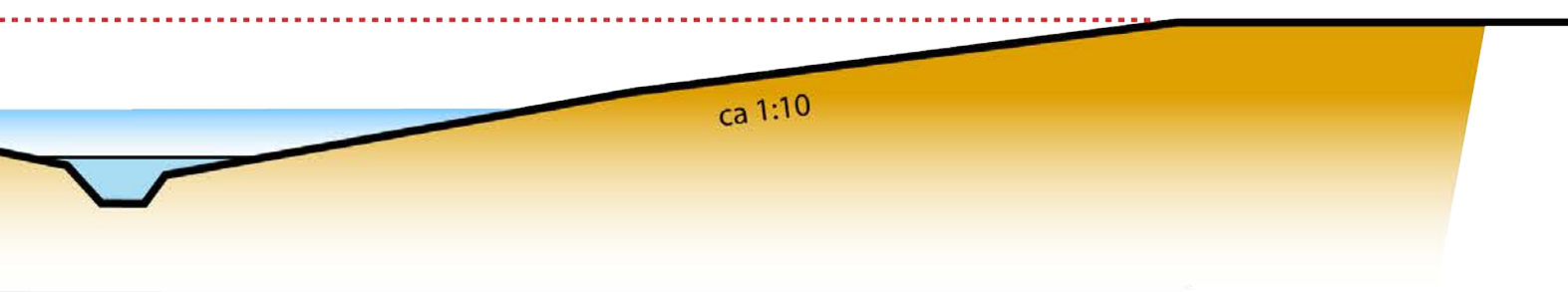
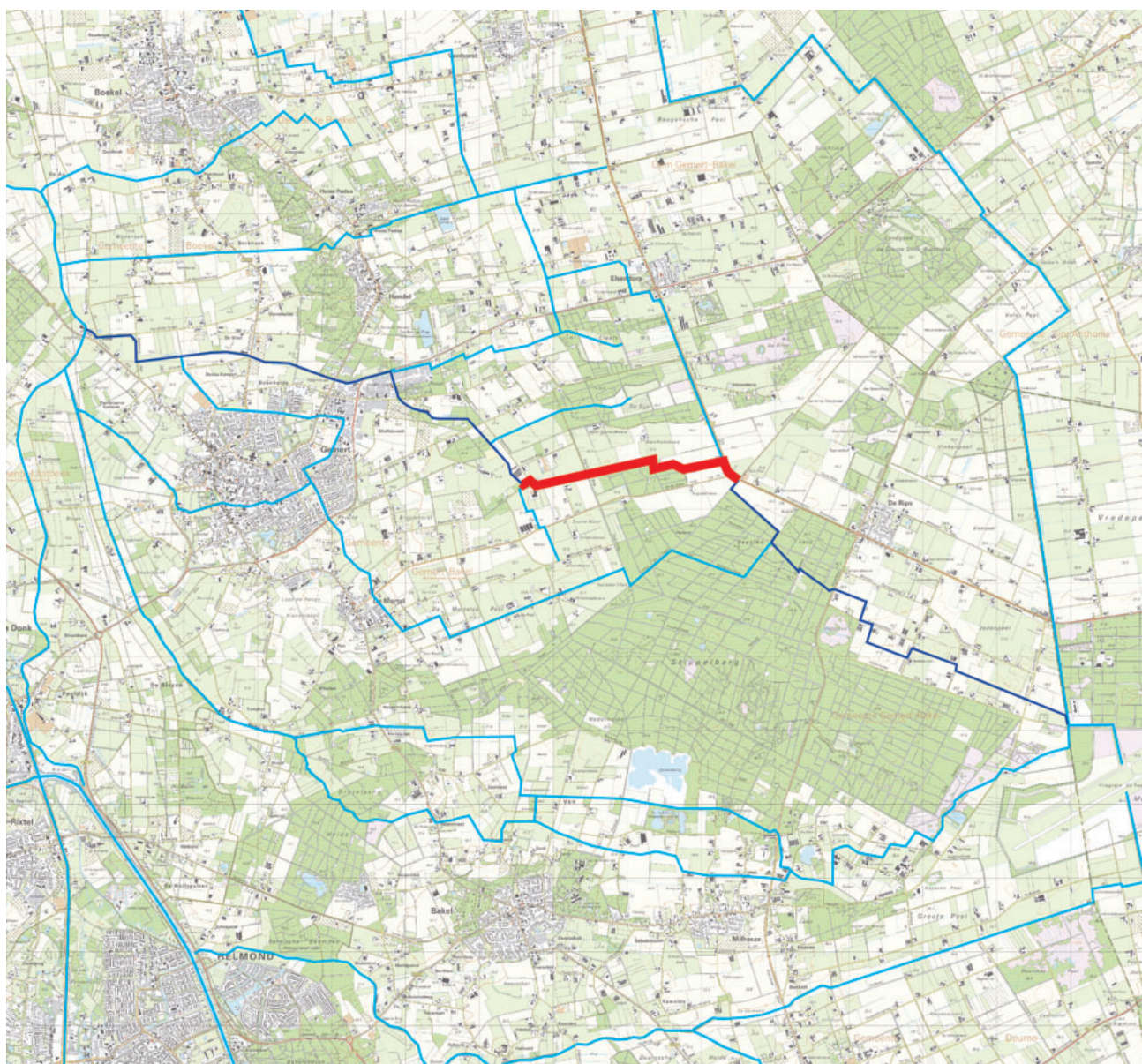
Ontwerpopgave:

- Cultureel / gegraven karakter blijft behouden. Toevoegen EVZ-functie.
- Door minimaal ruimtebeslag hier (ongeveer 15 meter) elders meer mogelijk.
- 1 zijde flauwe oever, 1 zijde steile oever. Locatie afhankelijk van:
 - * Bos of landbouwgrond. (Bos neemt EVZ-functie over.)
 - * Noordzijde ideaal voor ecologisch functioneren, maar niet bij het bos.
- Onderhoudspad integreren.

Principeprofiel Peelse loop ter hoogte van Marie Paulinehoeve

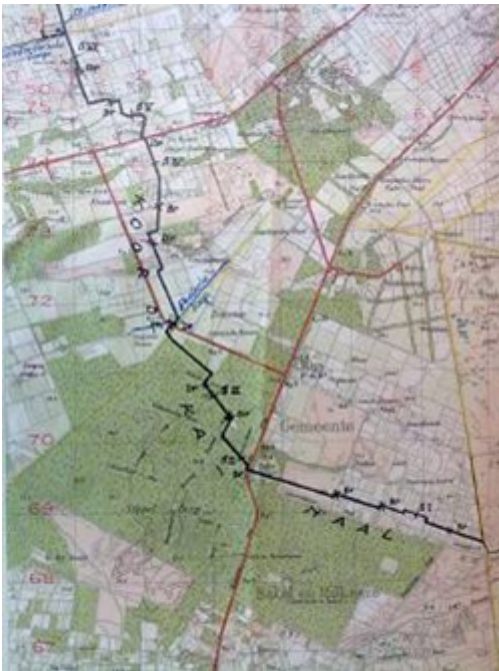


Traject: Marie-Paulinehoeve



totaal ca. 20 m





doersmeden, zoodat voor behoud van de communicatie tusschen oost- en westzijde een groot aantal bruggen zullen moeten worden gebouwd of verruimd.

Aangenomen is dat 7 bruggen voor zwaar en 20 bruggen voor licht verkeer zullen moeten worden gebouwd of verruimd, ingeval geen ruilverkaveling wordt toegepast.

Wordt ruilverkaveling toegepast dan is aangenomen dat de 20 bruggen voor licht verkeer kunnen vervallen.

aan. Ter beperking van de kosten van het grondverzet is het gewenscht den uitkomenden grond te bergen zoo dicht mogelijk langs het kanaal.

Aangenomen is dat hij wordt geborgen in een kade aan de westzijde van het kanaal tot een hoogte van ± 1 meter boven het maaiveld.

De hoeveelheid uit te graven grond bij een regelmatig verhang varieert van ruim 15 tot ruim 27 m³ per strakkende meter, zoodat de breedte van de kade op gemiddeld 22 meter is aangenomen.

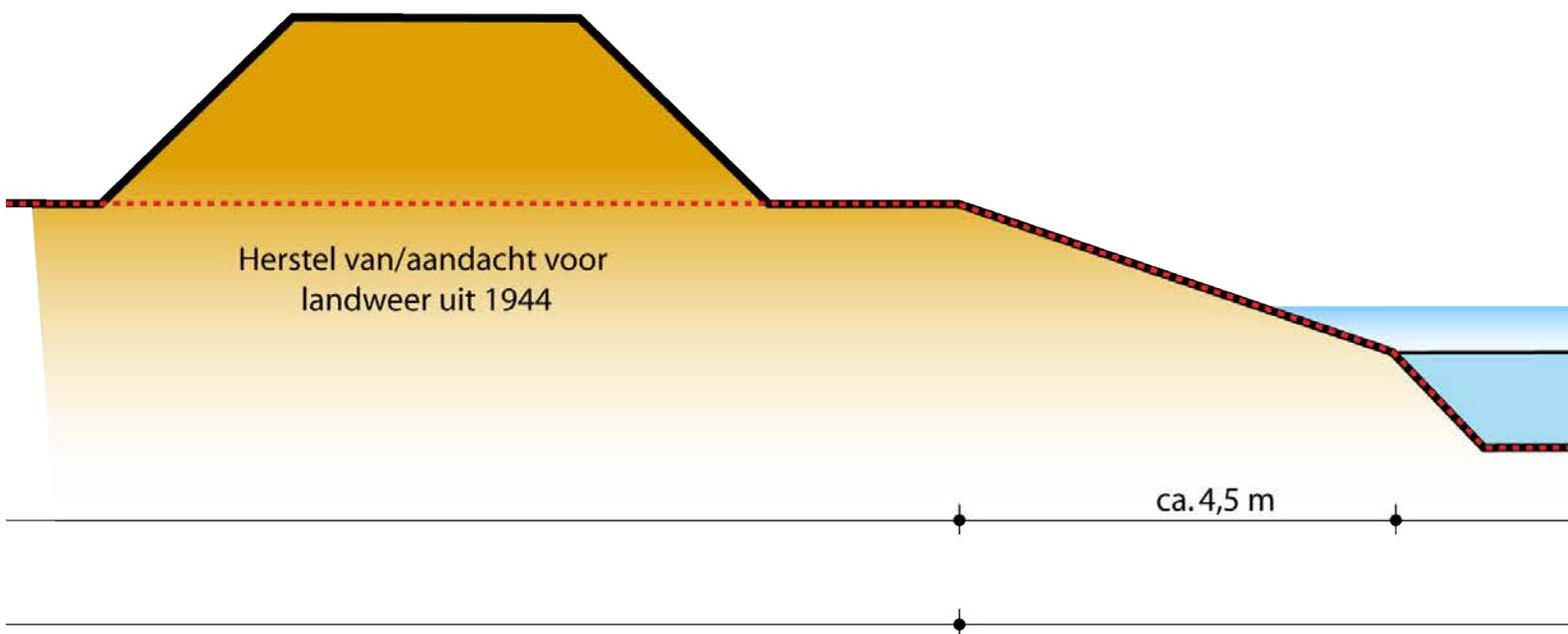
bedte van de te ontginnen strook. De breedte van het kanaal op het maaiveld varieert bij een gelijkmatig verhang van 10 tot ± 15 meter-

Ontwerpogave:

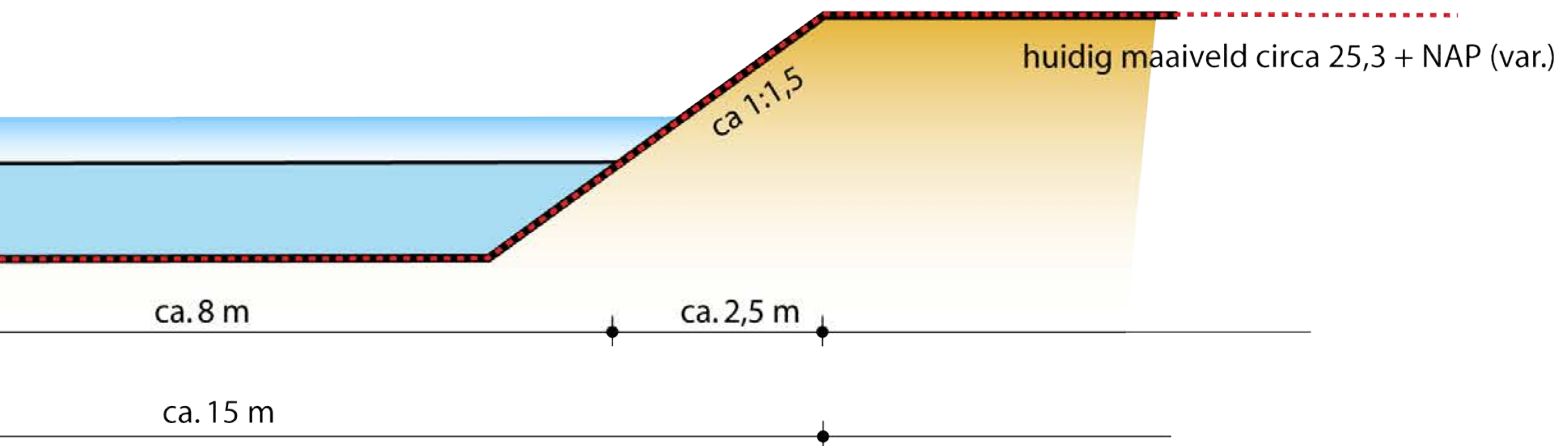
- Idee = niks doen of eventueel minimale ingrepen.
- Verhaal landweer = grondafzet voor graven waterloop (hoogte = ± 1 m).
- Let op: vuilstorten vanaf Kruisberglaan

Eventueel ruiterspad integreren.

Principeprofiel Koordekanaal (Peel-Raamstelling)

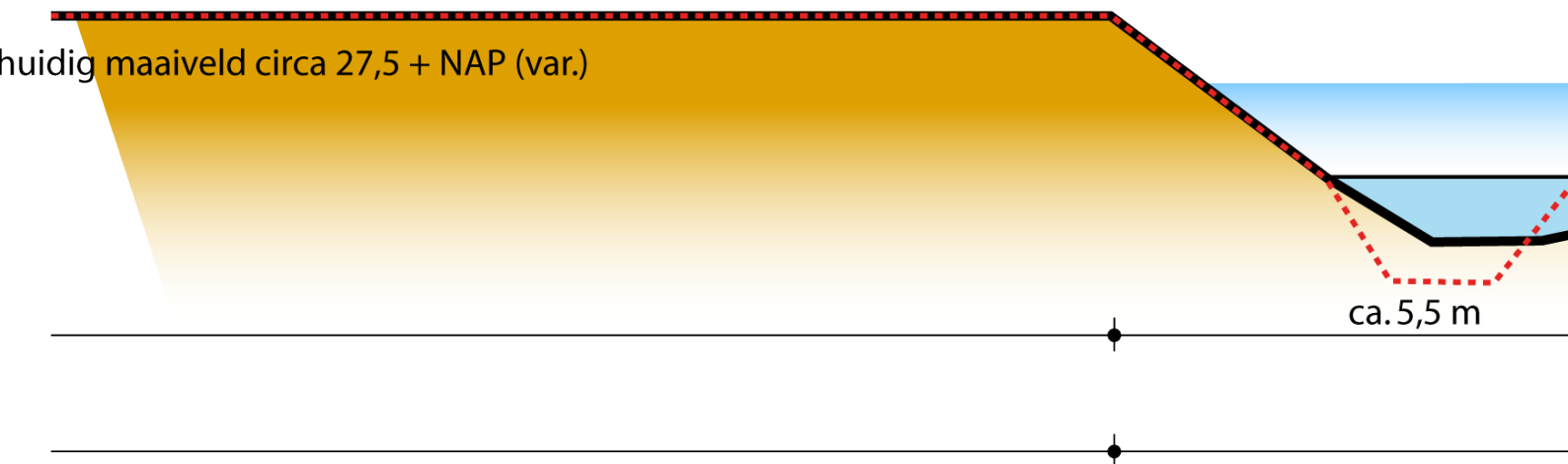


Traject: Stippelberg / Koordekanaal

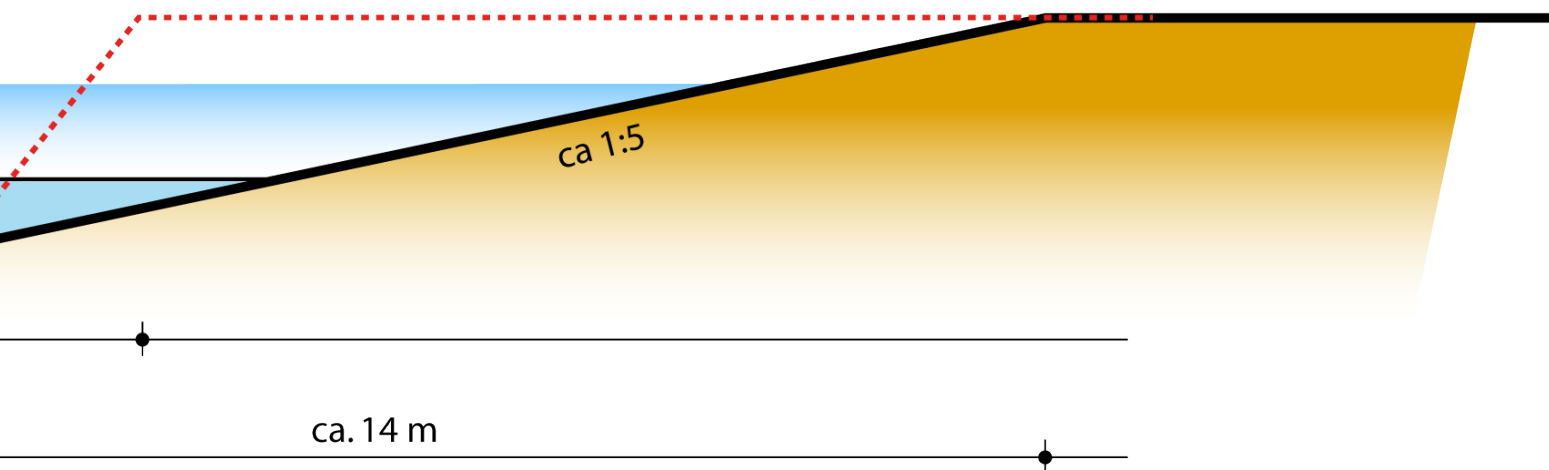
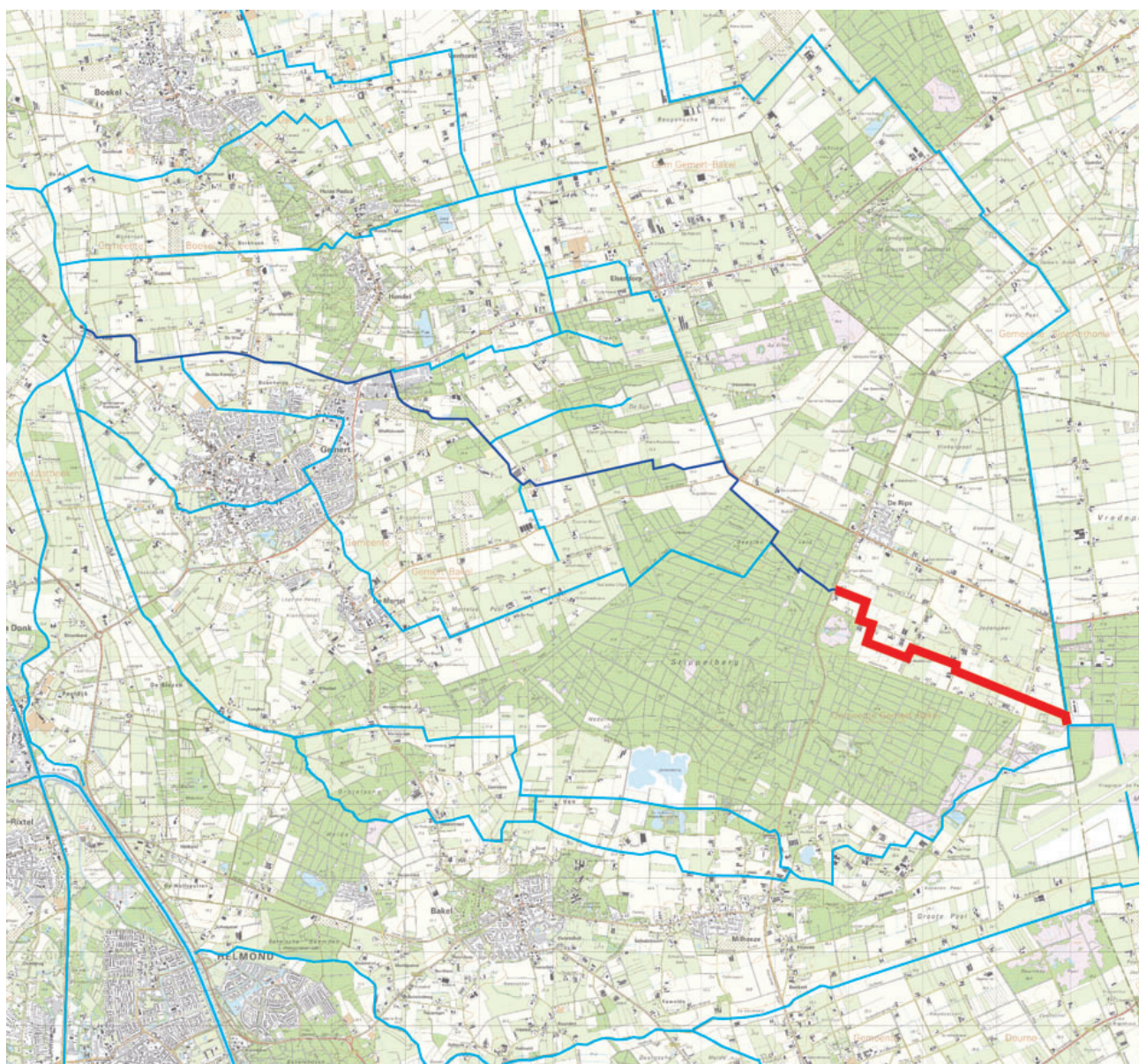


Ontwerppogave:
Dimensionering afhankelijk van keuze inlaat Maaswater op systeem Peelse loop
via andere wegen.

Principeprofiel Klotterpeel / Jodenpeel



Traject: Klotterpeel / Jodenpeel



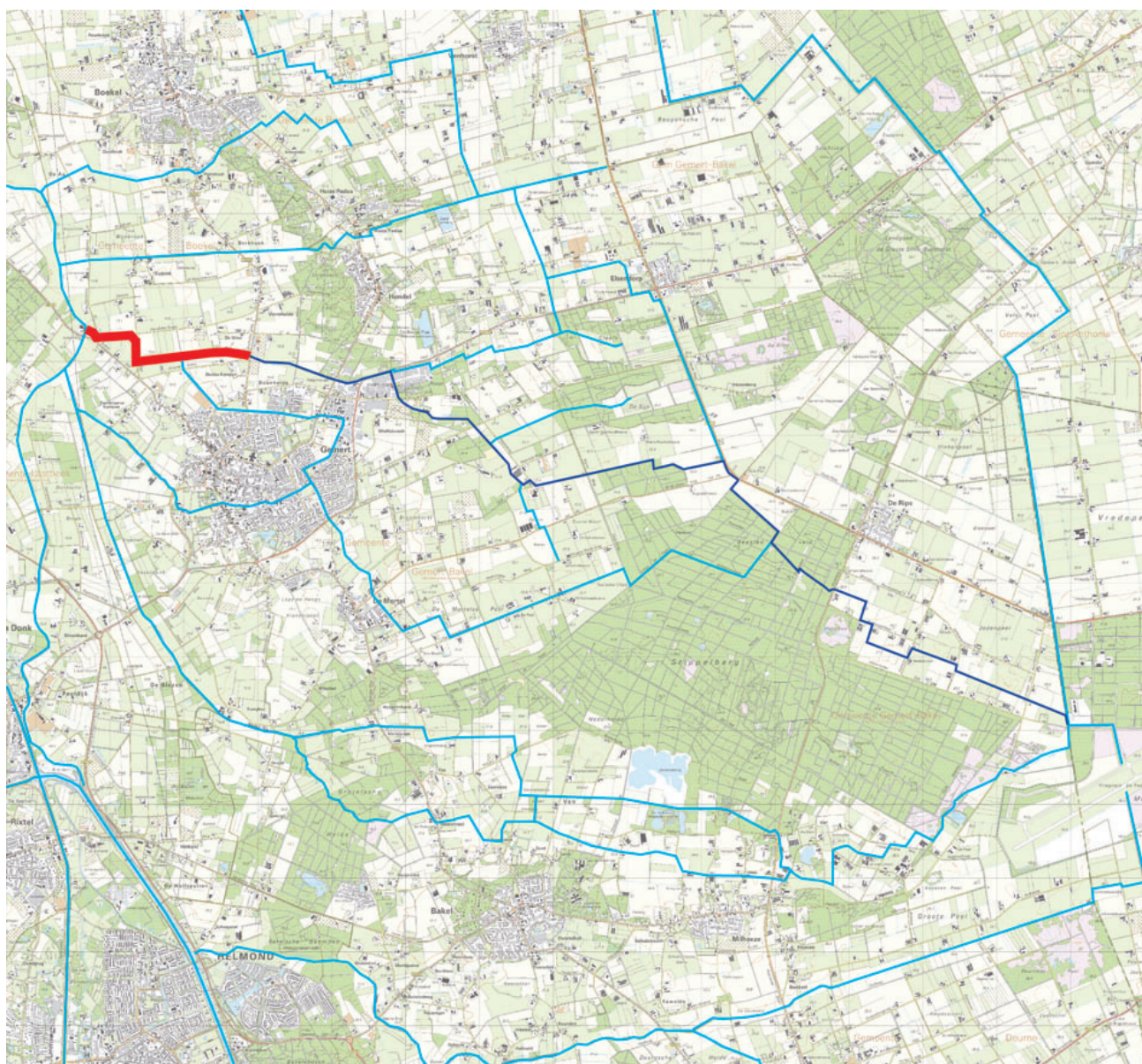


Peelse loop bij Esdonkse dijk



Ruiten Aa (referentie)

Traject: Benedenloop



5 Proces

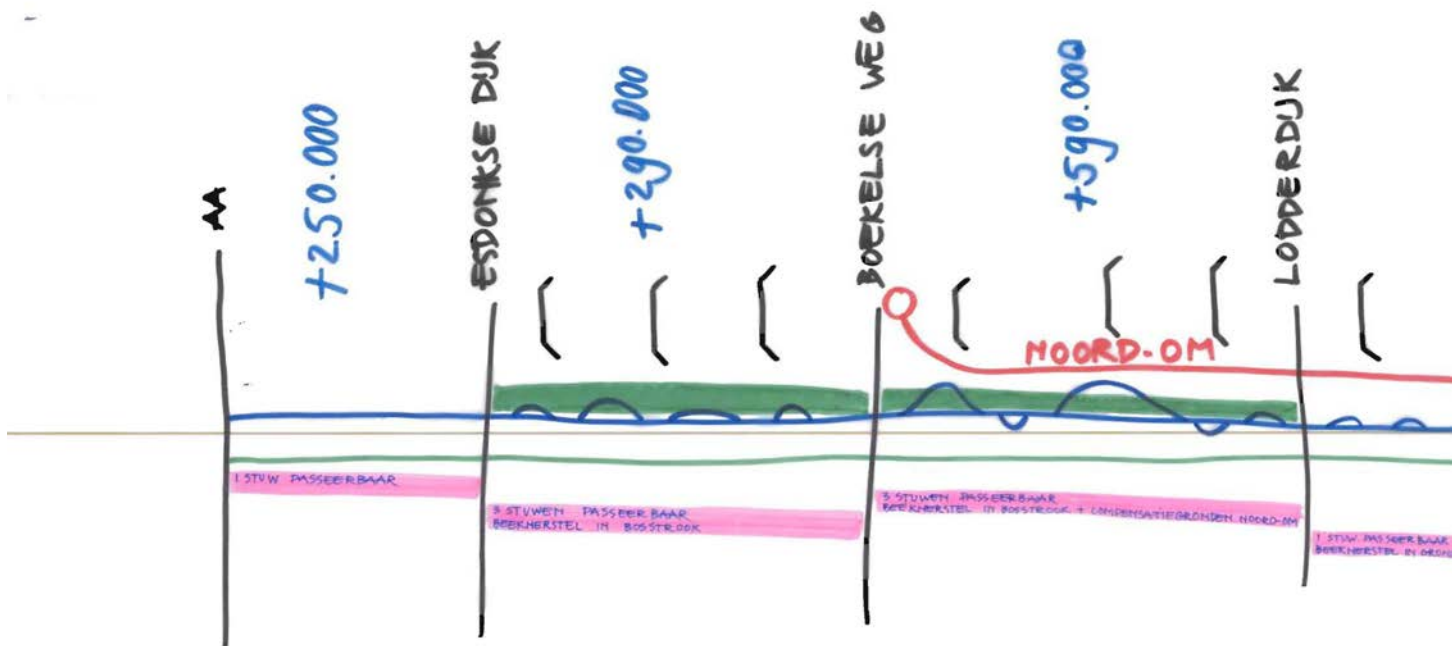
Voor de Peelrand:

1. Versterken kleinschalig en afwisselend karakter van het landschap van de Peelrand. Dit kan onder andere door:
 - a. ontwikkeling van het provinciale landschap De Maashorst gericht op versterking van natuur- en landschapswaarden in samenhang met de ontwikkeling van nieuwe economische dragers, een betere recreatieve toegankelijkheid en verbinding met omliggende natuurgebieden als de Stippelberg;
 - g. herstel van de natuurlijke processen in bovenloop en brongebied van het beekstelsel van de Aa.
4. Aandacht voor behoud en herstel van het voor Brabant unieke verschijnsel wijst en de zichtbaarheid daarvan in het landschap. Dit kan door bij ontwikkelingen en bij inrichting- en beheersmaatregelen in de Peelrand, de Peel en de Maashorst rekening te houden met het verschijnsel wijst.
5. Het versterken van de ecologische waarden van het landschap door te sturen op te behouden of te ontwikkelen kenmerken van het landschap, waarbij kenmerkende plant- en diersoorten van halfopen landschap met bomenlanen, het kleinschalig besloten landschap en sloten en vaarten goede indicatoren zijn. De natuurkern van de Maashorst ontwikkelen met ecologische verbindingen naar de omgeving en specifiek het verbinden van de natuur in de Maashorst met die van de Stippelberg via de oostrand van de Peelrand.

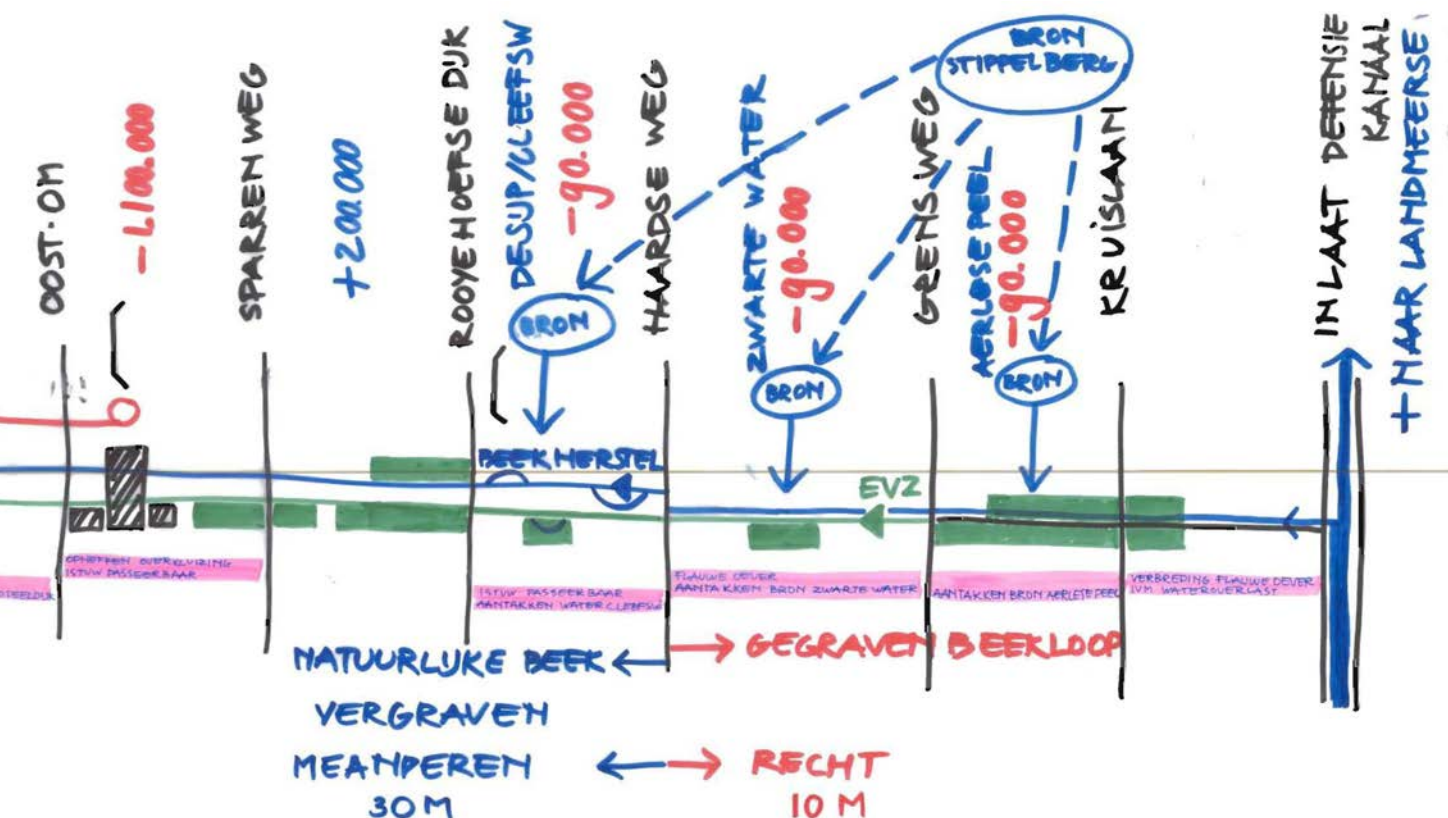
Voor de Peelhorst

De ontwikkeling van De Peel benaderen als een samenhangende gebiedsopgave waarin de mogelijkheden voor intensieve vormen van landbouw, natuur, landschap, leefbaarheid en water worden verbeterd en waarbij de milieudruk afneemt. Dit kan door: (onder andere)

- 1e. de natuurwaarden en -potenties van het gebied te versterken in de verbinding Stippelberg-Maashorst (zie paspoort Peelrand);
2. De cultuurhistorische waarden van de Peelkern in hun samenhang verder ontwikkelen, beschermen en toeristisch-recreatief ontsluiten. Dit geldt in het bijzonder voor de Peel-Raamstelling en de cultuurhistorische landschappen: "Griendtsveen-Helenaveen" en "Landgoederen bij Gemert" (Grote Slink-Bunthorst, Stippelberg, Cleefs Wit-De Sijp, Princepeel).



Deeltraject	Beschikbare middelen	Bedrag in	Kosten	Balans	Oorzaak
Aa-Esdonksedijk	Beekherstel	300.000	50.000	+250.000	EVZ al gerealiseerd. Alken beek versmallen.
Esdonksedijk-Boekelseweg	Beekherstel Vispassage	375.000 330.000	415.000	+290.000	EVZ al gerealiseerd. Als singel SBB bemt kan worden, hoeft niet verworven te worden.
Boekelseweg-Lodderdijk	Beekherstel Vispassage Natuurcompensatie	300.000 330.000 730.000	770.000	+590.000	EVZ al gerealiseerd. Hier wordt natuurcompensatie gerealiseerd. Daar kunnen het beekherstel en de vispassages in worden meegenomen. Dit is 64 ha. Hier is 450.000 nodig voor verwerving en 320.000 voor aanleg en grondwerk.
Lodderdijk-Oost-om	Beekherstel Vispassage	90.000 110.000	200.000		EVZ al gerealiseerd. Gemeente brengt grond in en maakt Oost-om passeerbaar bij aanleg Noord-om.
Oost-om-Sparenweg	Beekherstel Vispassage EVZ gemeente EVZ provincie Exploitatie wolfsveld	275.000 110.000 35.200 105.600 218.400	1.844.200	-1.100.000	Hoge verwervingskosten.
Sparenweg-Rooye Hoefsedijk	Beekherstel	200.000	0	+200.000	Geheel gekregen in bos.
Rooye Hoefsedijk - Haardseweg	Beekherstel Vispassage EVZ gemeente EVZ provincie	300.000 110.000 14.800 125.400	530.200		
Bronmaatregel Cleef's Wit - de Sijp	-	0	70.000	-90.000	90.000 zijn de kosten voor het aantakken van dit brongebied op de Peelse loop. Extra geld is nodig voor anti-verdrogingsmaatregelen bij Cleef's Wit & De Sijp.
Haardseweg - Grensweg	EVZ gemeente EVZ provincie	22.000 66.000	88.000		
Bronmaatregel Zwarte water	-	0	100.000	-90.000	90.000 is nodig om voor bronmaatregelen bij het zwarte water.
Grensweg-Kruisberglaan	-	0	0		Geheel gekregen in bos.
Kruisberglaan-Inlaat	-	0	100.000	-90.000	Inlaat verminderen. Dit traject heeft geen status.
Totaal gemeente	EVZ-gelden Inbreng gronden Exploitatie Wolfsveld		100.000 100.000 218.400 418.400		
Totaal waterschap	Beekherstelgelden Vispassages		1.415.000 1.415.000		
Totaal provincie	Natuurcompensatie EVZ-gelden ILG		770.000 296.000 1.415.000 2.092.415		





Inhoudelijke meerwaarde, een intergaal plan verbindt de belangen van natuur, waterhuishouding, recreatie en stedelijke ontwikkeling

Kostenbesparing, door een integrale aanpak en gecoördineerde uitvoering kunnen meer meters worden gemaakt voor hetzelfde bedrag

Klimaatbestendigheid, door aan te sluiten op het Deltaplan hoge zandgronden, kan geanticipieerd worden op verdroging en wateroverlast

Urgentie, gelet op de financiële en planmatige koppeling met het project Noord-Om



Dienst Landelijk Gebied werkt vandaag aan het landschap van morgen. Als publieke organisatie met kennis van het landelijk gebied zorgen wij dat beleid wordt uitgevoerd. Wonen, werken en recreëren in een mooi en duurzaam ingericht Nederland. Met waardevolle natuur, ruimte voor water en gezonde landbouw. Daar zetten wij ons voor in, samen met bewoners, overheden en belanghebbenden. Van ontwerp tot realisatie.

Dienst Landelijk Gebied werkt vandaag aan het landschap van morgen

Dit rapport is een uitgave van:

Dienst Landelijk Gebied
Postbus 20021 | 3502 LA Utrecht
www.dienstlandelijkgebied.nl

maart 2011

