

DOOR DE  
TEGELS  
DE TUIN  
NIET MEER  
ZIJEN

OVERZICHT

KLIMAATBESTENDIGE TUIN INITIATIEVEN  
IN NEDERLAND

**SAMEN**  
KLIMAAT  
BESTENDIG

“Zo heeft hij héél lang aan dat stille raam gezeten,  
de tuin werd groen en toen weer grijs en toen weer groen,  
totdat hij godzijdank tenslotte heeft begrepen  
dat er geen teken kwam... dat hij het zelf moest doen.”

**IMPASSE, TOON HERMANS**

# INHOUDSOPGAVE

INLEIDING

H1 - DE TUIN

H2 - GROENBRANCHE

H3 - COMMUNICATIE

H4 - EDUCATIE

H5 - PARTICIPATIE

H6 - FINANCIIEEL

H7 - INSPIRATIE

WORDT VERVOLGD



# INLEIDING

# INLEIDING

Het weer in Nederland wordt extremer: hevige regenbuien en lange periodes van hitte en droogte komen steeds vaker voor. De sterk versteende inrichting van onze leefomgeving zorgt voor problemen als hittestress en wateroverlast. Er zit maar een ding op: onze publieke en private ruimte aanpassen aan het veranderende klimaat. Denk aan meer groen, meer ruimte voor biodiversiteit, minder verharding en regenwater (beter) benutten.

Klimaatadaptatie dus. Overheden kunnen veel doen aan het klimaatbestendig inrichten van de openbare ruimte en helpen om schade aan eigen huis door het veranderende klimaat te verminderen. Maar zeker ook private tuinen leveren een grote bijdrage aan de klimaatopgave.

Er zijn ongelooflijk veel dingen die tuineigenaren kunnen doen om hun tuin klimaatbestendig in te richten. Veel maatregelen zijn eenvoudig toe te passen - en hebben direct resultaat.

Op steeds meer plekken in het land duiken initiatieven op om samen met tuineigenaren de handen uit de mouwen te steken. Tegels worden vervangen door groen, er wordt gesproken over (regen)water in de tuin en bij de inrichting wordt rekening gehouden met hitte en droogte. Soms ontstaan er waardevolle samenwerkingen of is er kennisuitwisseling, maar veel vaker weet men niet van elkaars bestaan - en wordt het wiel telkens opnieuw uitgevonden. Zonde!

In dit rapport geeft **SAMEN KLIMAATBESTENDIG** een overzicht van wat zich afspeelt op het gebied van het klimaatbestendig inrichten van private tuinen in Nederland.

Onderverdeeld in 7 sub thema's: de tuin, groenbranche, educatie, communicatie, inspiratie, financieel en participatie. Blader door sprekende initiatieven, voorbeeldtuinen, lespakketten, workshops en stimuleringsregelingen.

Alleen door samen te werken en van elkaar te leren zien we straks door de vele tegels de tuin weer. Samen gaan we voor meer natuurlijke, klimaatbestendige en levendige tuinen!



# H1 DE TUIN

# H1 DE TUIN

De kranten staan er vol mee: 'vergroenen', 'ontstenen', 'tegel eruit, plant erin'. Tuinen bieden grote uitkomst als het gaat over de omgang met extreme weersomstandigheden.

Maar hoeveel tegels moeten vervangen worden om daadwerkelijk een verschil te maken? Is dit de enige maatregel voor een klimaatbestendige tuin of is er meer voor nodig? Er zijn nog veel vragen bij het grote publiek en de informatie is vaak nog (te) ingewikkeld. Zowel bij overheden, bedrijven als particulieren tuineigenaren neemt de behoefte toe aan concrete handvatten hoe ze een tuin klimaatbestendig kunnen inrichten.

## DOOR DE NAMEN DE TUIN NIET MEER ZIEN

Diverse organisaties zijn hard aan de slag gegaan om te inventariseren welke maatregelen passen bij een klimaatbestendige tuininrichting. Dit heeft geresulteerd in maatregelen, toolboxes, handboeken, labels, tips en tricks. Binnen deze initiatieven is een grote diversiteit aan benamingen om het thema te omschrijven. Enkele gebruikte namen zijn:

Klimaatbestendige tuin, klimaatproof tuin, klimaat tuin, klimaatklaar tuin, levende tuin, waterbestendige tuin, water tuin, watervriendelijke tuin, waterklaar tuin, rainproof tuin, blauwe tuin, blauw-groene tuin, hittebestendige tuin, duurzame tuin, regentuin, toekomstbestendige tuin.



De centrale boodschap van alle initiatieven: in tuinen liggen veel kansen om beter met regenwater en toenemende warmte om te gaan. Een goed ingerichte tuin zorgt ervoor dat het regenwater opgevangen en vastgehouden wordt op de plek waar het valt. Hierdoor vermindert de kans op wateroverlast, zorgt de natuurlijke inrichting voor verkoeling in periodes van extreme hitte en vergroot men de biodiversiteit en de aantrekkelijkheid van de tuin.

## BEWEGING EN HANDBOEK

**DE LEVENDE TUIN** is een landelijke beweging die mensen stimuleert hun tuin 'groen' in te richten. Hun doel is de algemene gedachte over bestrating, waterafvoer, dieren en beplanting

te veranderen. Het zijn de vaak kleine dingen die het verschil maken. Alle handelingen samen zorgen voor een grote, echte verandering: een beter evenwicht tussen stad en natuur.



Maar hoe dan? Om mensen daarin wegwijz te maken ontwikkelde Tuinbranche Nederland in samenwerking met diverse organisaties **HET WATERVRIENDELIJKE TUIN HANDBOEK**. Een laagdrempelig handboek vol met tips en tricks over het watervriendelijk inrichten van de tuin, waardoor de lezer enthousiast wordt om zelf aan de slag te gaan. Balkonbezitters, eigenaren van een kleine of juist een grote tuin: iedereen kan door simpele maatregelen bijdragen aan het verminderen van wateroverlast, droogte en hittestress.

## MAATREGELLEN

De **MAATREGELLEN-TOOLBOX** van Amsterdam Rainproof biedt informatie voor bewoners en professionals. In **DE RAINPROOF TUIN** staan twaalf praktische maatregelen waarmee men direct aan de slag kan. Elke druppel telt!

Regenbestendig, minder hitte en meer natuur is de basis voor **DE ACTIE LIJST VAN HUISJE BOOMPJE BETER**. Hun motto: het aanleggen en onderhouden van een groene tuin hoeft helemaal niet moeilijk te zijn.



Een volledig betegelde tuin? Grote kans dat het regenwater na een hevige bui blijft staan, omdat het riool het water niet kan afvoeren. Een oplossing: ontsteken de tuin en koppel het regenwater af van het riool. In **HET AFKOPPEL SCHEMA** van Waterklaar staat hoe men kan bepalen op welke manier men moet afkoppelen, verschillend per woningtype en tuin.

Bekijk meer maatregelen en tips:

- **TUINTIPS OM WATEROVERLAST TE VERMINDEREN** door Milieu Centraal
- **WAT KAN JIJ DOEN?** door Arnhem Klimaatbestendig
- **DE KEUZEHULP** voor tuineigenaren op Klimaatklaar
- **DE BESPARIINGSMATREGELEN** van Duurzaam Thuis
- **WAARDEVOL WATER** door gemeente 's-Hertogenbosch
- **DE INFOPAGINA** van waterschap Zuiderzeeland
- **DE FOLDER REGENWATER IN DE TUIN** van Woonwijzer media
- Voor specialisten: **RAINTOOLS** rekent uit welke maatregelen welk effect hebben.

## HOE KLIMAATBESTENDIG IS JE TUIN?

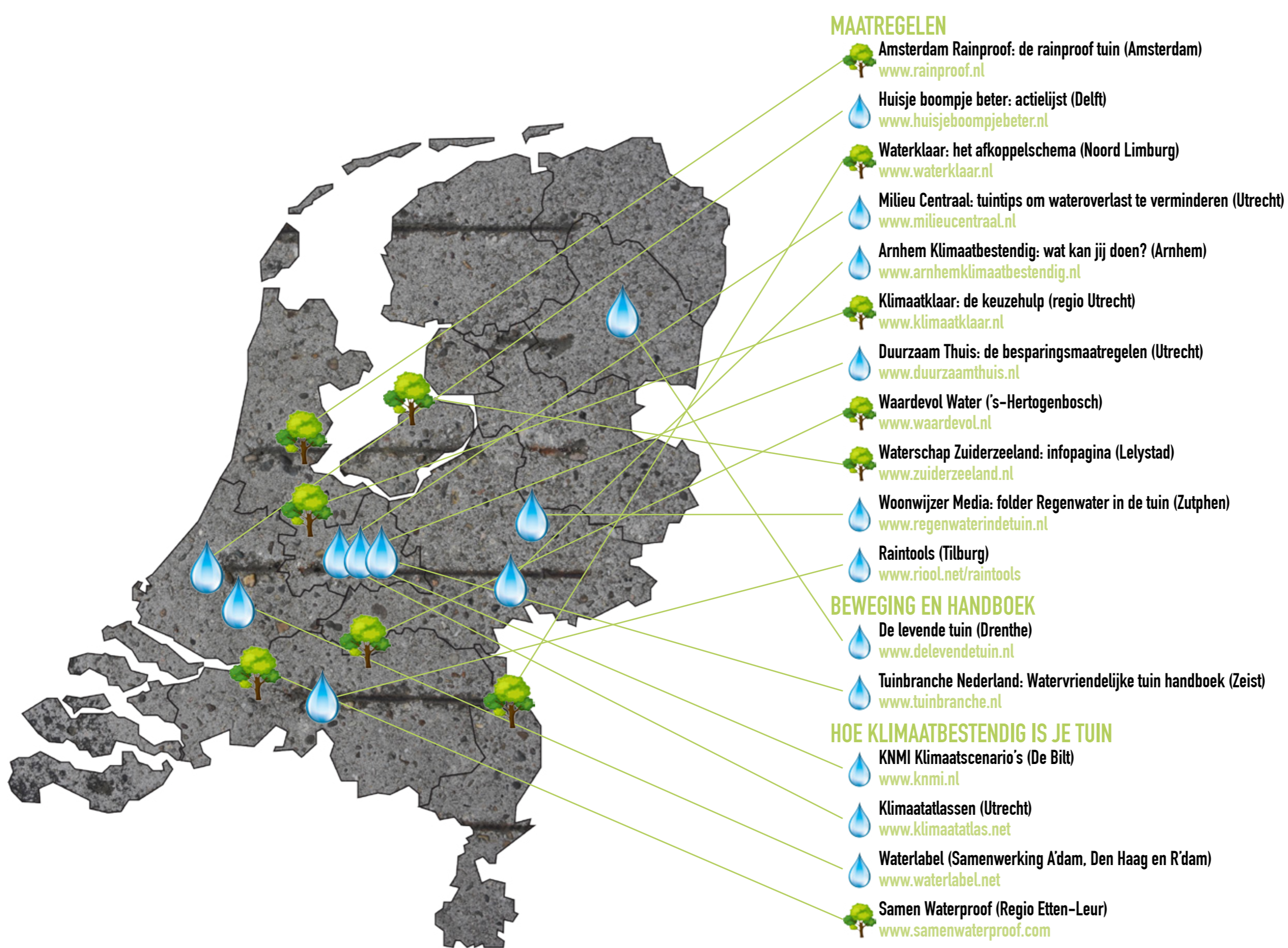
Meer weten over de effecten van ons veranderende klimaat? Kijk dan op **WEBSITE VAN HET KNMI**. Er zijn ook regio's die deze effecten door het KNMI vertaald hebben naar hun regio. Kijk bijvoorbeeld naar de effecten in de **METROPOOLREGIO AMSTERDAM** of **UTRECHT**.



Benieuwd hoe kwetsbaar verschillende buurten zijn voor wateroverlast en hitte? Steeds meer gemeenten en waterschappen brengen de risico's van extreem weer in kaart in **KLIMAATATLASSEN**. Zoom in en achterhaal wat een flinke bui in een buurt teweeg kan brengen.

Op **WATERLABEL.NET** kan men zien hoe klimaatbestendig een woning is. Hier vindt men direct informatie over de maatregelen die genomen kunnen worden voor de tuin en het gebouw.

Bewoners van Breda, Zundert, Rucphen, Etten-Leur en de ABG gemeenten kunnen via **SAMENWATERPROOF.COM** een gratis advies op maat opvragen over hun woning, en achterhalen welke maatregelen om regenwater op te vangen het beste passen bij hun specifieke geval. Compleet met specificatie van producten, maatregelen en kosten.



 = LOKAAL INITIATIEF  
 = LANDELIJK INITIATIEF



# H2 GROEN BRANCHE

# H2 GROENBRANCHE

## TUINCENTRA EN BOUWMARKTEN

Waar gaan tuinliefhebbers naartoe als ze tuinproducten of planten willen aanschaffen? Grote kans dat dit het lokale tuincentrum of de bouwmarkt is. De perfecte plekken dus om tuinbezitters te informeren, motiveren én inspireren om hun tuin klimaatbestendiger en watervriendelijker in te richten.

De toenemende aandacht voor klimaat en duurzaamheid biedt kansen voor de groen branche. De vraag is vaak: hoe presenteren we aan onze klanten een klimaatbestendige tuin in de winkel? Wat is commercieel interessant? En wat is een klimaatbestendige tuin eigenlijk precies? Het is een relatief nieuw thema voor medewerkers van tuincentra en bouwmarkten én voor hun klanten. Iedere winkel pakt het anders aan. Van een plek in de winkel waar informatie, producten en planten staan tot een volledige showtuin. Andere winkels geven kortingsacties voor producten en planten of cursussen voor medewerkers. Gemeenten en waterschappen zien ook het belang van de lokale groen kennis bij tuincentra en zijn bereid om bij te dragen. Maar naar de vorm en mate wordt vaak nog gezocht. Een aantal mooie voorbeelden op een rij.

### DE WATERVRIENDELIJKE TUIN ACTIEMAAND

De jaarlijkse **WATERVRIENDELIJKE TUIN ACTIEMAAND** is een landelijk samenwerking van tuin- en bouwcentra, gemeenten, waterschappen en **TUINBRANCHE NL**. Ze organiseren infomarkten, workshops, acties en lezingen over het veranderende klimaat en welke producten hierbij passen. De doelgroep: klanten én medewerkers.

### ACTIES

In o.a. Houten, de Haarlemmermeer, Westland, Haaren en Tilburg promoten ze de aanschaf van een regenton met acties als **WAT DOE JIJ MET EEN TON?**, en **HEEL TILBURG AAN DE TON**. Maar ook kortingsacties op watervriendelijke producten en planten zoals in **TUINCENTRUM VECHTWEELDE** in Maarsse.

In tuincentrum Groenrijk 't Haantje in Rijswijk krijg je een **GRATIS SCHETSONTWERP** voor een klimaatbestendige tuin en Intratuin Amsterdam adviseert bezoekers over klimaatvriendelijk en duurzaam tuinieren tijdens hun jaarlijkse biodiversiteitsmarkt.



Ontstaan je tuin! Dat is het motto van de tegel eruit plant erin actie. Met succes. De organisaties **GROEI & BLOEI**, **OPERATIE STEENBREEK** en lokale tuincentra verwisselden vele stenen voor planten in onder meer de gemeenten **HILLEGOM, LISSE EN TEYLINGEN**.

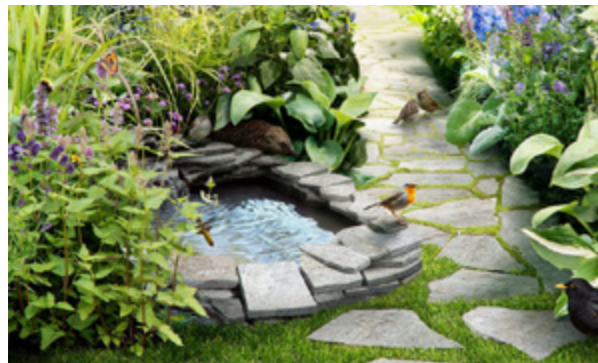


Klaverblad Verzekeringen en Intratuin werken samen met de **MAAK PLAATS VOOR GROEN ACTIE**. Klanten van de verzekeraar krijgen bij het weghalen van 1 m<sup>2</sup> tegel uit de eigen tuin een Intratuin groen-bon.

### **ONLINE COMMUNICATIE**

Communicatie blijft niet beperkt tot de werkvloer. Op de websites van **PRAXIS, LIFE & GARDEN, HORNBACH, INTRATUIN** en **GROENRIJK** staat informatie over het inrichten van watervriendelijke tuinen. Voor technische informatie over klimaatbestendige producten, maatregelen of specifieke aansluittips kan men ook terecht bij één van de vele online productleveranciers, webwinkels en verkooppunten.

### **PERMANENTE PLEK IN DE WINKEL**



Een aantal tuincentra heeft voor het duurzame thema een permanente plek op de werkvloer. Zo heeft de Intratuin bij meerdere vestigingen de afdeling **LEVEN IN DE TUIN**. Hier vindt de klant informatie, producten en planten over duurzaam tuinieren. De belangrijkste boodschap: 'meer groen en minder verharding in je tuin'.

In **HET PROJECT WATER IN DE TUIN** van de Hornbach ligt de focus op de hardwaren uit de bouwmarkt. Een showopstelling in de vestigingen Nieuwegein en Amsterdam Westpoort toont watervriendelijke maatregelen, zoals waterdoorlatende verharding, ondergrondse infiltratiekratten en een regenton.



Behoeftte aan klimaatbestendige tuin -trainingen, -acties of een eigen -showopstellingen? **DE GROENE DRUPPEL** adviseert en bemiddelt tussen overheden en de lokale groenbranche.

## **HOVENIERS**

Hoveniers adviseren tuinbezitters in het ontwerp, aanleg en beheer van de tuin. Ze spelen daarmee een belangrijke rol in het informeren en activeren van hun klant om de tuin klimaatbestendig in te richten. De laatste jaren neemt deze klantvraag naar een natuurvriendelijke tuin langzaam toe. Diverse hoveniers gebruiken deze ontwikkeling om zich te specialiseren in de aanleg van natuurlijke-, klimaatbestendige tuinen. Een aantal voorbeelden op rij:

De hoveniers en groenvoorzieners aangesloten bij **HET NETWERK VAN NL-GREENLABEL** nemen duurzaamheid mee vanaf het ontwerp tot de realisatie en het beheer van tuinen. Omdat ze gebruik maken van de principes achter **HET NL-TUINLABEL**, is een levende, groene en klimaatbestendige tuin gegarandeerd.



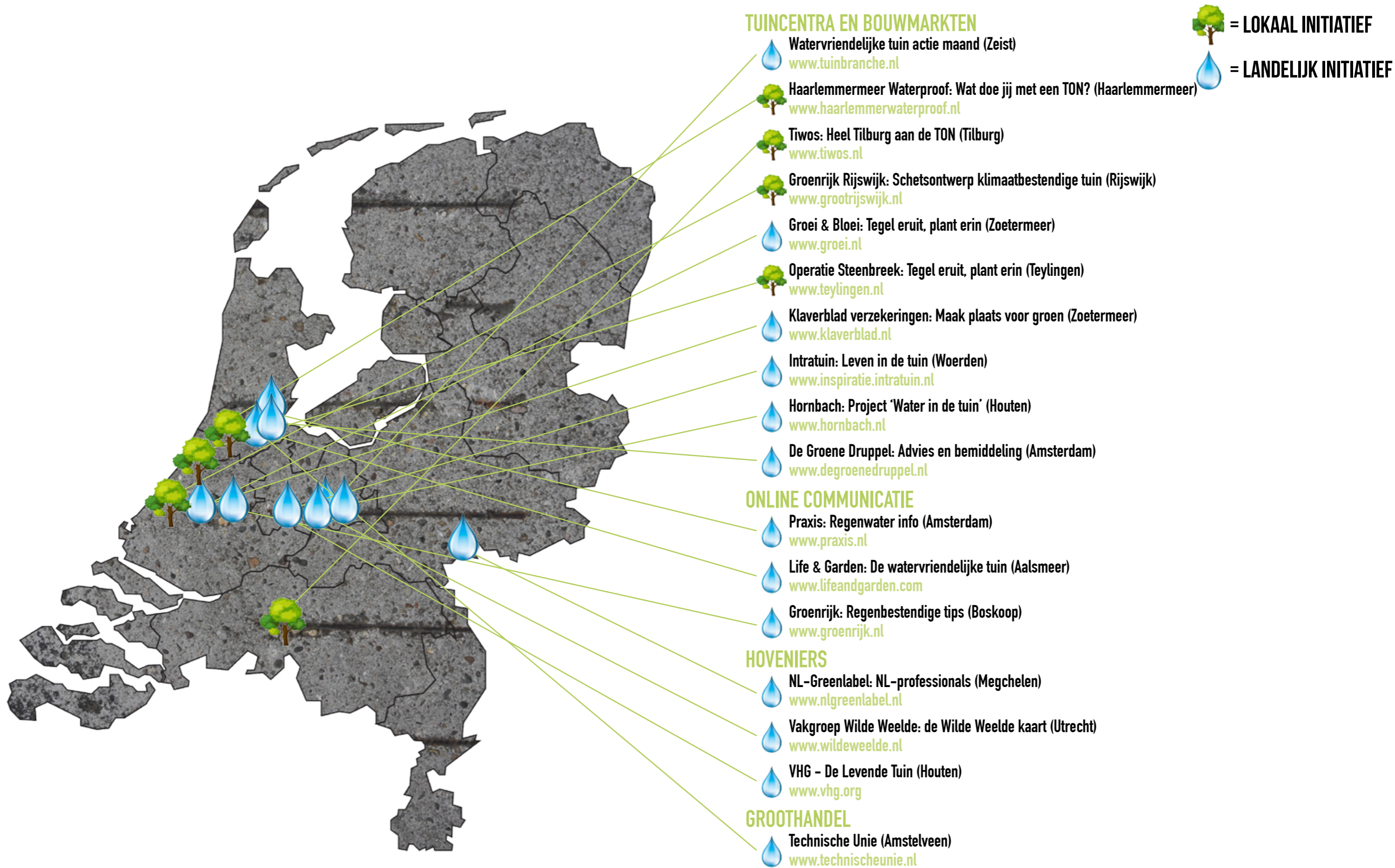
In het netwerk van **DE VAKGROEP WILDE WEELDE** zitten professionals die milieubewust werken aan een natuurrijke omgeving. Op **DE WILDE WEELDE KAART** is direct te zien waar een professional zit.

**DE BRANCHEVERENIGING VHG** faciliteert kennisontwikkeling. Zij organiseert trainingen voor hoveniers, kennisinstellingen en groenvoorzieners over het ontwerpen, aanleggen en beheren van een levende tuin. Een ontwikkelde **LEVENDE TUIN HANDLEIDING** biedt handvatten voor de hoveniers aangesloten bij de VHG.

## **GROOTHANDEL**

Veel hoveniers, installateurs en uitvoerders gaan voor technische producten en informatie naar groothandels zoals **DE TECHNISCHE UNIE**. Door gericht te adviseren op klimaatbestendige maatregelen op- en rond het huis, gekoppelde productacties en het opleiden van eigen medewerkers tot waterspecialisten draagt dit bedrijf op technisch vlak flink bij.





De groenbranche in Nederland bestaat uit een groot aantal lokale en landelijke initiatieven. We hebben gekozen om de druppels op de locaties van de hoofdkantoren te zetten en niet op elke losse tuincentrum vestiging of locatie waar hoveniers werkzaam zijn. We beseffen dat het bereik (en de impact) die de groenbranche heeft op klimaatbestendig tuinieren velen malen groter is.



# H3 COMMUNICATIE

# H3 COMMUNICATIE

Ons gezamenlijke doel is dat tuineigenaren stenen inwisselen voor groen. Hoe krijg we dit voor elkaar? Vaak staat 'vergroenen' in de ogen van de tuineigenaar gelijk aan het opgeven van comfort. 'In een groene tuin kan ik geen loungeset kwijt' of 'tegels zijn onderhoudsvriendelijker' zijn hardnekkige opvattingen.

Het is belangrijk goed te luisteren naar de behoeften van tuineigenaren en te observeren welke types er zijn. Zoveel mensen, zoveel wensen. Met de juiste inzet van communicatiemiddelen als websites, tv-programma's, events, kranten en marketingcampagnes sluit je bij die wensen aan.

## MARKETING CAMPAGNE

Mooie bijkomstigheid: groen is hip! Veel acties en marketingcampagnes gebruiken de boodschap 60% groen, 40% verhard. Op verschillende, speelse manieren worden mensen verleid om over te stappen naar groen.

**DE TUINTEST** van de Stichting Tuinpromotie Nederland geeft tuinliefhebbers een inzicht in welk 'tuintype' ze zijn. Zo ontdekken mensen direct welke klimaatbestendige tuinmaatregelen passen bij hun leefstijl.

Stichting Groei&Bloei en Intratuin Nederland organiseren een **LANDELIJKE INWISSELACTIE: TEGEL ERUIT, PLANT ERIN**. Tuineigenaren kunnen bij elke Intratuin tegels inwisselen voor een plantje. Ook veel gemeenten en waterschappen promoten het verwijderen van tegels. Zo ook in Doetinchem met de actie **BEN JE NOU HELEMAAL BETEGELD?**. In Houten worden zelfs je 'overbodig' geworden **TUINTEGELS GRATIS OPGEHAALD** door de gemeente.



De actie #TEGELLOVER spreekt Tilburgers met betegelde tuinen op een ludieke manier aan. Door leuke bierviltjes, stoeptegels en acties moedigen ze de 'tegellovers' aan hun tuinscore te verbeteren op **DE BLAUWE TUINEN WEBSITE**.

Groen biedt ruimte voor cruciaal leven in de tuin. Het belang van biodiversiteit staat centraal in de jaarlijkse **VOGEL-, VLINDER-,** en **BIJENTELLINGEN**, lokale workshops door imkers, en de vele activiteiten en informatiesessies georganiseerd door IVN en NME centra door het hele land.



'NL gaat' organiseert **AFKOPPEL PRAKTIJKDAGEN** voor in de buurt, waar regenwateradviseurs de bewoners van informatie voorzien en aan de slag kunnen met kant-en-klare afkoppelsetjes.

De 'Goed' campagne in Leiden organiseerde de winactie voor een **GEHELE GROENE TUINMETAMORFOSE**. Bij **DE FOTOWEDSTRIJD VAN DE MOOISTE WATERVRIENDELIJKE TUIN** van Het Hoogheemraadschap Noorderkwartier maakte tuinliefhebbers kans op een tuincadeaubon van 100 euro.

## IN DE MEDIA



Inzetten op aandacht aan het thema in de media, in kranten, tijdschriften en op televisie, is een efficiënte manier om het grote publiek te bereiken.

**DE ACTIE TEGEL ERUIT, GROEN ERIN** van gemeente Lansingerland krijgt op het acht uur journaal van de NOS een prominente plek. Ook besteedt NOS door een persbericht van Tuinbranche NL in het artikel **OOK IN DE TUIN IS KLIMAAT EEN TREND: TEGELS ERUIT, PLANTEN ERIN** ruim aandacht aan de noodzaak voor het vergroenen van de tuin.

In de rubriek 'Lodewijks Groene Geluk' van het televisieprogramma **DE GROTE TUINVERBOUWING** op SBS6 toert Lodewijk Hoekstra door het land. Hij vertelt tuineigenaren hoe simpel het is om tuinen te verduurzamen en te vergroenen. Lodewijk is actief in het lifestyleprogramma **GROENE HANDEN** op RTL4. Hij laat in aflevering vier van het programma zien wat men kan doen om de tuin regenbestendig te maken en het regenwater te gebruiken voor de planten.



Het actief en gericht benaderen van media met persberichten en/of aanhaken op lopende evenementen, thema's en andere haakjes blijkt de juiste strategie. Zo kan via nationale kranten het grotere publiek bereikt worden:

De NRC bereidt tuineigenaren voor op de herfst met het artikel **MAAK JE TUIN WATERKLAAR**. En NU.nl geeft tips over de zomermaanden in **ZO HELP JE DE TUIN DOOR DE LANGDURIGE DROOGTE**.



In vakbladen worden de meer specifieke doelgroepen, tuinkenners, geïnteresseerde en professionals aangesproken:



In **HET VAKBLAD GROEN: TEGELS UIT DE TUIN IN AMERSFOORT** vertelt Operatie Steenbreek over haar acties. Het maandelijkse **TUINTIJDSCRIFT VAN GROEI & BLOEI** besteedt regelmatig aandacht aan klimaatbestendige tuinen. Zo beschrijft ze in de mei-editie de planten die goed tegen warme zomer kunnen in het artikel 'some like it hot.'

Voor tips en tricks per seizoen, worden de magazines **TUINSEIZOEN** en **GARDENERS' WORLD** gelezen. Het vakblad **TUINZAKEN** is specifiek gericht op professionals in de groenbranche.

## EVENEMENTEN

Inspiratie opdoen als tuineigenaar of professional kan bij diverse tuinevenementen in het land. Hieronder enkele voorbeelden van grote tuinevenementen:

Beleef als tuinliefhebber de start van het tuin-seizoen op het event **TUINIDEE** in de Brabanthallen. Wandel langs inspiratietuinen en ontdek de tuintrends voor het jaar. In 2019 gebruikten gemeenten uit Oost-Brabant en Waterschap Aa en Maas TuinIdee voor bewustwording met een 3D maquette met verschillende type tuinen, de klimaatwagen 'KATE' en een informatiezuil over klimaatbestendige tuinen.

Het tuinevenement **GARDENISTA** biedt showtuinen, tuinier-advies, beleving en workshops. Daarnaast gaan bezoekers naar lezingen over duurzaam, natuurlijk en klimaatbestendig tuinieren.

**THE GARDEN RETAIL EXPERIENCE (TREX)** is een event specifiek voor professionals in de groenbranche. Het event geeft belangrijke informatie over alle aspecten van de groene retail zoals verkoop- en presentatietechnieken, trends, consumentengedrag en innovaties. De watervriendelijke tuin is hier een vast onderdeel van.

Professionals komen bij elkaar op de **VAKBEURS KLIMAAT** om kennis te delen, inspiratie op te doen en te laten informeren over de nieuwste trends en ontwikkelingen op het gebied van de klimaatadaptieve stad en leefomgeving.



## WEBSITE

Waar te beginnen? Tuineigenaren beginnen vaak online met informatie zoeken. Gelukkig zijn er veel websites waar inhoudelijke info, folders, handboeken, sprekende voorbeeldprojecten en lokale acties te vinden zijn.

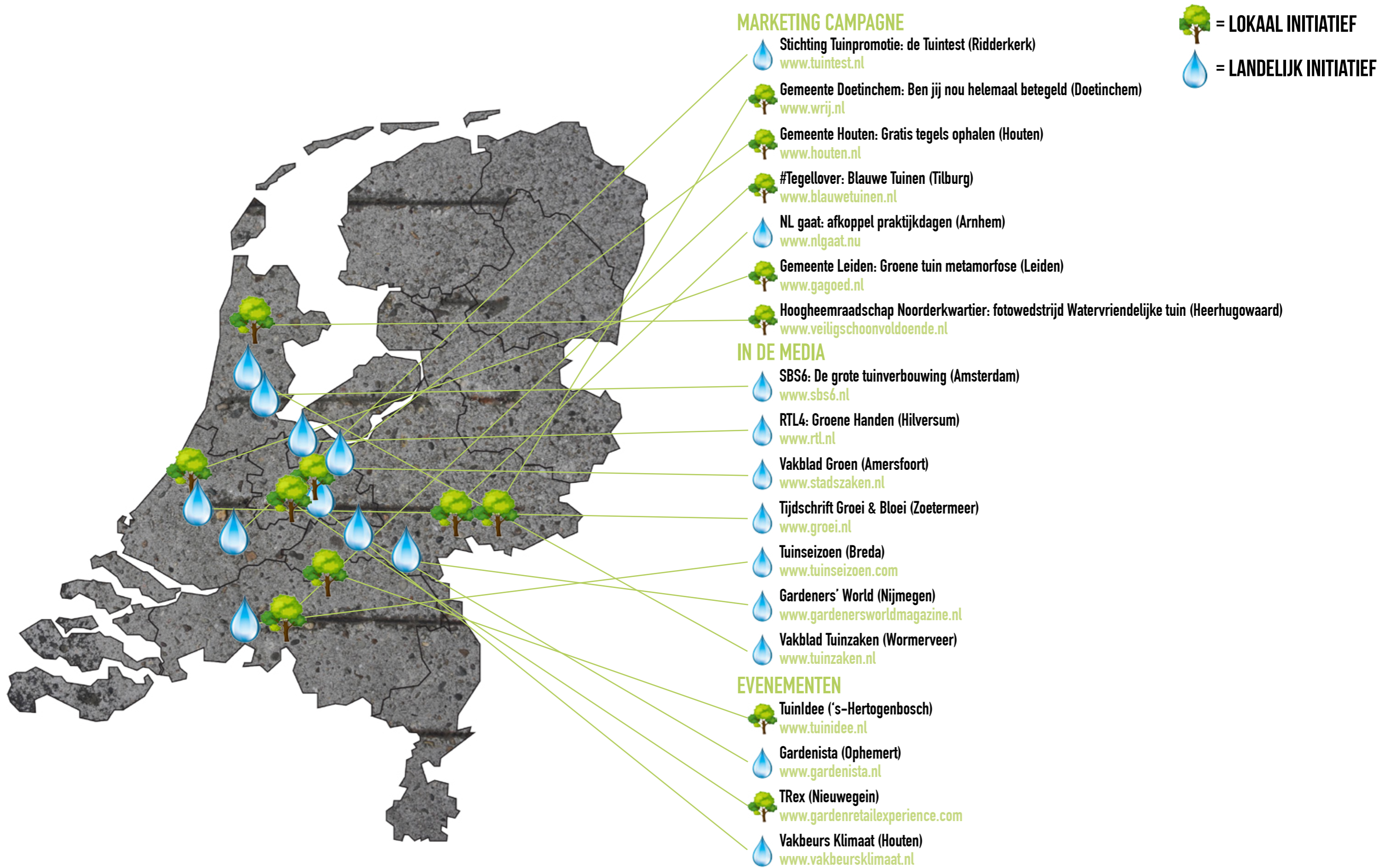
Tuincentra bieden een bron aan informatie. Zo vind je op de website als **PRAXIS, LIFE & GARDEN, HORNBAACH, INTRATUIN** en **GROENRIJK** informatie en blogs over het inrichten van groene- en watervriendelijke tuinen. Voor technische info over klimaatbestendige producten, maatregelen of specifieke aansluittips kan je ook terecht bij één van de vele online productleveranciers en web shops.

In steeds meer regio's kunnen inwoners terecht voor relevante informatie en maatregelen voor hun plek. Voorbeelden hiervan zijn: **HO HO HOOSBUI** (Rivierenland), **WEET VAN WATER** (Achterhoek), **KLIMAATKLAAR** (rond Utrecht), **WATERKLAAR** (Noord Limburg), **SAMEN WATERPROOF** (West-Brabant), **AMSTERDAM RAINPROOF**, **ARNHEM KLIMAATBESTENDIG** of de landelijke website van **HUISJE, BOOMPJE, BETER**.



Op **DE WEBSITE VAN KLIMAATKRACHTIG DELFLAND** zijn veel tips, maatregelen en voorbeelden van tuinprojecten te vinden. Hier kunnen tuineigenaren ook direct een vergoeding aanvragen voor het uitvoeren van waterbestendige tuinprojecten.

**DE ROUTEKAARTEN VAN ROTTERDAM WATER SENSITIVE** geven een beeld van de mooiste groene en blauwe locaties. Ontdek lopend of op de fiets hoe sociaal, duurzaam, groen en blauw hand in hand gaan.



# H4 EDUCATIE

Wij kunnen als 'experts' zoveel schrijven, vergaderen en overleggen als we willen: echte verandering moet komen van de nieuwe generatie tuineigenaren en specialisten. Overal in het land worden kinderen en volwassenen met trainingen, workshops en opleidingen klaargestoomd om publieke en private ruimtes klimaatbestendig in te richten.

## LESPAKKETTEN EN NATUURONDERWIJS

Hoe kunnen kinderen en volwassenen beleven hoe leuk, leerzaam, gezond en belangrijk natuur is? Centra voor Natuur- en Milieu Educatie (NME) bieden opleidingen, lesmaterialen en leermiddelen over natuur en milieu voor (basis)scholen. Ook organiseren ze voorlichtingsbijeenkomsten en activiteiten voor een breder publiek. In de **LEERKRING WATER EN KLIMAATADAPTATIE** van Gemeenten voor Duurzame ontwikkeling (GDO) wisselen NME-projectleiders kennis uit over klimaatadaptieve educatie.

Volgens IVN Natuur Educatie beleeft men de natuur het beste door zelf naar buiten te gaan en het te ervaren. En dat begint al in de achtertuin. IVN organiseert door het hele land natuuractiviteiten, cursussen, projecten en campagnes. Kijk op de **ACTIVITEITENKALENDER** en ontdek de activiteiten in verschillende regio's.

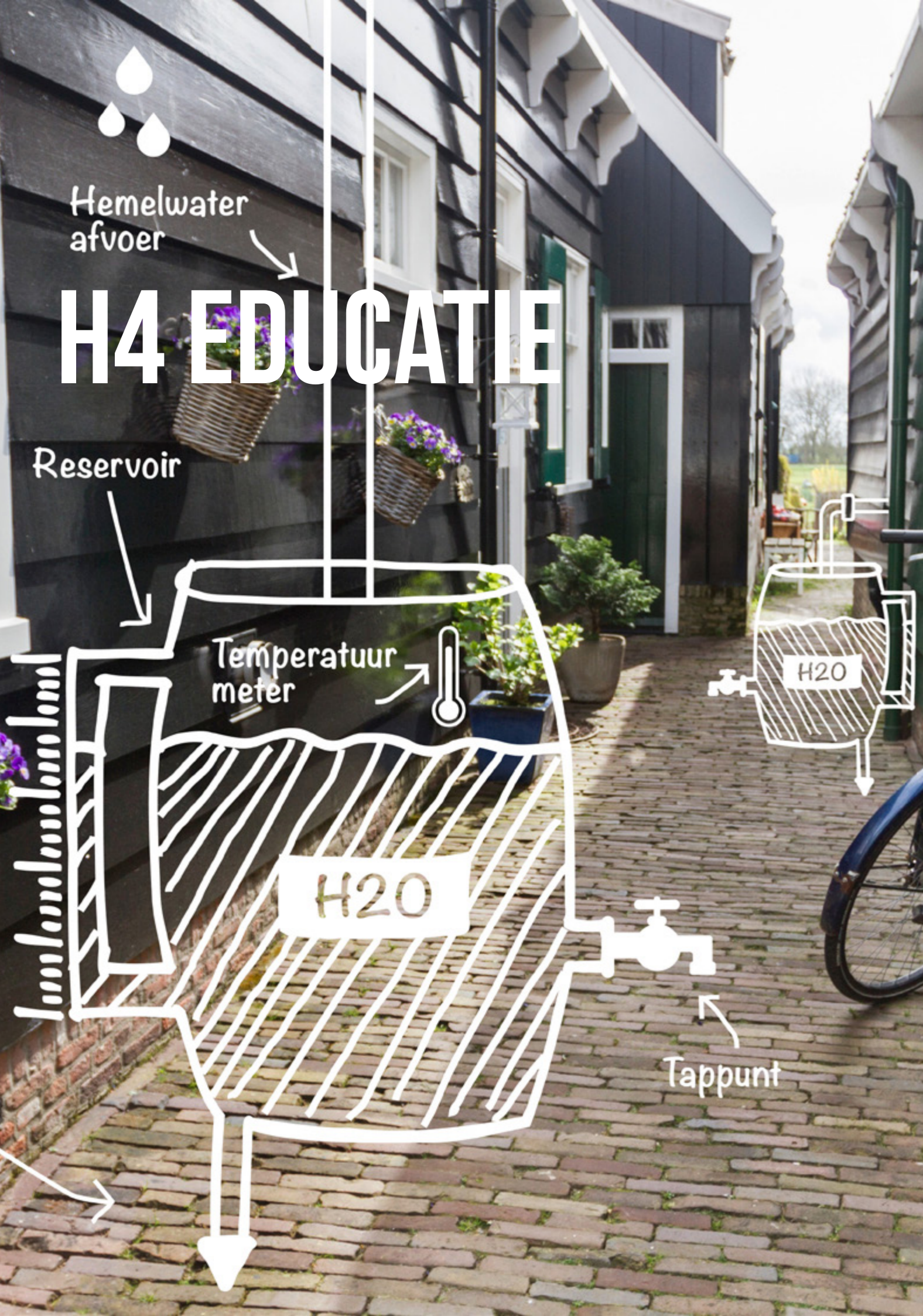
Met de praktijkopstelling **DE WATERTAFEL** leert men te werken en denken als watermanager. Het begint met een stad die onder water staat. Leer de juiste maatregelen te nemen en creëer een klimaatbestendige stad. De praktijkopstelling is voor alle leeftijden.

Met het lespakket **NATUURLIJK RAINPROOF** van Anmec leren leerlingen wat de weg van het regenwater is en welke regenbestendige maatregelen mogelijk zijn in stedelijk gebied.



**WATER & KLIMAAT IN JOUW STRAAT** onderwijst leerlingen uit de regio Delfland met interactieve afbeeldingen welke maatregelen het waterschap en de gemeente nemen tegen wateroverlast en extreme hitte in de buurt.

In de kinderboeken **DE KLIMAATJES** moeten zeven dieren vrienden zich aanpassen aan hitte en natte voeten. De Klimaatjes bieden naast (voor)leesplezier ook lessen voor kinderen van 4-7 jaar.



## TRAINING EN WORKSHOPS

De boodschap is overgekomen: tuineigenaren zijn bereid hun tuinen om te toveren tot een klimaatbestendige tuin. En nu? Hoe weten ze wat ze moeten doen en wat er allemaal mogelijk is? Er zijn voor diverse doelgroepen trainingen en workshops beschikbaar.

Zo geeft **DE GROENE DRUPPEL** trainingen voor medewerkers van tuincentra en workshop voor bewoners over maatregelen in eigen tuin. En zijn er 'afkoppelcoaches' actief die door het hele land bewoners helpen om hun regenpijp op de juiste manier door te zagen. Van **2 UUR DURENDE WORKSHOPS** voor beginners, tot een **5 DAAGSE TRAINING** voor professionals.



**WATERKLAAR** heeft voor verschillende doelgroepen; van kinderen, volwassenen, tuincentra, uitvoerende tot ontwerpers toegankelijke workshops ontwikkeld voor het klimaatbestendig maken van de tuin.

De **UNIVERSITEIT VAN HALL LARENSTEIN** biedt een cursus voor professionals. Daar leiden ze je in een meerdaagse training op tot ambassadeur leefbare stad.

In **HET KLIMAATCAFÉ** in Arnhem en **WATER SENSITIVE CAFÉ** in Rotterdam worden workshops en lezingen gegeven om inzicht te krijgen in bredere klimaatthema's. Maar bovenal bieden ze de mogelijkheid om te leren van andere groene initiatieven en andere ervaringsdeskundigen die actief zijn in de stad.

## OPLEIDINGEN

Het inrichten van een klimaatbestendige tuin is niet alleen belangrijk voor hoveniers of watermanagers. Ook andere vakgebieden zijn van belang zoals vormgeving, media, planologie, bestuurskunde, gedragkunde, beheer en uitvoering. Veel opleidingen richten zich op een specifiek onderdeel van het proces om te komen tot een klimaatbestendige tuin.

Zo leren studenten **DESIGN EN MULTIMEDIA** om een spel te ontwikkelen wat mensen tot gedragsverandering aan zet, met bijvoorbeeld als doel de tuin te ontstemen. Studenten die een opleiding tot hovenier volgen, leren weer welke planten en maatregelen je kan toepassen in een tuin.

7000 **VAKKANJERS** van het vmbo en mbo gingen in 2018 aan de slag voor de Unie van de Waterschappen. In creatieve teams werkten zij aan oplossingen om wateroverlast

te voorkomen. Tijdens de landelijke finale werden de meest innovatieve oplossingen gepresenteerd.

'Door de stad te vergroenen houden we onze omgeving leefbaar, duurzaam en toekomstbestendig.' Dat is het motto van de **MBO OPLEIDING URBAN GREEN DEVELOPMENT** van het Wellant college. Hier staat een integrale visie op klimaat, natuur en de buitenwereld centraal.



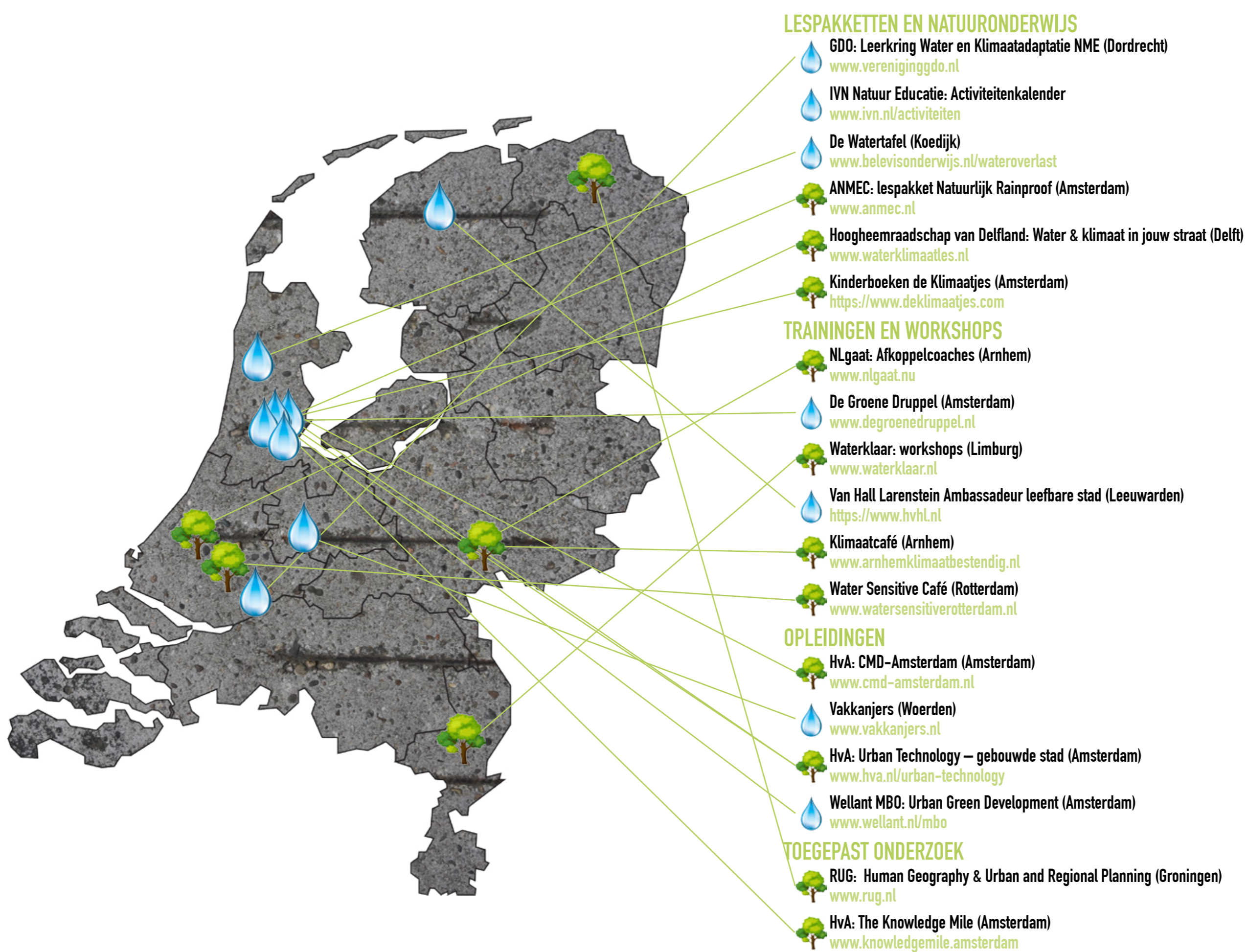
## TOEGEPAST ONDERZOEK

Gemeenten, bedrijven en onderwijsinstellingen voeren toegepast onderzoek uit om te komen tot een leefbare en toekomstbestendige stad. Vaak doen ze dit in de vorm van 'living labs', waarbij studenten en onderzoekers samen met gemeenten en bedrijven werken aan concrete vraagstukken.

Studenten van de Rijksuniversiteit Groningen (RUG) voerden samen met de gemeente onderzoek uit naar de **VERSTENING VAN TUINEN**. Dit geeft de gemeente inzicht in welke wijken vergroening van de private tuinen het hardst nodig is.



The Knowledge Mile is een living lab aan de Amsterdamse Wibautstraat waar de Hogeschool van Amsterdam, de gemeente Amsterdam en ruim 200 bedrijven werken aan een leefbare en slimme straat. De werkgroep **THE KNOWLEDGE MILE PARK** richt zich op het vergroenen en klimaatadaptief maken van de straat.



 = LOKAAL INITIATIEF  
 = LANDELIJK INITIATIEF



# H5 PARTICIPATIE

# H5 PARTICIPATIE

Eén van de grootste uitdagingen bij het klimaatadaptatief maken van steden is om alle relevante partijen te betrekken bij het vraagstuk. Zeker op privaat terrein. Goed nieuws: aan bewonersinitiatieven geen gebrek. Deze initiatieven geven veel inzicht in de lokale gevolgen van hitte, droogte en extreme regen én welke maatregelen mogelijk zijn in de tuin. Vaak worden zij ondersteund door de gemeente en haken experts aan. Echte participatie dus. Een aantal van deze projecten hebben we in dit hoofdstuk uitgelicht.

## SAMEN AAN DE SLAG

**STICHTING DUURZAAM DEN HAAG** gelooft dat mensen de drijvende kracht zijn achter de duurzame beweging in de stad. Deze mensen, ook wel de 'Haagse Krach' genoemd, worden onder meer ondersteund in het vergroenen van tuinen.

"Samen voor meer groen in de buurt" is het motto van **STICHTING STEENBREEK**. Gestart in 2015 in de Gemeente Groningen om de alarmerende stijging van betegelde tuinen een halt te roepen. Met een werkwijze waarin de samenwerking met buurtbewoners, gemeenten en het lokale netwerk centraal staat en het organiseren en ondersteunen van (kleine) buurtacties de basis vormt. Ondertussen is Steenbreek al actief in 110 gemeenten.



**DUURZAAMHEIDSCENTRUM DE PAPAVER** in Delft staat in de startblokken om een netwerk van 'Klimaatmaten' op te zetten. Dit zijn ambassadeurs die bewoners stimuleren en faciliteren om klimaatadaptieve maatregelen te nemen op privaat terrein.

**DE AANJAGERS** is een team van Arnhemmers dat wijk- en buurtinitiatieven helpt duurzame projecten op wijkniveau te realiseren. Bewoners kunnen een AANjager van Klimaatbestendig Arnhem benaderen als zij zelf een project willen starten in de buurt.

Bij **HET SERVICEPUNT GROEN AAN DE BUURT** worden gemeenten en bewoners in de Provincie Utrecht geholpen met hun wens om buurt(en) groener te maken. Het Servicepunt helpt met de praktische zaken, het vinden van financiering, kennis en tips. Bekijk in de link het stappenplan van projectidee tot uitvoering.

**HET PLATFORM GROEN MAASTRICHT** brengt diverse groene initiatieven in Maastricht in kaart. Door verhalen van 'groene gezichten' proberen ze inwoners van Maastricht te inspireren om een groen project te realiseren.

Met het klimaatadaptatie project **BETERE BUURTEN** gaat de Gemeente Nieuwegein samen met experts de wijk in. Bewoners krijgen handige tips & tricks en kunnen bij het team terecht met al hun vragen. Op een overtuigende en enthousiaste manier vertelt het team waarom klimaatadaptatieve maatregelen nodig zijn om de buurt groen en gezond te houden.



Inwoners van Rijswijk kunnen met hun plannen of initiatieven terecht bij **HET LOKET STADSKRACHT**. Ook kunnen ze hier terecht voor informatie en tips om snel aan de slag te gaan. Daarnaast organiseren ze het werkatelier **SAMENWERKEN AAN EEN GROENRIJK RIJSWIJK**.

**DE STRAADKRANT 3** is voor iedereen die manieren zoekt om bewoners bij het proces van verbetering van de leefomgeving te betrekken. Lees over het leefstijlonderzoek, hoe te communiceren, werken in netwerken en een gebiedsgerichte aanpak.

## PARTICIPATIE PROJECTEN

Plannen voor het creëren van een gezamenlijke binnentuin? Betrek **STICHTING TUSSENTUIN** erbij. In het project **DE SPETTERFLAT** ontwierpen ze samen met bewoners en professionals gezamenlijke binnenplaatsen van drie Mathenesserflats in Rotterdam. In de tuin vangen ze elke druppel regenwater op en rondom de flats op in de tuin.

Bij **DE DOE-HET-ZELF WATER DEMO DAG** van Natuur- en Milieuteam Zuid in Amsterdam leren bewoners hoe ze groene daken kunnen aanleggen op hun tuinhuisje, hoe een grindkoffer te plaatsen, op welke manier ze een regenton aansluiten en nog veel meer praktische toepassingen.

Tijdens een **RAINPROOF TUIN ACTIE** knapt een groep mensen in één keer meerdere (voor)tuinen op in een straat. Het doel van de actie is om op een laagdrempelige wijze wijkbewoners te motiveren om zelf aan de slag te gaan met het waterbestendiger, leefbaarder en groener



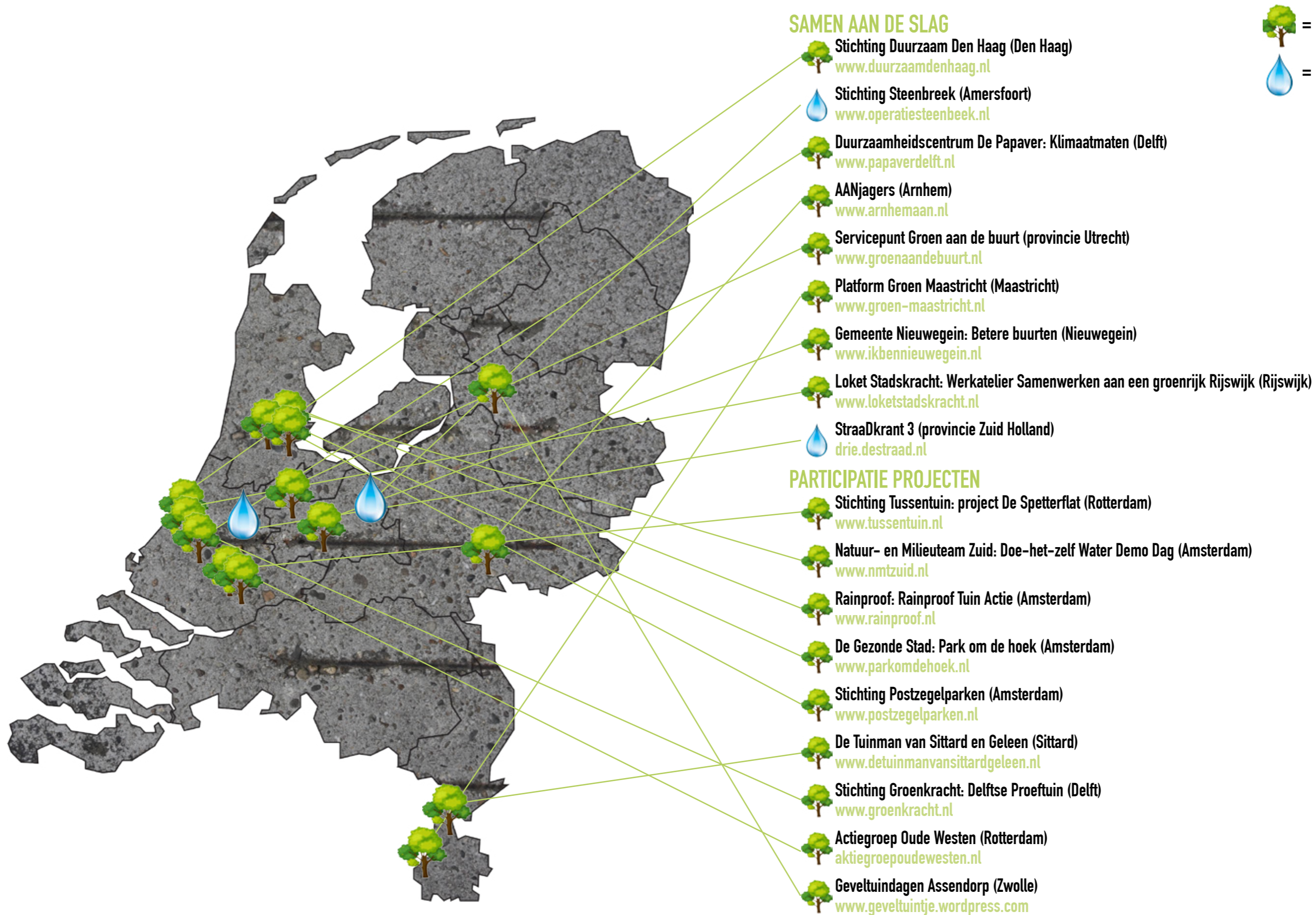
maken van de buurt. De actiedag is een samenwerking van Ymere, Eigen Haard, Sociaal Tuinieren, Stichting Present, Intratuin Amsterdam, Het Rode Kruis, Amsterdam Rainproof en vrijwilligers. Zelf zo'n actie organiseren: **HET DRAAIBOEK** vind je hier.



Kleine, aantrekkelijke groene ontmoetingsplekken in jouw buurt: dat zijn postzegelparken. De Gezonde Stad transformeert met het project **PARK OM DE HOEK** een versteende plek bij jou om de hoek tot buurtpark. **STICHTING POSTZEGELPARKEN** adviseert en ondersteunt bij het ontwikkelen, aanleggen en beheren van postzegelparken. **DE TUINMAN VAN SITTARD EN GELEEN** zet buurtbewoners aan tot het gezamenlijk onderhouden van groen in de buurt

Stichting Groenkracht in Delft heeft als missie om mensen te ondersteunen met het verduurzamen en (eetbaar) groen maken van de leefomgeving. De stichting ondersteunt met het aanleggen van buurtmoestuinen, zoals **DE DELFTSE PROEFTUIN**.

Een geveltuin is een strook planten tegen de gevel van een woning. In een aantal gemeenten maakten bewoners samen met experts een heuse XL geveltuin. De **AKTIEGROEP OUDE WESTEN** in Rotterdam legden meerdere XXL geveltuinen aan. Of de **XL-GEVELBORDER BAXTER BUILDING** in Amsterdam. Of in de wijk Assendorp in Zwolle organiseren buurtbewoners **GEVELTUIN DAGEN**.



# H6 FINANCIËEL

Klimaatbestendige tuinmaatregelen helpen bij het voorkomen van schade aan huizen en maken de tuin leefbaarder voor mens, plant en dier. Maar het nemen van deze maatregelen kost geld. Kosten waar niet elke tuineigenaar op zit te wachten of sterker: kan betalen. Het prijskaartje is een drempel voor inwoners om aan de slag te gaan. Om die drempel te verlagen, bieden overheden steeds vaker subsidies en andere manieren van financiële prikkels aan om bewoners aan te zetten tot handelen. Dat verschilt van een vergoeding op planten en producten tot aan een tegemoetkoming voor een nieuw tuinontwerp en de uitvoering daarvan.

Er wordt gebruik gemaakt van verschillende regels en potjes, maar ook nog veel gepioneerd. Een aantal gemeenten gaan een stapje verder door inwoners via regelgeving te verplichten om het regenwater op te vangen op het eigen perceel.

Mogelijke financiële prikkels en verplichtingen op een rij:

## FINANCIËLE PRIKKELS

De **STIMULERINGSREGELING KLIMAATADAPTATIE DELFLAND** biedt bewoners en bedrijven in het gebied van Het Hoogheemraadschap van Delfland 25 procent subsidie aan op groene of blauwe maatregelen in de tuin. De subsidie geldt voor het ontwerp, voor de producten en de uitvoering.

Ook kan een hele buurt subsidie aanvragen voor een groene straat, door bijvoorbeeld geveltuinten, buurtmoestuinen of groenstroken aan te leggen. Via **BEWONERSINITIATIEF SUBSIDIE VAN GEMEENTE ROTTERDAM** of via **HET INITIATIEVENFONDS VAN GEMEENTE UTRECHT** wordt geld beschikbaar gesteld om buurten groener te maken.

De provincie Noord-Brabant ondersteunt watergerelateerde groene buurtprojecten met **DE BUURTFONDS SUBSIDIEREGELING BUURTNATUUR EN BUURTWATER**. Belangrijkste doel van deze buurtsubsidies: het stimuleren van buurtparticipatie

Buren kunnen samen aan de slag om hun wijk blauwer in te richten. Het Hoogheemraadschap De Stichtse Rijnlanden heeft een regeling voor **BLAUWE BEWONERSINITIATIEVEN**.



# H6 FINANCIËEL

Wat gaat men doen aan 100.000 minder stenen en meer Haags groen?  
**DUURZAAMHEIDSCENTRUM DEN HAAG** faciliteert Hagenezen met het Operatie Steenbreek team om buurten en tuinen te vergroenen en ontstenen.

### **AFKOPPELEN VAN HET RIOOL**

Regenwater dat op het huis en in de tuin valt, stroomt vaak direct via de regenpijp of een put het riool in. Zonde van het schone regenwater én het kan zorgen voor overbelasting van het rioolstelsel. Daarom stimuleren vele waterschappen en gemeenten om het regenwater af te koppelen van het riool.



Hoe weet men of een woning en bodem geschikt is voor afkoppelen en infiltreren? En of men in aanmerking komt voor subsidie? Overheden dragen financieel bij, heuse afkoppelcoaches in gemeente **VENRAY, BERGEN** en **DEVENTER** helpen bewoners op weg. Op RTV Oost is **EEN REGENWATERAMBASSADEUR** in Deventer aan het werk te zien. Door subsidie en begeleiding van deze coaches is in gemeente Bergen (Limburg) al een groot deel van de huizen afgekoppeld.

### **BELASTINGVOORDEEL**

Elke Nederlander betaalt rioolheffing voor het afvoeren van afvalwater én regenwater op de gemeentelijke riolering. Gemeentes mogen deze splitsen. De **GEMEENTE SON EN BREUGEL** heeft sinds 2019 voor deze belasting twee aparte tarieven, één voor afvalwater en één voor hemelwater. Inwoners die hun woning afkoppelen hoeven geen belasting voor de afvoer van hemelwater te betalen. Zij krijgen een korting van 50 euro per jaar.

Speciaal voor bedrijven zijn **KLIMAATADAPTATIEVE MAATREGELEN TOT WEL 36% AFTREKBAAR** van de fiscale winst.

### **OVERZICHT**

Het **RAPPORT 'FINANCIËLE PRIKKELS VOOR KLIMAATADAPTATIE'** brengt vergroenen van belastingen en andere financiële prikkels in kaart.

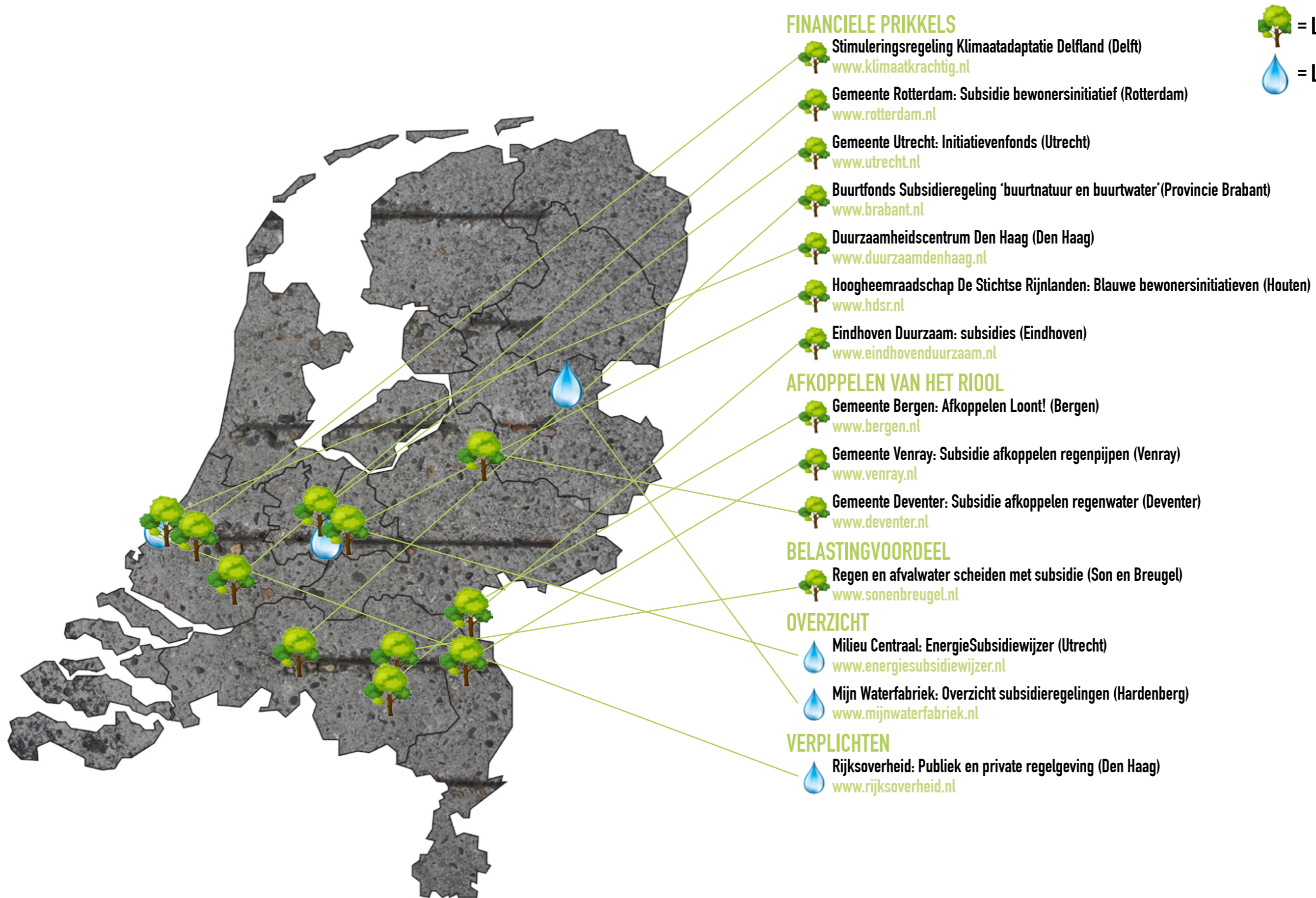
Benieuwd welke subsidieregelingen verschillende gemeenten hanteren? Op **DE WEBSITE ENERGIESUBSIDIEWIJZER** van Milieu Centraal ziet men in twee stappen of er klimaatbestendige subsidies actief zijn. Filter op 'tegels uit de tuin verwijderen' of 'regenpijp afkoppelen van het riool' en lees alles over de voorwaarden van deze lokale financiële prikkels. Voor een

overzicht van **ALLE ACTUELE SUBSIDIEREGELINGEN**, inclusief waterschappen, zie de website van Mijn Waterfabriek.

### **VERPLICHTEN**

Naast voorlichting en stimulering zijn er ook gemeenten in Nederland die, net als bijvoorbeeld Duitsland en België, bewoners verplichten om klimaatbestendige maatregelen te nemen op privaat terrein. Dit kan **VIA PUBLIEK EN PRIVATE REGELGEVING** zoals bestemmingsplannen, via omgevingsvisies en hemelwaterverordening.







# H7 INSPIRATIE

# H7 INSPIRATIE

Het is wetenschappelijk bewezen: **MENSEN VOELEN ZICH GELUKKIGER IN EEN GROENE OMGEVING**. Meer groen is niet alleen goed voor de geest, maar ook voor de gezondheid en ons klimaat. Planten en bomen vangen fijnstof op, gaan de opwarming van verharde oppervlakken tegen en zorgen ervoor dat we schone lucht kunnen inademen. Toch is het voor veel tuineigenaren verleidelijk om hun stukje grond volledig te bedekken met tegels; praktisch en makkelijk te onderhouden, is de opvatting. In dit hoofdstuk vertellen tuinliefhebbers een ander verhaal. Dat het helemaal niet moeilijk of bewerkelijk hoeft te zijn om een groene tuin te onderhouden. Iedereen kan een droomtuin maken, zelfs al is de ruimte (zeer) beperkt.

## PARTICULIERE TUINEN

Door het hele land zijn prachtige klimaatbestendige tuinen te bewonderen: van kleine stadstuintjes, gezamenlijke binnentuinen tot grootschalige achtertuinen. Elke van deze groene paradijsjes heeft een eigen inrichting, beplanting, maatregelen, ligging en omvang. Tuinen die zijn aangelegd en worden onderhouden door enthousiaste bewoners met een eigen visie en verhaal.

Ad Wevers uit Dalfsen vertelt op **HET PLATFORM GROEN GEBOGEN** over zijn tuin en de wijze waarop hij hierin regenwater opvangt, hergebruikt en laat infiltreren in een zelf ontworpen wadi.



In de Amsterdamse Baarsjes toverden een groep bevlogen bewoners een ongebruikt binnenterrein om tot een regenbestendige paradijstuin. **DE TUIN VAN JAN** wordt nu dagelijks gebruikt als regentuin, schooltuin, stiltetuin en ontmoetingsplek voor buurtbewoners.

Op diverse plekken worden in Amersfoort, onder de naam **LEKKERINJETUIN**, betegelde tuinen groener en klimaatvriendelijk ingericht. Ook in Tilburg slaan inwoners de handen in één om zoveel mogelijk **BLAUWE TUINEN** in de stad te creëren.

Groenliefhebbers door het hele land dragen met hun tuinen bij aan een gezondere en klimaatbestendige omgeving. Tegelijkertijd vervullen ze een rol als lokale ambassadeurs door tegeltuin-eigenaren te inspireren en aan te zetten tot klimaatbestendig handelen op eigen terrein.

## OPEN TUINEN

Niet alle private tuinen zijn vrij toegankelijk doordat ze op binnenterreinen of achter woningen liggen. En het is uiteraard niet de bedoeling om zomaar een voortuin in te lopen om een kijkje te nemen. Gelukkig worden er door het hele land Open Tuinen dagen georganiseerd. Diverse tuineigenaren stellen hun tuinen open en bieden de bezoeker de mogelijkheid om kennis te maken met deze verborgen pareltjes van de stad.

De Nederlandse Tuinen Stichting publiceert ieder jaar een **OPEN TUINEN GIDS** met routes langs meer dan 300 prachtige particuliere tuinen. En op de website **BEZOEKMIJNTUIN.NL** selecteer je aan de hand van regio en tuinkenmerk de open tuinen routes die in een omgeving plaatsvinden. Andere voorbeelden van open tuinen routes zijn:



- De Groei & Bloei **OPEN TUINEN ESTAFETTE** in o.a. de provincie Groningen.
- **DE ZEEUWSE TUIN 2-DAAGSE**, in de provincie Zeeland.
- **OPEN TUINEN WEST**, een jaarlijkse stadswandeling langs tuinen in Amsterdam.
- Ontdek **DE VERBORGEN TUINEN** van Rotterdam

## PROEFTUINEN

Het klimaatbestendig inrichten van een tuin kan op verschillende manieren. Zoeken naar maatregelen en planten die passen bij een specifieke woning, bodemsamenstelling en infiltratievermogen is niet altijd even gemakkelijk. Om meer inzicht te krijgen in de verschillende beschikbare maatregelen worden er testen gedaan in proeftuinen.



The Green Village in Delft heeft **DE WATERSTRAAT**, een proeftuin voor experimenten, onderzoek en demonstraties. Studenten van de TU Delft werken hier samen met bedrijven.

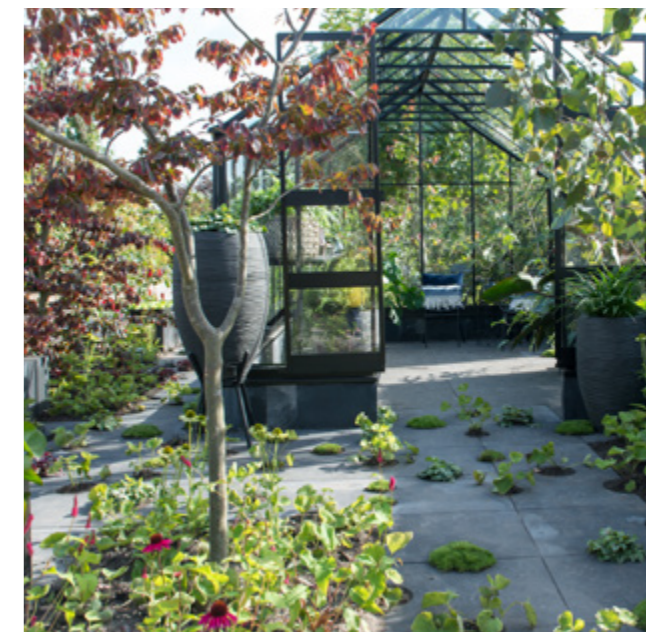
In **HET WATERMUSEUM** in Arnhem is in 2018 een 'Tuin van de toekomst' gerealiseerd, waarbij kinderen een vierkante meter tuin kunnen inrichten en testen op klimaatbestendigheid.

Bij de inrichting van een tuin is de keuze van beplanting cruciaal. Diverse kwekers en botanische tuinen experimenteren met de plantenkeuze met betrekking tot bodemsamenstelling. Op

zoek naar meer algemene ontwerpen voor 'watertuinen'? Kijk dan op de website **RIOOL.INFO** van Stichting RIONED.

## SHOWTUINEN

Een showtuin is bij uitstek dé plek om nieuwe producten, planten en tuinontwerpen te presenteren. Zo wordt in de jaarlijkse trendanalyse van Tuinbranche NL tuingebruik in Nederland onderzocht en vertaald naar **TUINTRENDS**. De trendtuinen van 2019 staan in het teken van de tuin als gezonde, groene en klimaatbestendige omgeving. De trendtuinen zijn te bezoeken bij **TUINCENTRUM HUITING** in Vianen. Ook bij andere tuinparken in het land wordt er uitgebreid aandacht besteed aan de levende en klimaatbestendige tuin.



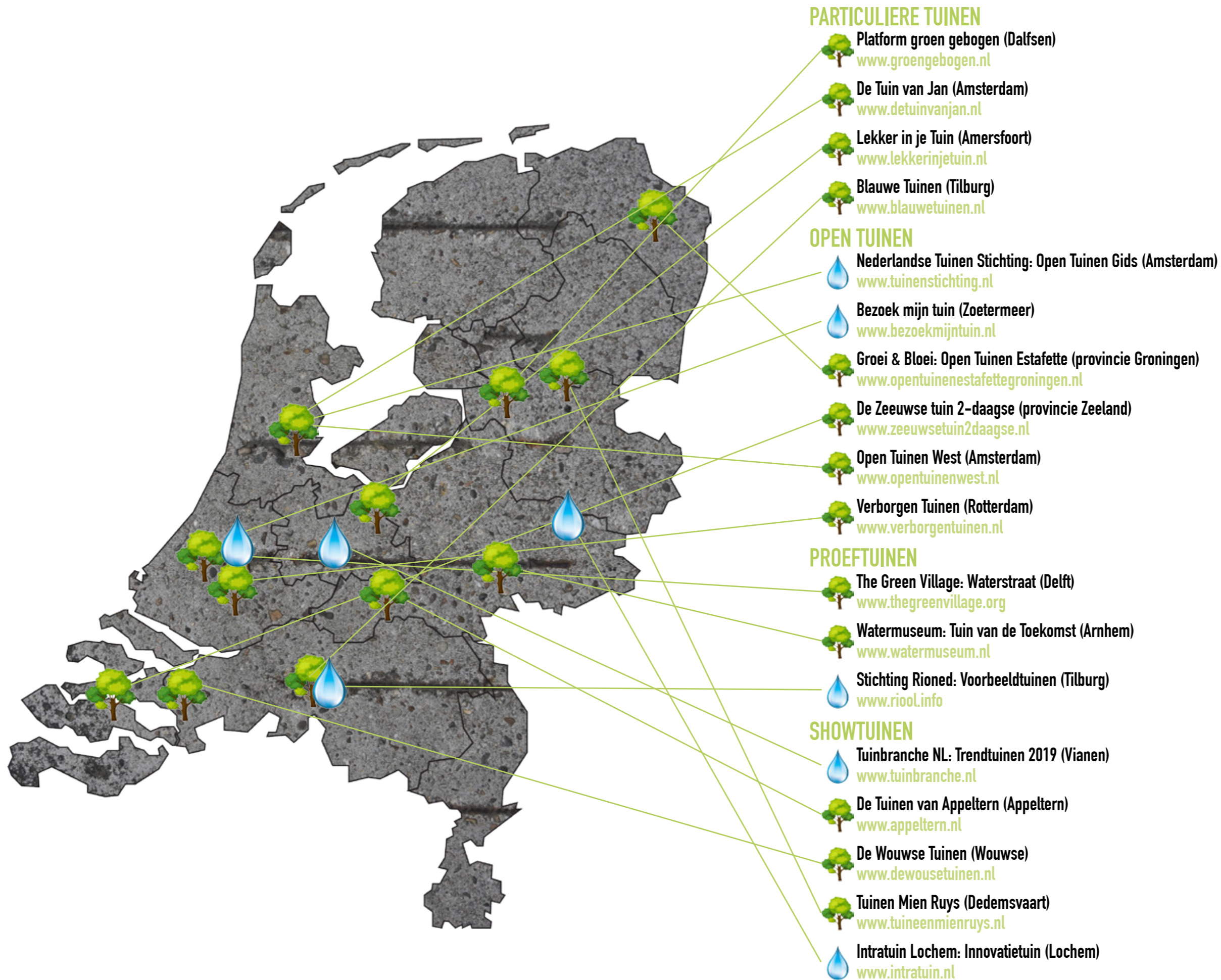
Met ruim 200 showtuinen zijn **DE TUINEN VAN APPELTERN** de aangewezen plek voor tuininspiratie en informatie over tuinieren, tuinaanleg en tuintrends.

In **DE WOUWSE TUINEN** zijn showtuinen aangelegd in samenwerking met lokale hoveniers. Enthousiast over een bepaald tuintype? Dan wordt direct het lijntje gelegd met de uitvoerende hovenier en ontwerper.

Doe inspiratie op in **DE INNOVATIETUIN** bij Intratuin Lochem. Deze tuin is ingericht met de laatste trends op het gebied van technologie, klimaat en waterhuishouding.

**DE TUINEN VAN MIEN RUYS** in Dedemsvaart zijn het levenswerk van de gelijknamige tuinarchitect. In de tuinen wordt geëxperimenteerd met ontwerp, beplanting en materialen. De kennisbank op de website van het tuinpark biedt een omvangrijke database aan planten en onderhoudstips. Door te selecteren op bijvoorbeeld stadstuin en watertuin ontdek je welke planten het beste gedijen in deze omstandigheden.





= LOKAAL INITIATIEF  
 = LANDELIJK INITIATIEF

# WORDT VERVOLGD

# WORDT VERVOLGD

‘Door de tegels de tuin niet meer zien’ heeft een dubbele betekenis. Letterlijk, omdat veel tuinen voor een groot deel betegeld zijn. Met alle nadelige gevolgen voor hitte, wateroverlast, droogte en biodiversiteit van dien. En figuurlijk, omdat er zoveel initiatieven zijn dat je door de bomen het bos, of door de tegels de tuin niet meer ziet. Met dit rapport hopen wij overzicht en inzicht te bieden aan eenieder die actief is met klimaatadaptatie in de tuin.

In dit rapport zitten maar liefst 150 links naar mooie voorbeelden. Wij, als opstellers van dit rapport, hebben echter niet de illusie dat we compleet zijn. En met het uitkomen van dit rapport is het meteen al gedateerd. Wij bouwen dit rapport daarom om tot een website, waarop we nieuwe initiatieven kunnen toevoegen en aanvullen. Blijf ons daarom bestoken op [INFO@SAMENKLIMAATBESTENDIG.NL](mailto:INFO@SAMENKLIMAATBESTENDIG.NL) met nieuwe en / of ontbrekende initiatieven. Zo leren we van elkaar, maken we tuinen groener en Nederland klimaatbestendig.

**SAMEN KLIMAATBESTENDIG** is een beweging voor en door professionals die bezig zijn om Nederland weerbaar te maken tegen klimaatverandering. Dit doen wij op het gebied van wateroverlast, hitte, droogte en overstroming. Door krachten te bundelen willen we tot betere en snellere oplossingen komen, zodat men niet overal het wiel opnieuw uit hoeft te vinden.



# COLOFON



Het **OVERZICHT KLIMAATBESTENDIGE TUIN INITIATIEVEN IN NEDERLAND** is samengesteld door Mirko van Ingen (**DE GROENE DRUPPEL: WWW.DEGROENEDRUPPEL.NL**) in opdracht van Samen Klimaatbestendig.

In samenwerking met:

- Irene Poortinga (**DROP BY DROP**), Maarten Verkerk (**SAMEN KLIMAATBESTENDIG**), Lot Locher (**SAMEN KLIMAATBESTENDIG**), Evelien Gillot: meedenken en meelesen.
- Martijn Pool (**GERRIT P.: WWW.GERRITP.COM**): grafisch ontwerp

## MET MEDEWERKING VAN EN DANK AAN:

Brenda Horstra (Tuinbranche Nederland), Toon Wurfbain (Tuinbranche Nederland), Lodewijk Hoekstra (NL-Greenlabel), Prisca van der Wal (NL-Greenlabel), Mario Geuze (VHG), Roel van Dijk (Stichting Steenbreek), Henk Jense (Stichting Steenbreek), Annet Freriks (Intratuin Nederland), Aline de Meijer (Intratuin Amsterdam), David Kalksma (Hornbach Nederland), Arnoud Meester (Technische Unie), Debora Treep (Urban Green Development), Tom Overgaauw (#Tegellover), Lot Locher (Amsterdam Rainproof), José Kooi (Hoogheemraadschap van Delfland), Carl Paauwe (Hoogheemraadschap van Delfland), Elijan Bes (Gemeente Rotterdam), Rosemarie van Ham (Gemeente Rotterdam), Joop Schaap (Waterklaar), Giel van Eck (Waterklaar), Daphne van der Wal (Arnhem Klimaatbestendig), Robertien Aberson (Nederlandse Tuinen Stichting), Wilma Walenberg (Groei & Bloei), Rianne den Ouden, Laurens van Miltenburg (Gemeente Nieuwegein), Harmtine de Lange (Natuur en milieueducatie), Allard Roest (Hanzehogeschool Groningen), Ward Rauws (Rijksuniversiteit Groningen), Harold Soffner (Gemeente Bernheze), Frank Gijselhart (Gemeente Tilburg), Vincent Kuiphuis (Gemeente Breda), Marije van Schelven (Waterschap van Dommel), Willem Messer (Waterschap Aa en Maas), Menno van Bijsterveldt (Climate Adaptation Services), Perry Peeters (Bureau Stedelijk Water), Andy Engel (RA Infra), Ward van den Berg, Hans van Oosterwijk (Van Oosterwijk Advies), Rosalie Franssen (Gemeente Eindhoven), Aniek Ivens (Milieu Centraal), Rick Thijssen (Vakkanjers), Jelmer van der Meulen (Synergie), Bart Stoffels (Samen Klimaatbestendig), Thomas Klomp (Samen Klimaatbestendig).

## BRONVERMELDING FOTOGRAFIE:

### COVER:

Tegel, Martijn Pool

### INLEIDING

Gieter in de tuin, Thomas Klomp

### H1 - DE TUIN

Trendtuin 2017, Tuinbranche NL  
Afkoppelde tuin, Anna Goede  
Infographic, Huisje Boompje Beter  
Handboek watervriendelijke tuin, Tuinbranche NL  
Sprong in plas, Rupert Britton

### H2 - GROENBRANCHE

Showopstelling tuincentrum, Judith Baehner - hetgroenlab.nl  
Kortingsactie TC Vechtweelde, Mirko van Ingen  
Groene tegel, Coen van Wijnhoven  
Leven in de tuin, Intratuin Nederland  
Showopstelling Hornbach, Mirko van Ingen  
Lodewijk Hoekstra in de tuin, NL-Greenlabel

### H3 - COMMUNICATIE

Plant wordt geplaatst, Tuinbranche NL  
Folder 'Ben jij nou helemaal betegeld?! – Weet van Water  
Print op tegels #Tegellover, Tom Overgaauw  
Logo NL zoemt en bijen op bloem, NL Zoemt campagne  
Screenshot NOS website, foto in artikel Roel Burgler  
Logo Groene Handen, Groene Handen  
NRC krantenartikel, foto Mirko van Ingen  
Tijdschrift Groei & Bloei, website Groei & Bloei  
Bezoekers Expo, Vakbeurs klimaat in Expo Houten  
Banner Ho Ho Hoosbui, Hoogheemraadschap Rivierenland  
Routekaart Rotterdam Water Sensitive, illustratie door Bart Aalbers

### H4 - EDUCATIE

Getekende regentonnen, Vakkanjers

Kinderen onder paraplu, Hoogheemraadschap Delfland

Voorkom water overlast, Waterklaar  
Student voor gebouw, Wellant MBO  
Groene straatbeeld, De Gezonde Stad

### H5 - PARTICIPATIE

Tegels uit de tuin, Mirko van Ingen  
Logo Steenbreek, Stichting Steenbreek  
Tegels stapelen, Anna Goede  
Tuin ompsitten, Anna Goede  
Gereedschap in de tuin, Mirko van Ingen

### H6 - FINANCIËEL

Groen in plaats van tegels, Irene Poortinga  
Blauw bewoners initiatief, Hoogheemraadschap Stichtse Rijnlanden  
Afkoppelen Loont!, Gemeente Bergen  
Tegel liften, Coen van Wijnhoven

### H7 - INSPIRATIE

Hof van Cartesius (Utrecht) tuin, Mirko van Ingen  
Ad wevers in zijn tuin, Thomas Klomp  
Bloeiende tuin, Thomas Klomp  
Water passerende tegels, The Green Village:  
Waterstraat Delft  
Kas met groen: Trendtuin 2019, Tuinbranche Nederland

### TOT SLOT

Gieter, emmer en regenton in de tuin, Thomas Klomp

© juni 2019 Samen Klimaatbestendig en auteur  
Voor het overnemen van gedeelte(n) uit deze uitgave, heeft men toestemming nodig van Samen Klimaatbestendig.

Niet alle rechthebbenden van de gebruikte beelden konden worden achterhaald.

Belanghebbenden wordt verzocht contact op te nemen met Samen Klimaatbestendig.

info@samenklimaatbestendig.nl

DOOR DE  
TEGELS  
DE TUIN  
NIET MEER  
ZIJEN

JUNI 2019

**SAMEN**  
KLIMAAT  
BESTENDIG