



GEMEENTE TILBURG



2020

uitvoeringsagenda klimaatadaptatie

WIJ WERKEN SAMEN AAN EEN KOEL TILBURG

Voorwoord

Voor u ligt de Uitvoeringsagenda Klimaatadaptatie, waarin we hebben opgeschreven hoe we in Tilburg samenwerken aan een Koel Tilburg.

We krijgen in Tilburg, net als in de rest van Nederland, te maken met steeds extremer weer. Het gaat vaker en harder regenen, er komen meer en langere hittegolven en de bodem droogt steeds verder uit. De veranderingen gaan gepaard met overlast en schade voor mens en natuur en zet de leefbaarheid van de stad onder druk. Het is een enorme uitdaging om de stad aan te passen aan het veranderende klimaat. De klimaatverandering raakt iedereen en iedereen zal zijn steentje moeten bijdragen om in de toekomst droge voeten te houden, voldoende verkoeling te kunnen vinden en te zorgen dat de bodem niet verder uitdroogt.

Samen met de stad

De Uitvoeringsagenda Klimaatadaptatie Koel Tilburg is tot stand gekomen door in gesprek te gaan met partijen uit de stad. We zetten in op bewustwording, gedeeld eigenaarschap en projecten van en met de stad. Om hier een olievlekwerking van uit te laten gaan. Initiatiefnemers, bedrijven en organisaties uit de stad die bijdragen aan de doelstellingen nodigen we nadrukkelijk uit om mee te gaan in de beweging die met de Uitvoeringsagenda Klimaatadaptatie Koel Tilburg in gang is gezet.

Richting geven

Het klimaat verandert sneller dan gedacht. Daarom vinden we dat ieder initiatief of ontwikkeling moet bijdragen aan het klimaatbestendiger maken van de stad. Om hier richting aan te geven hebben we zes doelstellingen geformuleerd en worden er beleidsregels vastgesteld. Niet om als keiharde norm te hanteren, maar wel om duidelijk te maken dat er stappen gezet moeten worden. Wij doen een appel op andere organisaties in en om de stad om de klimaatadaptatie-opgave te verankeren in hun doelstellingen en beleidsopgave.

Dynamische agenda

De Uitvoeringsagenda Klimaatadaptatie Koel Tilburg is een dynamische agenda en wordt periodiek geactualiseerd.



BOMEN

Om onze stad leefbaar te houden is het belangrijk dat de stad niet te veel opwarmt. Bomen zorgen voor schaduw en koelen de lucht door verdamping. Wist je dat één grote boom net zoveel koelt als tien airco's? De gemeente Tilburg vindt dat alle kinderen het recht hebben om op te groeien in een gezonde leefomgeving. In het Geboortebos kunnen ouders voor hun pas geboren kind een boom planten.

'KOEL TILBURG, VOOR DE TOEKOMST VAN ONZE KINDEREN!'



REGENWATER

Zo'n regenton is handig bij heftige regenbuien. Het water van het dak wordt opgevangen en stroomt daardoor niet direct het riool in. Als je nu ook je tuin flink groener maakt, dan blijft het een stuk koeler en helpt iedereen mee aan een gezonde leefomgeving.

INHOUD

| | |
|--|----|
| Waarom klimaatadaptatie? | 6 |
| We werken binnen het volgende kader | 8 |
| Wat is er aan de hand in Tilburg? | 10 |
| Wat hebben we tot dusver gedaan? | 14 |
| Onze klimaatadaptatieagenda: Koel Tilburg in 2050! | 18 |
| Hoe pakken we het in Tilburg aan? | 26 |
| Beleidsregels | 28 |
| Hoe meten we onze impact? | 30 |
| Projecten | 32 |



HITTE IN DE STAD

Oplopende temperaturen vragen om creatieve oplossingen van winkeliers en horecaondernemers. Om de stad en de dorpscentra aantrekkelijk en leefbaar te houden voor bezoekers en bewoners, start de gemeente Tilburg samen met ondernemers het project 'Een koele binnenstad voor Tilburg'.

Waarom klimaatadaptatie in Tilburg?

Het klimaat verandert sneller dan we verwachten en zet de leefbaarheid van de stad onder druk. Er moet werk gemaakt worden om (verdere) schade te voorkomen en om ervoor te zorgen dat Tilburg een fijne stad blijft om in te wonen. Dit college spreekt de ambitie uit stapsgewijs toe te werken naar een klimaatadaptieve stad in 2050, waarin de bewoners van Tilburg in een prettige en gezonde omgeving wonen en waarbij overlast als gevolg van de klimaatverandering tot een minimum wordt beperkt.

Dit eerste hoofdstuk benadrukt de nut en noodzaak van klimaatadaptatie. Daarnaast komt het kader en de adaptatiestrategie aan bod. Tot slot gaan we in op de maatregelen en projecten die we de komende jaren gaan uitvoeren.

Wat is klimaatadaptatie?

We krijgen in Nederland en dus ook in Tilburg, te maken met steeds extremer weer. Het gaat vaker en harder regenen, er komen meer en langere hittegolven en de bodem droogt steeds verder uit. Deze veranderingen gaan gepaard met overlast voor mens en natuur.

Je kunt hierbij denken aan regenwater in woningen. Opwarming van de stad, waardoor werken en slapen lastig wordt en er meer mensen overlijden door hitte. Plus uitdroging van de bodem, waardoor oogsten tegenvallen en onze drinkwatervoorziening in gevaar komt. Daarom moeten we onze omgeving en ons gedrag aanpassen.

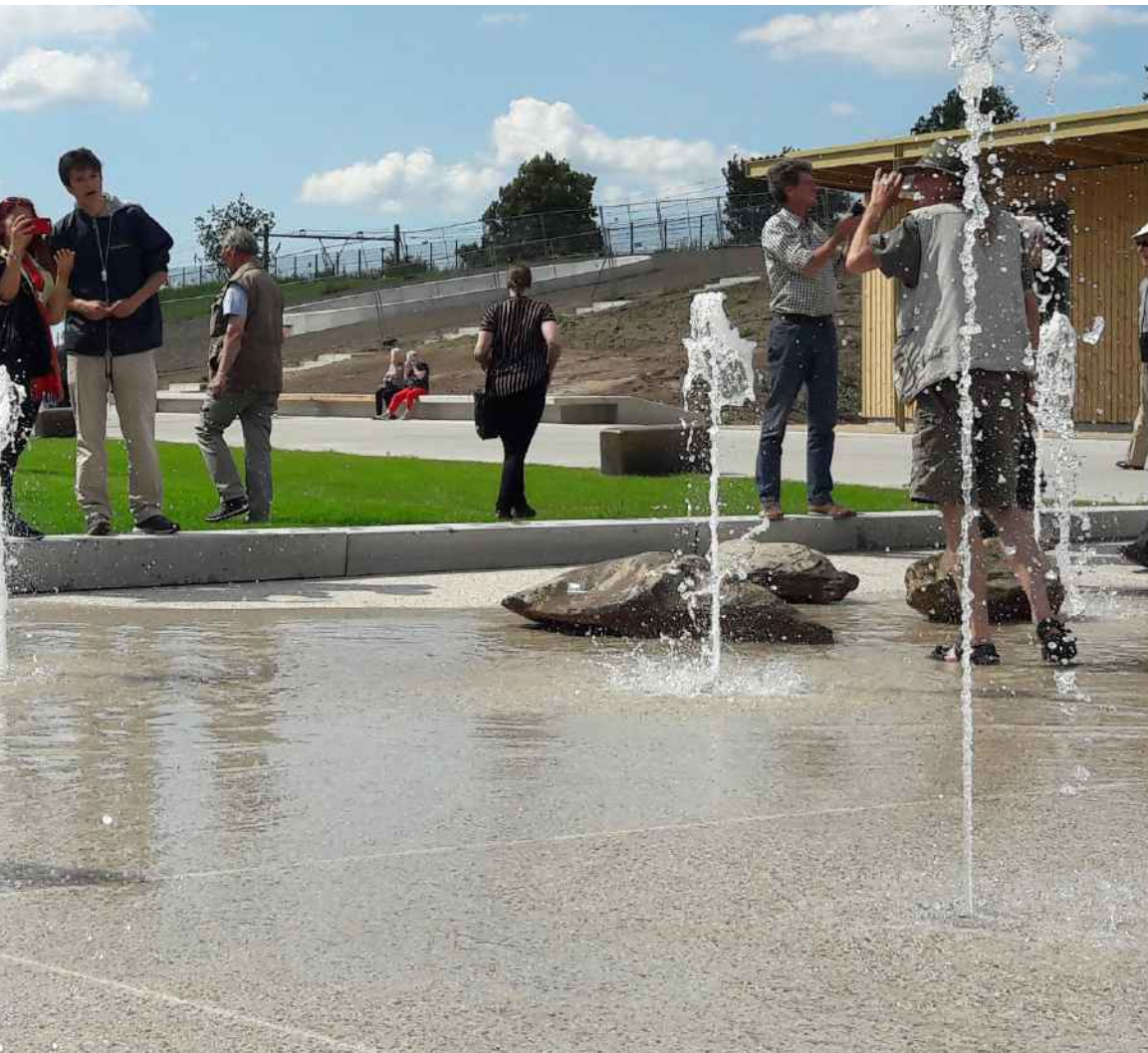
In Tilburg wordt hier al jaren aan gewerkt. Een mooi voorbeeld is bijvoorbeeld het Sint Annaplein of het Spoorpark. Uit studies, van onder andere het KNMI, blijkt dat de veranderingen sneller gaan dan voorspeld. Wil je op tijd klaar zijn met het nemen van maatregelen dan is het nodig dat we met elkaar nog meer doen en nog sneller werken.



SPOORPARK ALS KOELTE-EILAND

Een prachtig geslaagd burgerinitiatief waar Tilburgers verkoeling vinden op warme dagen. Daarnaast heeft het park de mogelijkheid tot de berging van vele kuubs regenwater en is met de keuze van de beplanting gedacht aan mens en dier.

‘OMDAT HET WEER EXTREMER WORDT!’



Adaptatie en mitigatie

Tilburg wil serieus werk maken met klimaatadaptatie (het aanpassen aan klimaatverandering). Dit betekent zeker niet dat het beperken van de klimaatverandering (klimaatmitigatie) tot het verleden behoort. Integendeel, op regionaal én lokaal niveau wordt momenteel hard gewerkt aan de energietransitie.

Uiterlijk in 2045 willen én moeten we energieneutraal zijn. Alle energie die we dan nodig hebben voor onze woningen, het bedrijfsleven, de mobiliteit en de landbouw, wekken we dan op duurzame, fossielloze wijze op.



We werken binnen het volgende kader

Deltaplan 2020 “Doorwerken aan de Delta: nuchter, alert en voorbereid”

Nederland is een laaggelegen land, dat kwetsbaar is voor overstromingen. De Rijksoverheid maakt daarom jaarlijks plannen hoe we Nederland nu en in de toekomst gaan beschermen tegen hoogwater en hoe we gaan zorgen voor voldoende zoetwater. Daarnaast richten we ons land zo in dat we extremen in weer goed kunnen opvangen. Dit laatste is uitgewerkt in de Deltabeslissing Ruimtelijke Adaptatie. Dit is een gezamenlijk plan van het Rijk, provincies, waterschappen en gemeenten met als doel om ruimtelijke adaptatie te versnellen en te intensiveren, zodat we Nederland in 2050 klimaatbestendig en waterrobuust hebben ingericht.

De maatregelen in dit plan zijn toegespitst op zeven ambities: de kwetsbaarheden in beeld brengen, een risicodialoog voeren en strategie opstellen, een uitvoeringsagenda opstellen, meekoppelkansen benutten, reguleren en borgen, stimuleren en faciliteren en handelen bij calamiteiten. De ambitie van het Rijk is dat gemeenten uiterlijk in 2020 een uitvoeringsagenda klimaatadaptatie hebben opgesteld, waarin maatregelen, planning en budget zijn opgenomen voor een klimaatbestendige en waterrobuuste inrichting.

Regionale Energie en Klimaat Strategie (REKS) en Duurzame Energieagenda

In 2020 stelt de Regio Hart van Brabant een REKS vast. Hiermee is de Regio Hart van Brabant de enige regio in Nederland die op regionale schaal de opgaves op gebied van de energietransitie en klimaatadaptatie aan elkaar koppelt. Daarnaast heeft Tilburg een eigen duurzame energie-agenda. Er liggen tal van kansen om de Tilburgse doelstellingen op het gebied van klimaatadaptatie te verbinden met die uit de Tilburgse Energievisie en de REKS. Wat te denken van groene gevels en groene daken in combinatie met zonnepanelen, warmtepompen die ook voor verkoeling zorgen en thermische energie uit oppervlaktewater?



KOELTE-EILANDEN DICHT BIJ DE STAD

Op warme dagen is het fijn als er dicht bij de stad groene, koele plekken (koelte-eilanden) te vinden zijn waar je kunt ontspannen en je hoofd kunt leegmaken. Het Stadsbos013 is zo'n koelte-eiland. Het is belangrijk dat we dat we naast onze stedelijke groeiplannen ook ruimte blijven reserveren voor deze groene airco's.

Omgevingsvisie Tilburg 2040

“Tilburg is een populaire stad, waar mensen graag wonen, werken en verblijven. Een stad die ook aantrekkelijk is voor bedrijven en instellingen. Een vitale, gezonde en duurzame stad. De ontwikkelingen in de economie, de maatschappij en de leefomgeving gaan niet ten koste van elkaar, maar sluiten op elkaar aan en versterken elkaar.”

Bestuursakkoord Gezond en Gelukkig in Tilburg 2018-2022

In het bestuursakkoord stelt het college dat klimaatadaptatie en water standaard in bouwplannen en in de inrichting van de openbare ruimte wordt meegenomen. Daarnaast geeft het college aan dat een groene omgeving uitdaagt tot bewegen en bijdraagt aan de gezondheid van de inwoners van Tilburgers. Een groene buurt is ook een gezonde buurt waar ruimte is voor sociale contacten en een broedplaats voor innovatieve ideeën.

Programma Water en Riolering 2020-2023

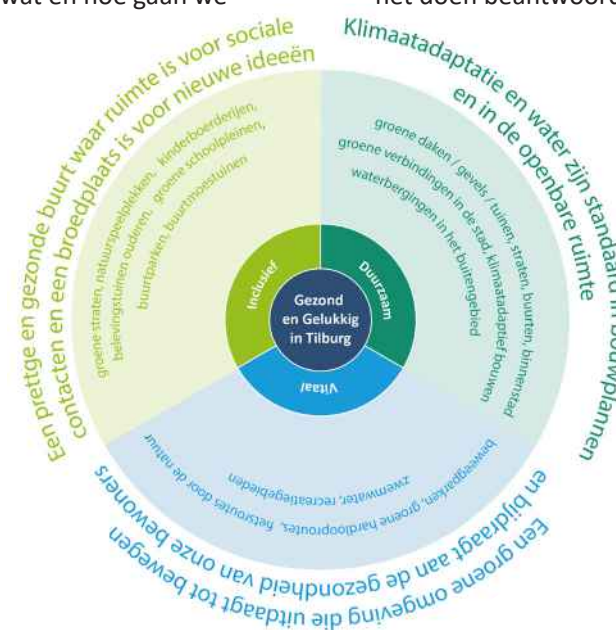
‘Op weg naar een waterrobuust en klimaatbestendig Tilburg’

Tilburg is up-to-date als het gaat om plannen rondom water en wateroverlast. Onlangs is het Programma Water en Riolering 2020 – 2023 door de gemeenteraad vastgesteld. Dit is een kaderstellend document waarin de gemeentelijke zorgplichten voor stedelijk afvalwater, hemelwater en grondwater zijn uitgewerkt. De gemeente voldoet met dit document aan de afspraken in het Deltaplan voor het opstellen van een klimaatadaptatiestrategie voor het thema water. In het programma zijn als belangrijkste doelen het tegengaan van wateroverlast en verdroging en het bijdragen aan klimaatadaptatie genoemd. In de visie wordt naast de inzet van water bij het tegengaan van hitte gesproken over het inzetten van pleinen, parken of plantsoenen voor (tijdelijke) wateropvang. De ambitie is om daar waar mogelijk regenwater

af te koppelen van de riolering en verharding. Denk hierbij bijvoorbeeld aan het vergroenen en waterdoorlatend maken van parkeerplaatsen.

Klimaatprogramma Tilburg 2019 - 2022

Dit programmaplan beschrijft de opbouw van het klimaatprogramma van Tilburg. Daarmee geeft dit plan uitwerking aan de concernopgave Klimaat die geformuleerd is in het concernplan 2018 - 2022. Het klimaat is daarin één van de veranderactiviteiten en ketens waar we extra op investeren om het bestuursakkoord “Gezond en Gelukkig in Tilburg” te kunnen uitvoeren. In dit programmaplan wordt invulling gegeven aan de opdracht om een programmatische aanpak op te zetten om de gestelde doelstellingen op gebied van klimaat te halen. Ook worden vragen zoals, wat gaan we doen, wie doet wat en hoe gaan we het doen beantwoord.



Wat is er aan de hand in Tilburg?

Uit studie blijkt dat de opwarming in Nederland zo'n twee keer sneller verloopt dan wat de modellen voorspellen*. De gevolgen hiervan zijn voelbaar en zichtbaar. Aan de ene kant is de warmte prettig, je kunt lekker naar buiten en de ijscoman heeft recordverkopen. Maar als je nachtenlang niet kunt slapen of voor een kwetsbare oudere is de hitte veel minder aangenaam.

Hitte in Tilburg

In Tilburg zijn we al sinds 2011 bezig met het verzamelen van data rondom hitte en hittestress en we lopen hiermee voorop. We hebben kennis van de meest kwetsbare plekken in de stad. Ook hebben we zicht op waar de meest kwetsbare groepen mensen wonen.

Tilburg had in 2018 de twijfelachtige eer de heetste plek in Nederland te zijn. Deze hitteoverlast heeft naast een direct gevaar voor de volksgezondheid ook een negatief effect op de economie.

Gebieden met veel verharding en weinig groen blijven extra warm tijdens hittegolven. De stenen absorberen de warmte en koelen 's nachts maar moeilijk af. Hoe dichter de gebouwen op elkaar staan, hoe minder de warmte 's nachts het gebied uit kan. Het is in de stad tijdens een hittegolf tot wel 8 graden warmer dan in het buitengebied.

In Tilburg warmen vooral het centrum en de industrieterreinen extreem op. Ook in de woonwijken kunnen temperaturen flink oplopen. Vooral op plekken met veel verharding, zoals op parkeerplaatsen, schoolpleinen en in beschutte achtertuinen met veel bestrating wordt het extra warm. Een voorbeeld hierin is het industrieterrein Vossenberghof en de daarnaast liggende wijk Reeshof. Tijdens een hittegolf wordt het overdag op het industrieterrein veel warmer dan in de wijk.

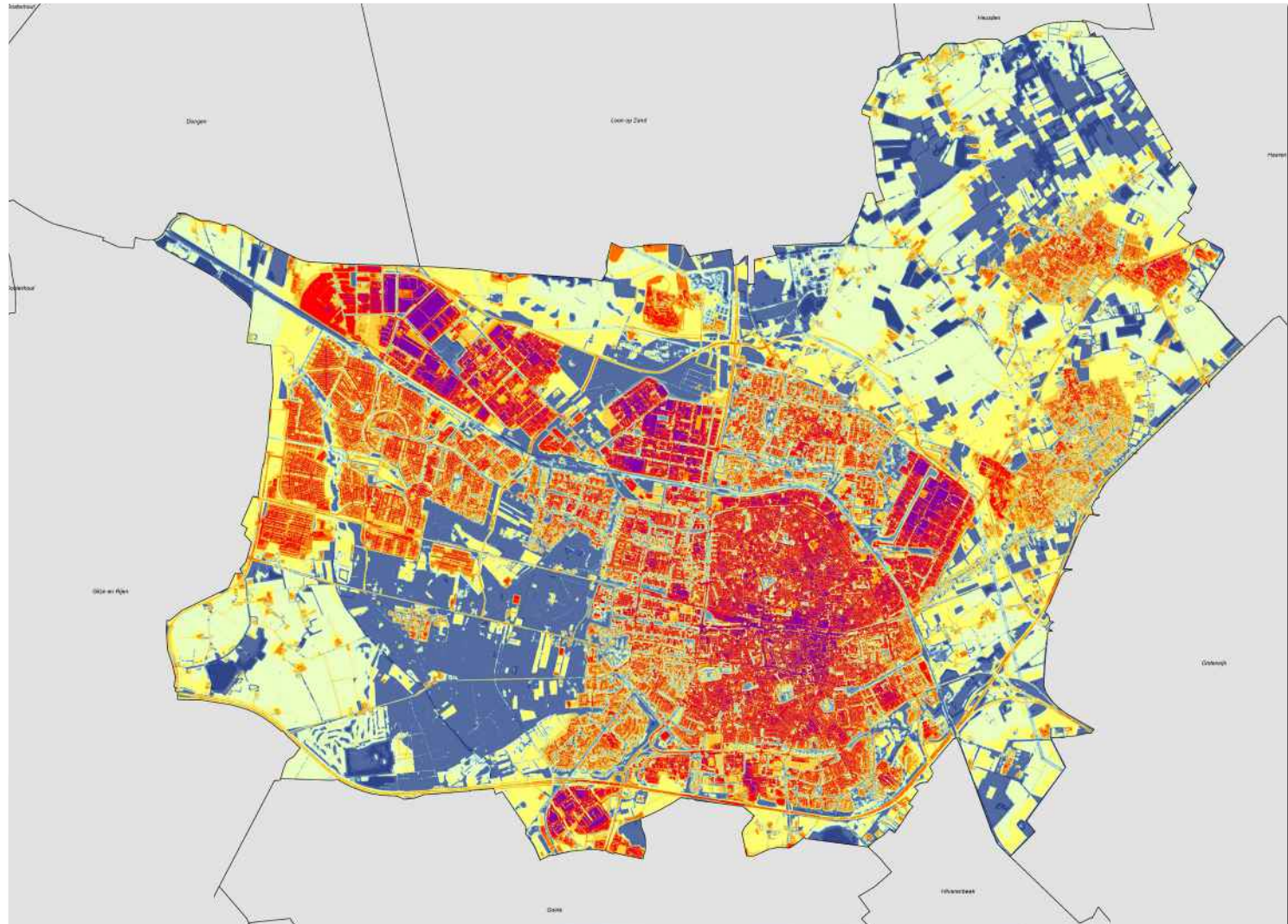
*bron KNMI



DROOGTE IN TILBURG

Zo zag het Lumenplantsoen er uit in de zomer van 2018. Doordat het maandenlang nauwelijks had geregend was het grondwater in de bodem ver weggezakt, waardoor er bomen en struiken dood zijn gegaan. We moeten slimmer omgaan met het regenwater en dit langer op de plek waar de regen valt vasthouden om sterfte van gewassen te voorkomen.

‘ALS WE NIETS DOEN WORDT HET TE WARM, TE NAT EN TE DROOG!’



Maar 's nachts is het omgekeerde het geval. Door de grote open ruimtes op het industrieterrein kan de warmte goed weg, terwijl de warmte tussen de huizen in de Reeshof blijft hangen en juist daar hebben de bewoners behoefte aan koelte voor een goede nachtrust. Bij het nemen van maatregelen is het daarom belangrijk dat je goed kijkt naar waar maatregelen de meeste impact hebben.

Niet alleen buiten, maar ook binnenshuis kan de temperatuur flink oplopen. Dit komt vooral voor in oude huizen en gebouwen met slechte isolatie, maar ook in nieuwe gebouwen met veel glas kan het erg warm worden.

Tot slot neemt tijdens hittegolven de kans op een slechtere waterkwaliteit, met blauwalg en botulisme behoorlijk toe, omdat vijvers en plassen opwarmen.

Regenwater en droogte

Het gaat steeds harder en vaker regenen in Nederland. Zo hevig, dat de kans dat het riool de hoeveelheid water niet kan verwerken toeneemt en er water op straat komt te staan. Dit zorgt voor overlast en waterschade en soms zelfs voor een veiligheidsprobleem. Bijvoorbeeld als de hulpdiensten bepaalde plekken in de stad niet meer kunnen bereiken of bij evenementen in de open lucht, zoals de Tilburgse Kermis.

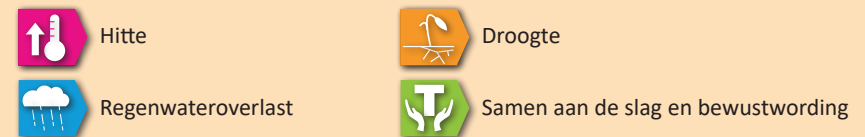
Daarnaast hebben we ook steeds vaker te maken met lange perioden van droogte. In Tilburg is er in de zomer van 2018 gedurende acht weken vrijwel geen druppel regen gevallen, terwijl het in mei van datzelfde jaar nog met bakken uit de hemel viel. Ook in het voorjaar en de zomer van 2019 wisselden perioden met hoosbuien en droogte elkaar af. Door de droogte is de grondwaterstand behoorlijk gedaald, waardoor er te weinig water in de bodem zit voor bomen en planten. We verwachten dat als we niks doen deze daling verder zal doorzetten. Naast het afsterven van de

vegetatie verhoogt droogte ook het risico op bermbranden langs het spoor en in de natuurgebieden.

In de gemeente zijn op 70 locaties peilbuizen geïnstalleerd. In deze buizen zit apparatuur waarmee de grondwaterstand kan worden gemeten. Zo weten we precies hoe de grondwaterstand zich in het jaar en over de jaren heen ontwikkelt. Voor een deel hebben we inzicht in de locaties en omvang van kwetsbare plekken in de stad en het buitengebied. Maar we willen nog meer data verzamelen zodat we nog beter zicht krijgen op de risicolocaties, welke schades optreden en wat de omvang is van de schade.

De Tilburgse Klimaatadaptatiemeter

De klimaatadaptatiemeter is een tool die aangeeft of en in welke mate projecten en maatregelen impact hebben op de gevolgen van weersextremen. Afhankelijk van de beschikbare data is de weergave van de mate van impact een kwalitatief of meer met data onderbouwd.



Mate van impact





WATERBERGING IN DE STAD

Nu wordt het merendeel van het regenwater opgevangen in de openbare ruimte. Dit regenwater is ook afkomstig van daken van huizen en gebouwen die in handen zijn van (grootschalige) woningeigenaren. Waterberging op particulier terrein is nodig om regenwateroverlast beheersbaar te houden.

Wat hebben we tot dusver gedaan?

In Tilburg zijn we goed op weg met ons aan te passen aan het veranderende klimaat. Bedrijven, inwoners, de gemeente Tilburg en de beide waterschappen nemen steeds verdergaande maatregelen en klimaatadaptief ontwerpen wordt steeds meer gemeengoed.

Acties van de gemeente Tilburg

Zo heeft de gemeente een ambitieus programma Water en Riolering waarin staat hoe we omgaan met extreme hoosbuien. We maken afspraken met woningcorporaties over het vergroenen van buurten en het klimaatbestendig maken van woningen. We verstrekken subsidies voor geveltuintjes, groene daken en groene gevels en we richten de openbare ruimte in met minder verharding, meer groen en maken extra ruimte voor de opvang van regenwater, zoals in de Thomas van Aquinostraat.

Acties van partijen in en om de stad

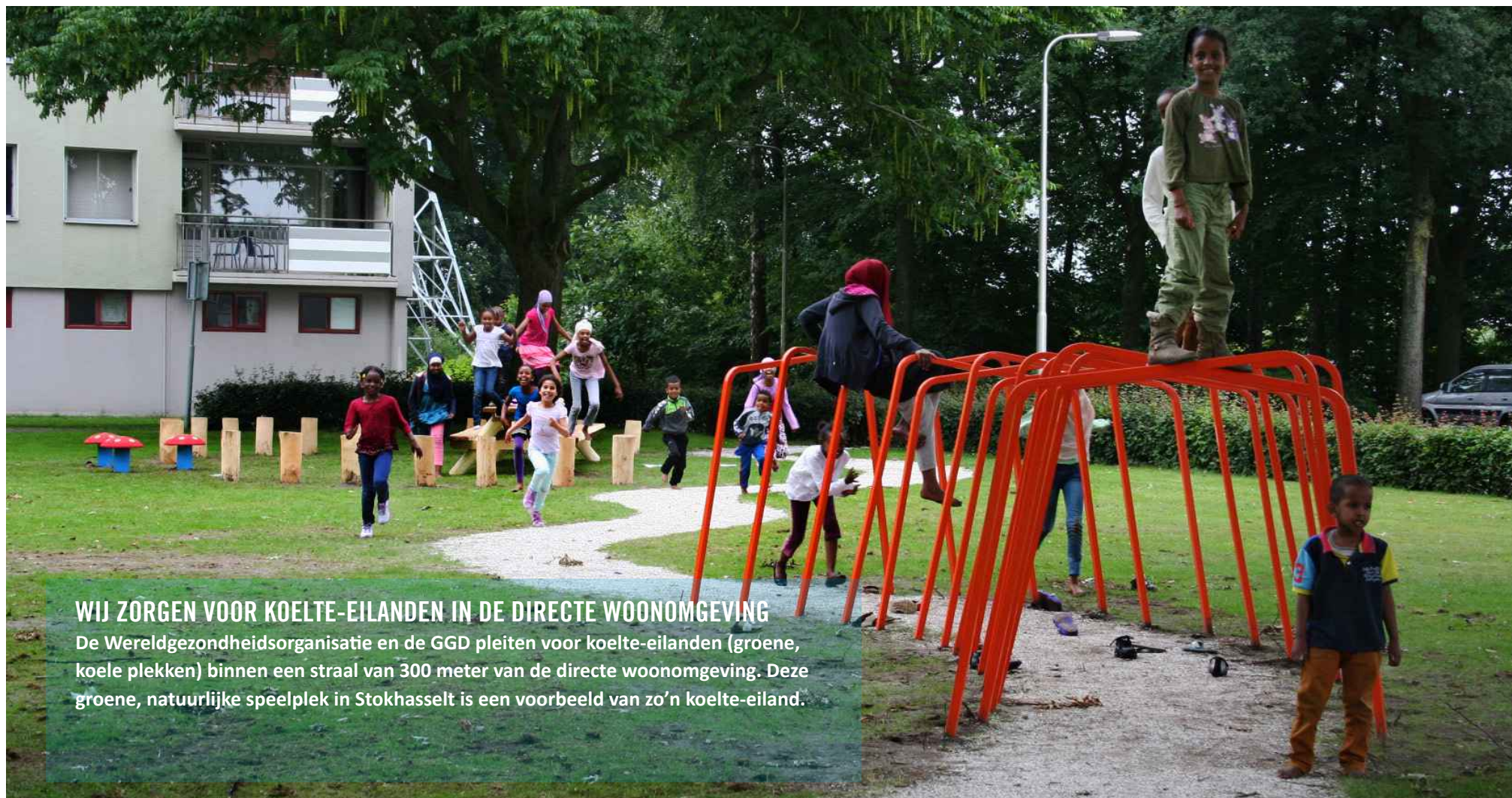
Ook partijen in en om de stad zijn hard aan het werk om Tilburg aan te passen aan extreme weersomstandigheden. Projectontwikkelaar Triborgh werkt aan een veelbelovend klimaatplan in het Fabriekskwartier, de Duinboeren zijn bezig met het vasthouden van water in de bodem en bewoners zijn druk aan de slag met het inrichten van 1000 Blauwe Tuinen. Dit zijn nog maar een paar voorbeelden van wat er allemaal gebeurt in onze gemeente.



DE GEMEENTE TILBURG MAAKT DE STAD FLINK GROENER

De gemeente is continu aan het werk in de openbare ruimte om de stad leefbaar en bereikbaar te houden. Tegenwoordig nemen we klimaatmaatregelen standaard mee in onze eigen projecten en kijken we of we het aandeel verharding kunnen verminderen en meer groen kunnen toepassen. In de Thomas van Aquinostraat is zelfs de hele rijbaan verdwenen om plaats te maken voor een parkje!

‘IN TILBURG WORDT HARD GEWERKT OM ONS AAN TE PASSEN!’



WIJ ZORGEN VOOR KOELTE-EILANDEN IN DE DIRECTE WOONOMGEVING

De Wereldgezondheidsorganisatie en de GGD pleiten voor koelte-eilanden (groene, koele plekken) binnen een straal van 300 meter van de directe woonomgeving. Deze groene, natuurlijke speelplek in Stokhasselt is een voorbeeld van zo'n koelte-eiland.

Wat hebben we tot dusver gedaan?

Wij werken steeds meer datagericht

Bij al deze projecten kun de vraag stellen: doen we wel de goede dingen, op de goede plek? En wat is de impact van de projecten en de maatregelen die we nemen?

Om beter vat te krijgen op de materie gaan we steeds meer data- en doelgericht werken. Bovendien gaan we steeds meer meten en monitoren in onze stad.

Op basis van deze data en feiten maken we analyses. Zo krijgen we steeds beter in beeld of de maatregelen die we nemen het gewenste effect hebben, of we op de goede locaties maatregelen nemen, of we ons geld aan de goede dingen uitgeven en met wie we het beste het gesprek kunnen voeren. Tilburg loopt voorop bij het verzamelen van data over hitte en de afstand tot koelteplekken.

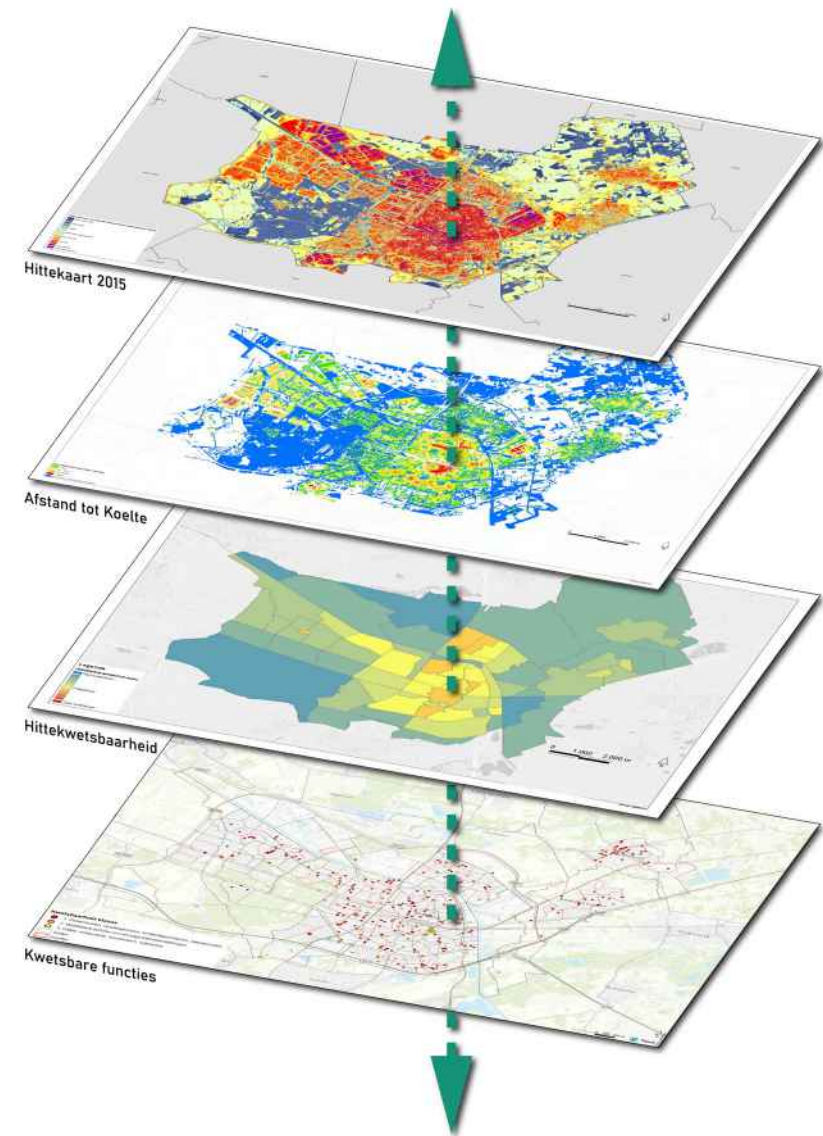
Data en analyse

We hebben hittekaarten en we weten exact waar hitte in de stad tot een probleem kan leiden. Daarnaast zijn er afstand-tot-koelte kaarten waarop we kunnen zien hoe ver onze inwoners van koele plekken wonen. Ook is er informatie over regenwateroverlast en waar droogte een probleem kan worden.

Onze standaard werkwijze gaat uit van het koppelen van (open) data met het project. Zo verbinden we bijvoorbeeld de hittekaart, de afstand-tot-koelte kaart en data van doelgroepen die gevoelig zijn voor hitte. Daardoor weten we precies waar onze grootste prioriteit ligt van het aanpakken van hitteproblemen.

Op Klimaat-programmaniveau wordt binnen projecten een integrale afweging gemaakt, waardoor bijvoorbeeld de aanpak van hittestress in een bepaald gebied voor gaat op het thema Energie.

Doelgerichte en
efficiënte aanpak



‘HET VERZAMELEN EN ANALYSEREN VAN DATA IS EEN CONTINUE PROCES’

De data komt niet alleen van onszelf en houden we ook niet alleen voor onszelf. We stellen deze ter beschikking aan de stad om ook projecten van derden efficiënter en slimmer te maken. De huidige projecten in deze uitvoeringsagenda maken gebruik van dit soort data-analyses. In de gesprekken met de stad en in de verdere uitwerking van de uitvoeringsagenda wordt meer en vaker gebruik gemaakt van data-analyses. Onze standaard werkwijze is dan ook dat we bij de projectuitvoering telkens een data-analyse fase inbouwen waarmee we het project en de uitvoering verscherpen.

Het verzamelen van data en het analyseren van de gegevens is een continue proces en in ontwikkeling.

Website Koel Tilburg

Ons doel is om medio 2020 een website in de lucht te hebben waarin we alle meetgegevens van de stad met elkaar delen. Op deze website 'Koel Tilburg' kunnen bedrijven en bewoners op postcode zoeken naar de klimaateffecten op hun locatie. Bovendien geeft de website suggesties over welke maatregelen je kunt nemen om de overlast van hitte, regenwater en droogte aan te pakken.



Onze klimaatadaptatieagenda: Koel Tilburg in 2050!

We willen dat onze stad en dorpen prettig zijn om in te wonen, te werken en te verblijven. Daarom willen we dat de stad leefbaar blijft tijdens hittegolven, dat regenwater geen schades veroorzaakt en dat de Tilburgse bodem niet verder uitdroogt. Omdat we regenwateroverlast naar behoren onder controle hebben, werken we er in Tilburg aan om vooral hitte de baas te blijven.

We maken onze stad en dorpen groener!

Dit doen we door onze stad en dorpen in sneltreinvaart groener maken. Bomen en planten geven schaduw en verdampen water en zorgen er zo voor dat de bebouwde omgeving niet te veel opwarmt. Regenwater kan op groene plekken gemakkelijk de grond in, waardoor de bodem niet verder uitdroogt.

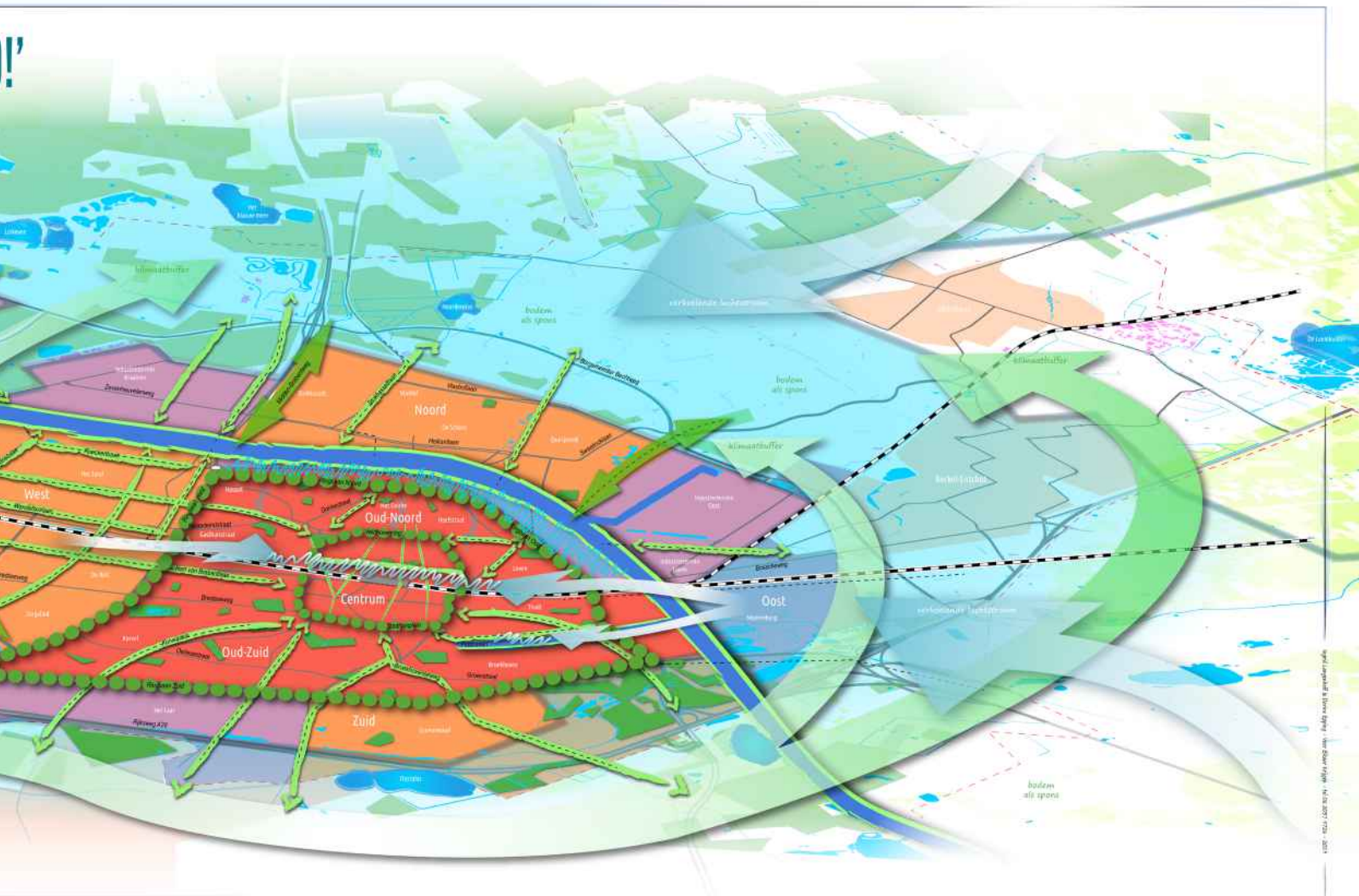
Daarnaast werken we aan een natuurlijk en levendig buitengebied. In het buitengebied maken we waterparken waar we regenwater vast houden en nemen we actie om de bodem te verbeteren zodat deze niet uitdroogt. Daarnaast planten we bomen en vormen we onze bossen om tot gemengde loofbossen. Zodat Tilburgers tijdens warme dagen de koelte kunnen opzoeken van de bossen, vennen en zwemplassen.

Met zes doelstellingen klaren we de klus!

We hebben zes doelstellingen geformuleerd die ons gaan helpen klimaatbestendiger te worden. Deze doelstellingen staan niet op zichzelf maar dragen bij aan de hoofddoelstellingen uit de Omgevingsvisie Tilburg 2040 en het Bestuursakkoord.



'WE MAKEN ONZE STAD EN DORPEN GROENER!'



Legenda

- Centrum-en winkelgebied
- Woonwijken
- Industrieterreinen
- Buitengebied
- Dorpen
- Klimaatbuffer
- Koele luchtstromen
- Koele waterstructuur
- Groene cityring
- Groene inprikkers
- Groene structuren met recreatieve routes
- Vennen en (recreatie)meren

Onze klimaatadaptatieagenda Koel Tilburg in 2050! *levert een bijdrage aan:*

Doelstelling 1

Een gevarieerd, natuurlijk en vitaal buitengebied!

Natuurbehoud en ontwikkeling gaan hand in hand met onze buitengebiedondernemers.



met een **klimaatbuffer** om de stad

Dit is een robuuste, groene, natuurlijke, koele rand rondom de stad.

Met plassen, weides, bossen, heide wandel- en hardlooproutes om te recreëren en verkoeling te zoeken tijdens hittegolven.

En waterparken, zoals Moerenburg, waar het regenwater uit de stad wordt vastgehouden en langzaam kan infiltreren in de bodem.



met een **gezonde bodem** als spons

Een gezonde bodem is een bodem met een hoog organisch stofgehalte.

De bodem houdt daardoor meer water vast en droogt minder uit.

Hierdoor blijft er meer water beschikbaar voor landbouwgewassen en natuur.



met **innovatieve ondernemers**

die economie, recreatie, natuur, landbouw, veeteelt en klimaatadaptatie met elkaar verbinden.

Zoals zorgboerderijen, minicampings, agro-forestry, droogte resistente teelten e.d.



met meer **biodiversiteit**

en natuurontwikkeling door natuurinclusieve landbouw, natuurlijke akkerranden, erfbeplanting e.d.

'KOEL TILBURG IN 2050!'

Doelstelling 2

Robuuste Groen-Blauwe structuren!

Groen en water versterken elkaar tot een robuust klimaatbestendig systeem, met een duidelijke verbinding naar ons buitengebied.



met stevige
groenstructuren
in de stad en dorpen

Langs de (hoofd)wegen en in de wijken. Door de schaduw en verdamping blijft het lekker koel. De wortels van beplanting zorgen voor een betere doorlaatbaarheid van de bodem.

Gevarieerd groen zorgt voor meer biodiversiteit.



met een netwerk van
koelte-eilanden
op stedelijk niveau

Dit zijn groene plekken met ruimte voor waterberging, verkoeling en verdamping. Zoals natuur- en waterspeelplaatsen, parken, pleinen, tuinen en schaduwrijke wandelroutes/ommetjes.

In een groene stad zijn mensen gezonder, gelukkiger en is er minder criminaliteit.



met
groene inprikkers
van en naar het buitengebied

We richten ons op het verstevigen en uitbreiden van de groenstructuren en groene plekken in de stad, die we combineren met recreatieve functies zoals fiets- en hardlooproutes en spelen.

Zo blijft het lekker koel en het houdt de inwoners van Tilburg gezond en vitaal.



met een robuuste
waterstructuur
met Blauwe Aders (riolering)

Al dat groen heeft wel genoeg water nodig. Daarom houden we het water zo veel mogelijk vast in de bodem van de stad.

Daarnaast hebben we een goed rioolstelsel waarmee de overlast aan gebouwen, tunnels, viaducten en andere kwetsbare plekken tot een minimum beperkt blijft. Regenwater wordt gedoseerd afgevoerd naar plekken waar het kan infiltreren in de bodem.

Onze klimaatadaptatieagenda Koel Tilburg in 2050! *levert een bijdrage aan:*

Doelstelling 3

Een koele woonomgeving!

Iedereen heeft toegang tot koelte in onze stad en dorpen.



met een **koele, groene binnenstad en dorpscentra**

die aantrekkelijk zijn
voor winkelend publiek.

Een koele stad is een groene stad. We zetten ons in om het aandeel verharding in de stad fors te verminderen en het aantal groene plekken met bomen fors te vergroten.

met **koele woningen**

Tilburgers wonen in koele wijken. Woningen zijn optimaal uitgerust tegen hitte.

Regenwater wordt op eigen terrein opgevangen en geïnfiltreerd.

Tuinen zijn groenblauw ingericht: *minimale hoeveelheid verharding, maximale hoeveelheid groen, een plek voor regenwateropvang en voldoende schaduw.*

met meer **koelte-eilanden** in de directe woonomgeving

Hierdoor gaan er meer mensen naar buiten om elkaar te ontmoeten, te spelen en te bewegen.

De klimaatadaptatieaanpak levert hiermee een bijdrage aan een socialere, gezondere en actieve levensstijl. Een sociale en gezonde Tilburger is een gelukkige Tilburger.

met **koele evenementen**

Onze evenementen zijn voorbereid op hitte en regenwateroverlast.

'KOEL TILBURG IN 2050!'

Doelstelling 4

Onze nieuwbouw stelt het voorbeeld!

Uitbreidingen van woon- en bedrijfsomgevingen zijn inclusief, groen en dragen bij aan onze klimaatdoelen.



robuuste groene en blauwe structuren

In nieuwbouwplannen zijn bestaande groene en blauwe landschappelijke structuren leidend.

In het ontwerp worden nieuwe robuuste groen/water structuren opgenomen.

De woningen en de openbare ruimte zijn bestand tegen extreem weer.

met minimale verharding maximaal groen

De openbare ruimte en de tuinen zijn minimaal verhard en maximaal groen.

Het aantal parkeerplaatsen is dynamisch en worden waar mogelijk groen ingericht.

Bij de keuze van groen wordt rekening gehouden met droogte en hitte.

met klimaatrobuuste woningen en tuinen

De tuinen van de woningen zijn groen ingericht. Regenwater wordt (op eigen terrein) opgevangen en kan in de bodem wegzakken.

De woningen zijn optimaal uitgerust tegen extreem weer. Door toepassing van groene daken, groene gevels, schaduwwerking van bomen, situering op de zon, een goed werkend klimaatsysteem en met een voldoende hoog vloerpeil vanwege mogelijke regenwateroverlast.

meewegen klimatrisico's bij locatiekeuze

Tijdens de voorbereiding van nieuwbouwplannen worden de klimatrisico's zoals, hitte, regenwateroverlast, harde wind en droogte geanalyseerd.

Op basis van deze analyse worden de benodigde maatregelen in het ontwerp opgenomen.

Onze klimaatadaptatieagenda Koel Tilburg in 2050! *levert een bijdrage aan:*

Doelstelling 5

Klimaatbestendige bedrijventerreinen!

Een groene gezonde werkomgeving maakt Tilburg een aantrekkelijke vestigingsplaats voor bedrijven.



met een aanbod in **groene, duurzame bedrijventerreinen**

Op nieuwe terreinen worden bestaande landschappelijke groen- en waterstructuren leidend voor het stedenbouwkundige plan. Bestaande terreinen worden omgevormd tot groene werklandschappen.

Bij de locatiekeuze wordt rekening gehouden met klimatrisico's.

met **fijne werkplekken** voor werknemers

De Tilburgse bedrijventerreinen zijn aantrekkelijke, groene werklandschappen.

Ze bevatten groene wandel-, fiets- en hardlooproutes en aangename lunchplekken in de buitenlucht.

met **klimaatbestendige panden**

De bedrijfspanden zijn optimaal uitgerust tegen hitte door toepassing van groene daken, groene gevels, schaduwwerking van bomen, situering op de zon en een goed werkend klimaatsysteem.

met **klimaatbestendige terrein- en kavelinrichting**

De openbare ruimte en de kavels zijn minimaal verhard en maximaal groen.

Regenwater wordt lokaal opgevangen en opgenomen door de bodem. De groenstructuren dragen bij aan het voorkomen van hitte-eilanden en vergroten de biodiversiteit

'KOEL TILBURG IN 2050!'

Doelstelling 6

Klimaatbewustwording en Koel gedrag!

Bouwen aan participatie, want iedereen is nodig om het klimaatprobleem aan te pakken!



door
samen aan de slag
te gaan.

Plannen worden uitgevoerd in co-creatie; overheid, bedrijven, onderwijs en inwoners worden betrokken bij ontwikkel- en uitvoeringsplannen en werken met elkaar samen.

Hierdoor ontstaat meer verbinding tussen de verschillende partijen. Er is meer kennisoverdracht en maken we meer snelheid in het realiseren van een groene, koele gemeente.

het is
leuk en inspirerend
om samen te werken

Iedereen is nodig om het klimaatprobleem aan te pakken. Daarom maken wij het aantrekkelijk, leuk en inspirerend om samen te werken.

Dit doen wij o.a. door inspiratiesessies te organiseren en goede voorbeelden te delen op onze website.

met
kennis op niveau

Overheden, bedrijven, organisaties onderwijs, ondernemers en inwoners zijn zich bewust van de klimaatverandering en weten hoe ze zich kunnen aanpassen aan het steeds extremer wordende weer.

Kwetsbare groepen zijn in beeld en weten hoe te handelen bij hitte en ander extreem weer.

De relatie met andere programma's en plannen is duidelijk en projecten zijn op elkaar afgestemd.

met
inzicht op impact

Beschikbare data wordt door partijen in de gemeente Tilburg met elkaar gedeeld.

Overheden, bedrijven, organisaties onderwijs, ondernemers en inwoners zijn zich bewust welke impact klimaatmaatregelen hebben.

Er is een meerjarig communicatie- en stimulatietraject, gericht op het informeren stimuleren en inspireren van inwoners, bedrijven en instellingen.

Hoe pakken we het in Tilburg aan?

Klimaatverandering en klimaatadaptatie gaat ons allemaal aan. De gemeente Tilburg wil samen met de bewoners, ondernemers, scholen en organisaties in Tilburg onderdeel te zijn van de oplossing. De gemeente pakt haar rol als initiator en verbinder en ondersteund projecten van anderen. Zodat inwoners en andere groepen in de gemeente de mogelijkheid krijgen initiatieven te ontplooiën of te versnellen. In alle eigen projecten van de gemeente is klimaatadaptatie als een rode draad verweven. We zijn op de hoogte van de laatste ontwikkelingen en daar handelen we ook naar.

Wat is de rol van de gemeente Tilburg?

In het bestuursakkoord hebben we afgesproken dat klimaatadaptatiemaatregelen in bouw- en inrichtingsprojecten standaard worden meegenomen en dat we ons richten op groene, gezonde wijken en buurten. Dit betekent dat we vanaf 2019 nog meer zijn gaan samenwerken met ondernemers, partijen en initiatieven in de stad die bezig zijn met klimaatadaptatie en groenblauwe projecten.

We zetten in onze eigen projecten de toon. We zijn inspirerend, overtuigend en een voorbeeld voor anderen. We blijven bij de tijd door gebruik te maken van voortschrijdend inzicht uit het Delta Programma Ruimtelijke Adaptatie van het Rijk en inspirerende projecten uit andere gemeenten. We delen onze opgedane kennis met andere partijen in de stad.

Wij voeren klimaatgesprekken met de stad

De gemeente Tilburg voert klimaatgesprekken met een groot aantal partijen, organisaties, bedrijven en burgerinitiatieven in en rondom de stad. Enerzijds om de klimaatrisico's te bespreken, anderzijds als opmaat voor deze uitvoeringsagenda. In het laatste geval kunnen de gesprekspartners aangeven met welke klimaatadaptatieprojecten ze bezig zijn en of ze hierbij hulp nodig hebben van de

gemeente of anderen. Bovendien kan men aangeven of men belemmeringen ervaart in projecten en wat men denkt nodig te hebben om deze belemmering op te heffen. Deze gesprekken vormden de opmaat voor een bijeenkomst in november 2019 en verdere werksessies in 2020. Deze bijeenkomsten hebben als doel om organisaties bij elkaar te brengen en om tot een dynamische lijst van projecten te komen die als bijlage gaat dienen bij deze Uitvoeringsagenda Klimaatadaptatie.

Wij geven richting

Tijdens de vraaggesprekken is naar voren gekomen dat mensen en organisaties op zoek zijn naar kaders en richtlijnen. Zij kijken nadrukkelijk naar de gemeente Tilburg om hier richting aan te geven. In het Programma Water en Riolerings 2020-2023 dat in 2019 is vastgesteld, is een waterbergingsnorm opgenomen. Daarnaast hebben we beleidsregels opgesteld voor verkoeling en vergroening in bouw- en (her)inrichtingsprojecten van de gemeente zelf. In 2020 stellen we richtlijnen op die betrekking hebben op particulier eigendom. Dit doen we samen met partijen die te maken krijgen met deze richtlijnen, zoals bijvoorbeeld projectontwikkelaars, woningcorporaties, waterschappen en ondernemers van de binnenstad. Wij doen een appel op andere organisaties in en om de stad, zoals bijvoorbeeld de Waterschappen, de Woningbouwcorporaties en commerciële partijen, om de klimaatadaptatieopgave te verankeren in hun doelstellingen en beleidsopgave.

Wij organiseren klimaatbijeenkomsten

De gemeente blijft structureel bijeenkomsten organiseren waarin de bovengenoemde klimaatadaptatieprojecten centraal staan. Partijen kunnen tijdens deze bijeenkomsten de voortgang van hun project delen en een beroep doen op de andere aanwezigen en de gemeente voor ondersteuning. Bovendien kunnen andere belangstellenden zich melden om mee te doen in dit traject. Hierdoor krijgen partijen de mogelijkheid te verbinden en te versnellen.

'OP Z'N TILBURGS, SAMEN MET PARTIJEN UIT DE SAMENLEVING!'

Wij leveren een financiële bijdrage

Binnen de gemeente zijn diverse subsidies beschikbaar waar partijen uit de gemeente een beroep op kunnen doen. Deze subsidies zijn bedoeld voor de aanleg van groen en stimuleren daarmee koelte en waterberging in de stad. Voorbeelden van lopende initiatieven zijn een bijdrage aan de website 1000 Blauwe Tuinen, het Geveltuinjesproject, groene daken / gevels en de aanleg van groenblauwe schoolpleinen. De waterschappen de Dommel en Brabantse Delta dragen bij aan deze subsidies.

Klimaatfonds

De gemeente heeft het Tilburgs klimaatfonds ingesteld. Dit fonds is bedoeld om initiatieven van organisaties en bedrijven mogelijk te maken die bijdragen aan het realiseren van de klimaatambities van Tilburg. Het fonds is een aanvulling op bestaande regelingen en omvat 20 miljoen euro. Hiermee worden onder andere het Fabriekskwartier en vijfenveertig straten in het centrum van Tilburg, groener en klimaatbestendiger ingericht.

Wij sluiten aan bij andere projecten in de stad

De raakvlakken van klimaatadaptatie met andere thema's in de stad zijn veelomvattend en soms complex. Door samen te werken is het vaak mogelijk om slimme combinaties te maken en meerdere problemen in één slag op te lossen. Denk hierbij bijvoorbeeld aan het delen van elektrische auto's, waardoor je minder parkeerplaatsen nodig hebt. De vrijkomende ruimte kun je gebruiken voor een groene inrichting. Een ander voorbeeld is het verduurzamen van woningen. Door zonnepanelen te combineren met een groen dak werken niet alleen je zonnepanelen beter, maar doe je gelijk iets aan wateroverlast en hitte. En zo zijn er nog talloze andere combinaties mogelijk. De gemeente heeft een coördinerende rol in het signaleren van deze kruisverbanden in de stad en het bij elkaar brengen van de verschillende belangen.



Beleidsregels

Handvatten en richtlijnen voor een klimaatrobuuste inrichting en ontwerp



Zorg voor VOLDOENDE GROEN

in straten, pleinen en op gebouwen, zo warmen deze minder op.

- Bij een herinrichting van een straat / buurt / wijk / plein: ga voor maximale ontsteking. Verwijder alle overtollige verharding (denk hierbij aan overhoekjes, te brede trottoirs, versmallen rijlopers door bijv. eenrichtingverkeer te maken, etc) en vervang dit door groen en plant bomen.
- Bij een nieuwbouwplan: minimaliseer het aandeel verharding en maximaliseer het aandeel groen. Stel jezelf de vraag: hoeveel verharding heb je echt nodig? Alle ruimte die overblijft maak je groen.
- Zo veel mogelijk (openbare) gebouwen hebben groene gevels en groene daken; deze blijven relatief koel. Is een groene gevel of een groen dak niet mogelijk, houdt dan bij de materiaalkeuze van de gevel en het dak rekening met opwarming, warmteafgifte en het albedo-effect.

Gebruik groen als basis en verharding waar nodig.



Zorg voor 'KOELE-EILANDEN' en KOELE LOOPROUTES

waar je kunt afkoelen en comfortabel van A naar B kunt komen.

- Zorg er voor dat in woongebieden en in het centrum van de stad voldoende groene verblijfsgebieden zijn, die maximaal 300 meter* uit elkaar liggen gebaseerd op werkelijke loopafstand. Kijk altijd over de plangrens van je projectgebied. Geen KOELTE-EILAND in de buurt? Dan maak je er een in jouw plan.
- Belangrijke looproutes in het centrum zijn tenminste 40% beschaduwd. In woonbuurten en op bedrijventerreinen zijn loopgebieden voor 30% beschaduwd. (hoogste zonnestand in juni). De schaduw komt bij voorkeur van bomen. Als alternatief kan een andere, bij voorkeur groene, schaduwgevende constructie worden toegepast.

* gebaseerd op de norm van de World Health Organization

'VOOR EEN KLIMAATBESTENDIGER STAD!'



Zorg dat REGENWATER INFILTREERT

op de plek waar het valt, zo droogt de bodem niet uit.**

- Zorg er voor dat bij elke herinrichting van de openbare ruimte en bij elke nieuwe ontwikkeling zo min mogelijk verharding wordt gebruikt.
- Gebruik groen als basis en verharding waar nodig.



Zorg voor BERGINGSRUIMTE

om extreme buien op te vangen, zo ontstaat er geen regenwateroverlast.**

- Maak in jouw plangebied ruimte voor regenwaterberging.
- Kijk altijd over de plangrens van je projectgebied als regenwaterberging in jouw project ontoereikend is en zoek een bergingslocatie in de buurt.
- Houdt bij nieuwbouw of herontwikkeling met de vloerpeilen rekening mee dat er geen waterschade of waterschade bij omliggende bebouwing plaatsvindt bij een 70 mm/h bui.

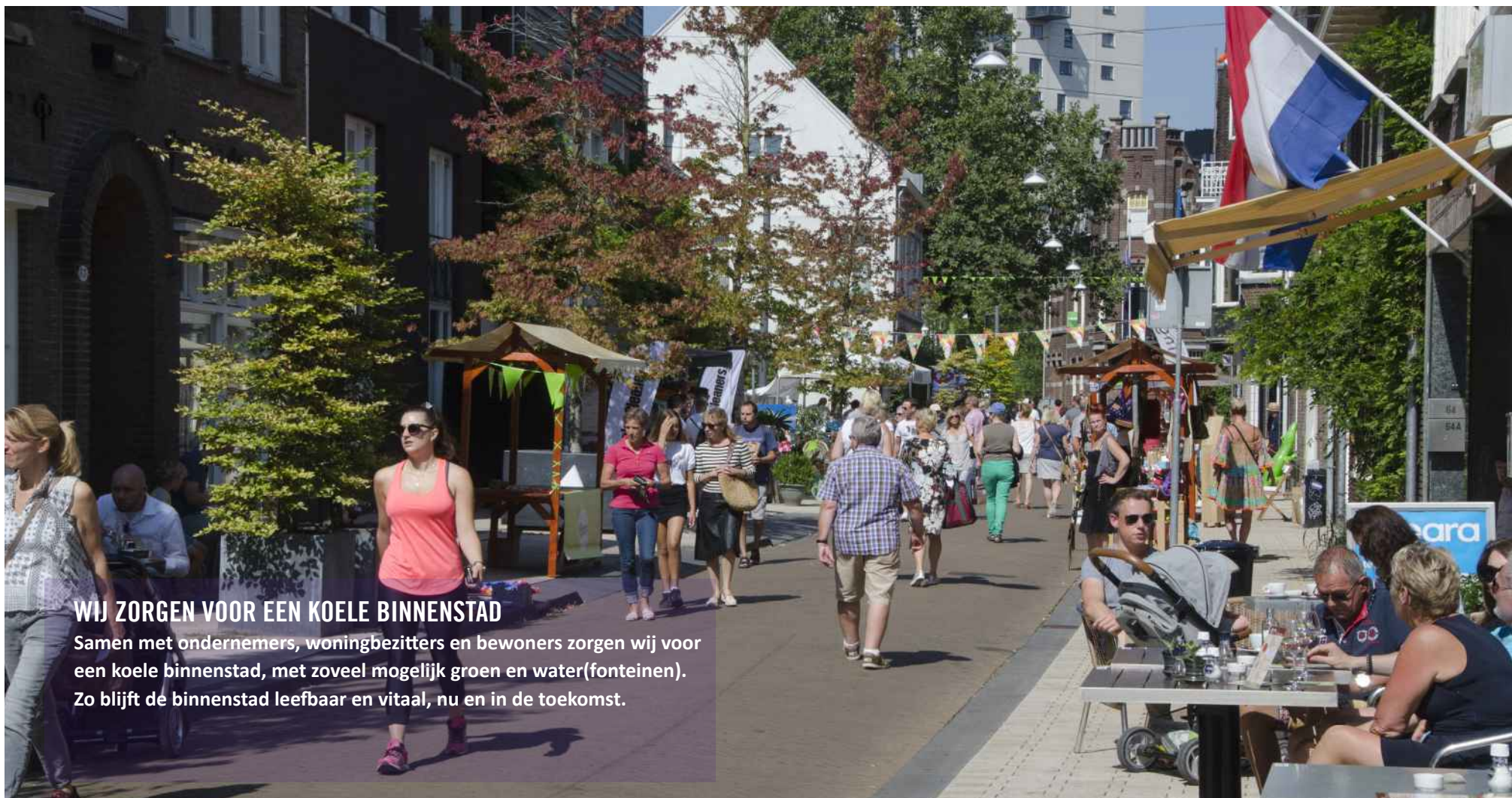
- Laat regenwater van verharding afwateren op groen.
- Streef ernaar om regenwater zoveel mogelijk bovengronds en zichtbaar te verwerken.
- Gebruik het water om de omgevingskwaliteit te verhogen.
- Stimuleer bewoners en bedrijven om regenwater op eigen terrein te infiltreren.

Gebruik groen als basis en verharding waar nodig.

| Regenwateropgave | Vervanging verhard oppervlak | Toename verhard oppervlak |
|------------------|------------------------------|---------------------------|
| Tilburg | 60mm | 60mm |
| Blaak en Reeshof | 10mm | 60mm |

** verdere uitwerking is te vinden in het Programma Water en Riolering 2020-2023

De beleidsregels worden juridisch verankert, in onder andere bestemmingsplanregels en Handboek Openbare Ruimte.



WIJ ZORGEN VOOR EEN KOELE BINNENSTAD

Samen met ondernemers, woningbezitters en bewoners zorgen wij voor een koele binnenstad, met zoveel mogelijk groen en water(fonteinen). Zo blijft de binnenstad leefbaar en vitaal, nu en in de toekomst.



projectnaam

CliMAX

Impact



Nader in te vullen door het projectteam

Omschrijving

CliMAX is een vier jaar durend onderzoeksprogramma dat de kloof wil overbruggen tussen het begrip van de noodzaak van klimaatactie en de achterblijvende acceptatie voor praktische oplossingen door bewoners. Het maakt een koppeling tussen energietransitie en klimaatadaptatie door het zoeken naar de synergie hiertussen met toegevoegde waarde voor de leefomgeving. Dit gebeurt met Living Labs in het land. In Tilburg is het kernwinkelgebied gekozen tot Living Lab.

Doel

Dit project behoort bij doelstelling 3 'koele stad en koele dorpen' van de Uitvoeringsagenda Klimaatadaptatie Tilburg 2019.

Betrokken partijen

TU Delft, HvA, WUR, PBL, AMS, gemeenten Amsterdam, Delft, Tilburg, Utrecht, Rotterdam, Den Haag, Arnhem, provincie Friesland en Zuid-Holland, Wereldhaeve, Lidl, Heijmans, Liander, Waternet, Hoogheemraadschap Delfland, Tauw, Syntraal, RIVM, NL Greenlabel



Status

Dit project is in de planfase.

projectnaam

Straat NL jouw straat ontwerp je samen met de overheid (IDOLS call)

Impact



Nader in te vullen door het projectteam

Omschrijving

Hoe werk je samen aan deze opgave met de rest van de bewoners? En dan vooral bewoners van versteende woonwijken. Want dit zijn de wijken waar het onderwerp wél relevant is maar voor bewoners vaak géén hoge prioriteit heeft. Een consortium van creatieve en culturele partijen gaat samen het experiment StraatNL vormgeven. Kunnen we samen met bewoners de gedroomde nieuwe straat ontwerpen? En kunnen we door dat te doen óók antwoord vinden op de volgende vragen: Hoe breng je de omgevingswet in de praktijk? Kunnen we komen tot een aanpak die ook voor andere overheden toe te passen is? Wat betekent deze nieuwe manier van werken voor de leefwereld van bewoners en voor de systeemwereld van overheden?

Doel

Dit project behoort bij doelstelling3 'koele stad en koele dorpen' van de Uitvoeringsagenda Klimaatadaptatie Tilburg 2019.

Betrokken partijen

Ministerie van Binnenlandse Zaken, Provincie Noord-Brabant, Gemeente Tilburg en Venlo, Stichting Zet, Buro Bergh, Tijs Rooijackers en Marieke Vromans (kunstenaars)



Status

Dit project is in de uitvoeringsfase.

Klimaatadaptieve inrichting en beheer van industrieterreinen

Impact



Nader in te vullen door het projectteam

Omschrijving

Momenteel loopt het project Green Deal Kraaiven & Vossenbergh waarin afspraken zijn vastgelegd voor een verduurzamingsaanpak waarbij de focus ligt op het stimuleren van de duurzame energietransitie. Ondernemers van de bedrijventerreinen Kraaiven en Vossenbergh kunnen kansen benutten op het gebied van de circulaire economie, collectieve energie opwek, klimaatadaptatie en biodiversiteit. Vanuit maatschappelijk oogpunt is het noodzaak **sneller** met andere terreinen aan de slag en **meer** maatregelen te realiseren **op de kavels**.

Doel

Dit project behoort bij doelstelling 5 'Stedelijke groei en vestigingsklimaat' van de Uitvoeringsagenda Klimaatadaptatie Tilburg 2019.

Betrokken partijen

Vitaal bedrijfsverenigingen Kraaiven en Vossenbergh, gemeente Tilburg, Omgevingsdienst OMWB, provincie Noord-Brabant, BOM Renewable Energy, Stichting MOED, waterschap de Dommel, waterschap Brabantse Delta

Looptijd en status

Green Deal Kraaiven en Vossenbergh is in uitvoeringsfase. Uitbreiding van dit project naar andere terreinen is in de planvormingsfase.



projectnaam

Het 'koelste' museum van Tilburg

Impact



Nader in te vullen door het projectteam

Omschrijving

Het realiseren van een klimaatmuseum / buitenmuseum in het Spoorpark. Waarin vrijwilligers en professionals kennis ontwikkelen en delen. Er wordt verbinding gezocht met andere partners zoals het Natuurmuseum, Bibliotheek Tilburg, (basis)scholen, IVN, waterschappen, Ontdekstation013, en bewoners.

Doel

Dit project behoort bij doelstelling 6 'Samen Klimaatbewust' van de Uitvoeringsagenda Klimaatadaptatie Tilburg 2019.

Betrokken partijen

Stichting Spoorpark, T-Primair, Gezond Leisure Klimaat, Gemeente Tilburg, Waterschappen

Status

Dit project is in de planvormingsfase.



Koel beleid van de overheid

Impact



Nader in te vullen door het projectteam

Omschrijving

De gemeente stelt samen met partijen in de stad beleidsregels op voor maatregelen op het particuliere terrein. Daarnaast worden de beleidsregels doorontwikkelt naar gebieden zoals een: klimaatbestendige binnenstad, klimaatbestendige bedrijfsterreinen, prestatieafspraken met woningbouwcorporaties e.d. De beleidsregels zijn afgestemd op de stedenbouwkundige typologie en zijn daarmee maatwerk per locatie. Verder worden de beleidsregels juridisch verankert, in onder andere bestemmingsplanregels en het Handboek Openbare Ruimte.

Doel

Dit project behoort bij doelstelling 3 'koele stad en koele dorpen', doelstelling 4 'gezonde en aantrekkelijke nieuwbouw' en doelstelling 5 'stedelijke groei en vestigingsklimaat' van de Uitvoeringsagenda Klimaatadaptatie Tilburg 2019.

Betrokken partijen

Gemeente Tilburg, Woningbouwcorporaties, Projectontwikkelaars, Waterschappen

Status

Dit project is in de uitvoeringsfase.



Een koele binnenstad voor Tilburg!

Impact



Nader in te vullen door het projectteam

Omschrijving

Dit project betreft het klimaatbestendiger maken van de binnenstad van Tilburg. Het project heeft meerdere sporen:

- het vergroten van bewustwording van ondernemers en stimuleren tot het nemen van maatregelen
- het klimaatbestendiger maken van het Pieter Vreedeplein, samen met de ondernemers
- het opstellen van richtlijnen voor ontwikkelaars en woningbouwverenigingen (zie ook project 'Koel' beleid van de overheid)
- het organiseren van een waterkermis

Doel

Dit project behoort bij doelstelling 3 'koele stad en koele dorpen' van de Uitvoeringsagenda Klimaatadaptatie Tilburg 2019.

Betrokken partijen

Gezond Leisure Klimaat, Triborgh, Syntrus Achmea, Gemeente Tilburg

Status

Dit project is in de planvormingsfase





projectnaam

Website / klimaatloket koel Tilburg

Impact



Nader in te vullen door het projectteam

Omschrijving

De gemeente lanceert een website met daaraan gekoppeld een klimaatloket waar inwoners en bedrijven informatie kunnen vinden over de klimaateffecten op hun kavel. Daarnaast biedt de website handelingsperspectief. Welke maatregel is waar nuttig / noodzakelijk en wat is het effect van deze maatregel.

Doel

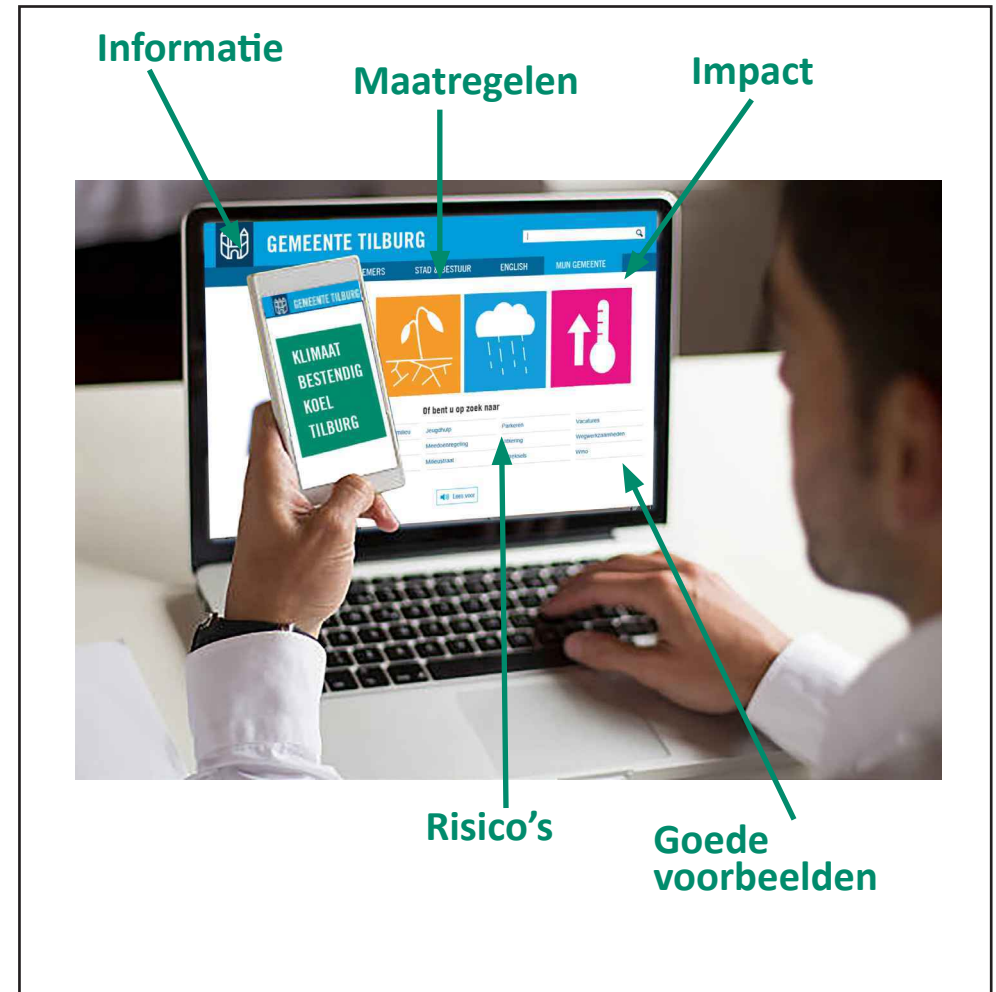
Dit project behoort bij doelstelling 6 'Samen Klimaatbewust' van de Uitvoeringsagenda Klimaatadaptatie Tilburg 2019.

Betrokken partijen

Gemeente Tilburg, naastliggende gemeenten, Waterschappen, Terreinbeherende organisaties, ondernemers in het buitengebied, Landschapspark Pauwels

Status

Dit project is in de uitvoeringsfase.



Meet je stad en ommelanden

Impact



Dit project bevordert de samenwerking tussen inwoners, overheden, ondernemers en onderwijs.

Omschrijving

Bewoners gaan aan de slag met het verzamelen van data zodat een holistisch beeld van de stad ontstaat. Door zelf te meten is de informatie 'waar' en komt er een gedragsverandering tot stand. De door de bewoners geproduceerde data vormt input voor validatiemodellen. Onderdeel van het project is het leren kennen van de behoefte van de inwoners van Tilburg. Wat wil hij/ zij weten?

Doel

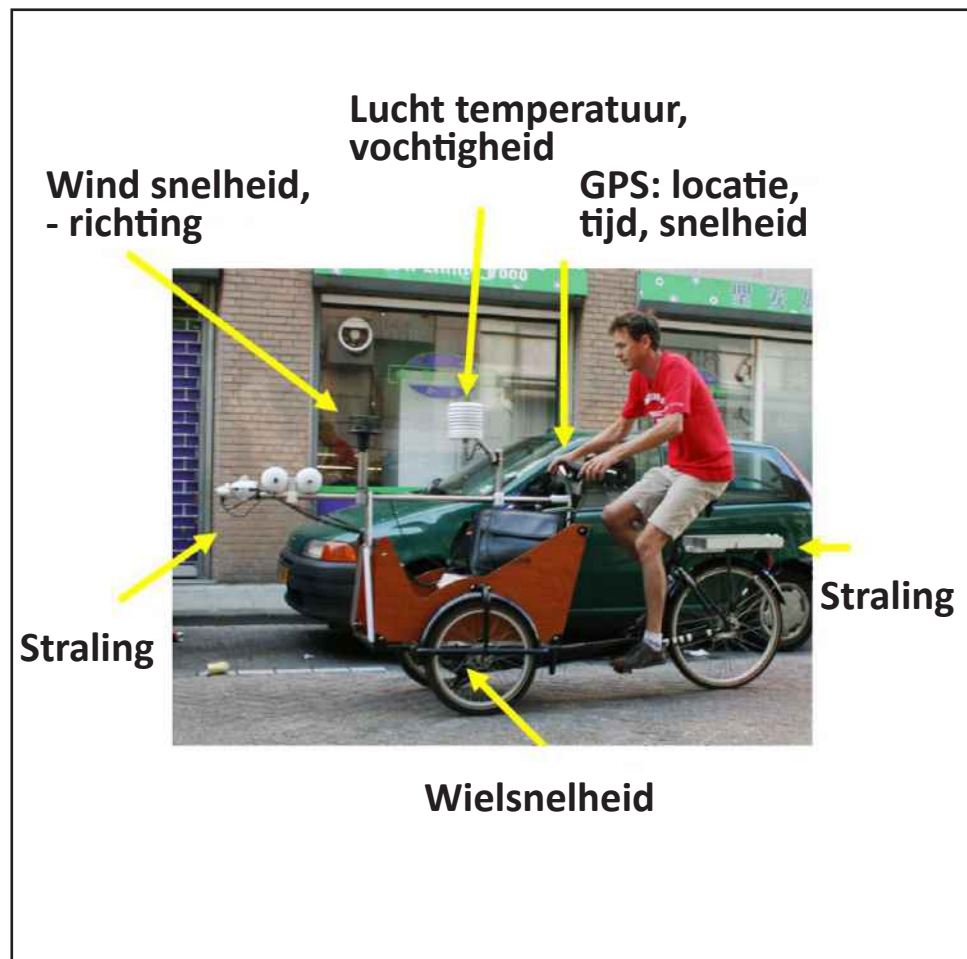
Dit project behoort bij doelstelling 6 'Samen Klimaatbewust' van de Uitvoeringsagenda Klimaatadaptatie Tilburg 2019.

Betrokken partijen

Gemeente Tilburg, Ontdekstation 013, Bibliotheek Midden-Brabant, Waterschap de Dommel, Waterschap Brabantse Delta, Helicon

Status

Dit project is in de uitvoeringsfase, er is behoefte aan versnelling.



Kids and teens keep it cool

Impact



Dit project bevordert de samenwerking tussen inwoners, overheden, ondernemers en onderwijs.

Omschrijving

Dit project heeft als doelstelling om kinderen, tieners en jongeren actief te betrekken bij het klimaatbestendiger maken van Tilburg. Er wordt verbinding gelegd tussen lager, voortgezet en vervolgonderwijs. Daarnaast worden natuurclubs, scouting, kinderboerderijen, sportclubs e.d. aangehaakt.

Doel

Dit project behoort bij doelstelling 6 'Samen Klimaatbewust' van de Uitvoeringsagenda Klimaatadaptatie Tilburg 2019.

Betrokken partijen

Ontdekstation 013, Bibliotheek Midden-Brabant, Helicon, Buro Dupro, T-Primair, Spoorzone, Gemeente Tilburg

Status

Dit project is in de planvormings- / uitvoeringsfase, er is behoefte aan versnelling



Van Blauwe tuinen naar Koele (gevel)tuinen

Impact



Dit project bevordert de samenwerking tussen inwoners, overheden, ondernemers en onderwijs.

Omschrijving

In Tilburg loopt het succesvolle 1000 Blauwe tuinen project. De focus van dit 3-jarige project ligt op het afkoppelen van de regenpijp en het ontstenen van de tuin. Een Koele tuin is meer dan een Blauwe tuin. In een Koele tuin is er ook aandacht voor hittestress en biodiversiteit. Vanuit maatschappelijk oogpunt wil je nog meer mensen aan te zetten tot het klimaatbestendig inrichten van hun tuin of het inrichten van een geveltuin.

Doel

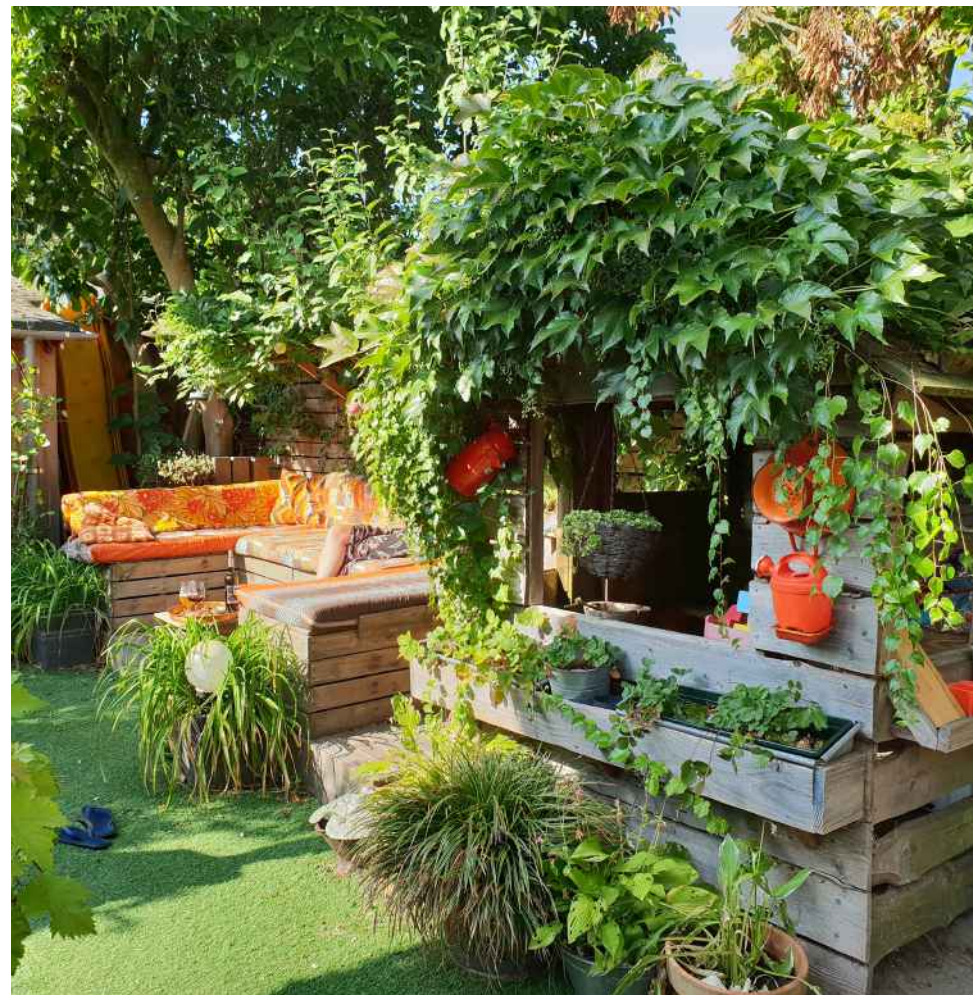
Dit project behoort bij doelstelling 3 'koele stad en koele dorpen' van de Uitvoeringsagenda Klimaatadaptatie Tilburg 2019.

Betrokken partijen

Gemeente Tilburg, woningbouwcorporaties, projectontwikkelaars, inwoners, Helicon

Status

Dit project is in de planvormings- / uitvoeringsfase, er is behoefte aan versnelling



Groenblauwe Schoolpleinen

Impact



Nader in te vullen door het projectteam

Omschrijving

In Tilburg loopt sinds 5 jaar met groot succes een traject om schoolpleinen te vergroenen. 60% van de basisschoolpleinen hebben een groene inrichting. Dit project is er op gericht om te versnellen zodat de resterende 40% van de scholen kan worden aangepakt. Daarnaast wordt de focus uitgebreid naar middelbare scholen en vervolgopleidingen. Er is meer aandacht nodig voor onderhoud en verbetering (lessons learned) van de eerste groene schoolpleinen. Vervolgens richten wij ons op een lesprogramma voor leerkrachten en kinderdagopvang en natuur- en milieueducatie - 'klimaatadaptatie-educatie' - inspiratiesessies op scholen.

Doel

Dit project behoort bij doelstelling 3 'koele stad en koele dorpen' en 6 'Samen Klimaatbestendig' van de Uitvoeringsagenda Klimaatadaptatie Tilburg 2019.

Betrokken partijen

T-primair, GGD, Contour de Twern, Gemeente Tilburg, Platform Speelnatuur, Waterschap, MBO Helicon, Amarant

Status

Dit project is in de uitvoeringsfase.



Tilburg Noord Groen Gezond Gezellig

Impact



Nader in te vullen door het projectteam

Omschrijving

Vergroenen wordt voor bewoners in Tilburg Noord eenvoudig, gezellig en goedkoop. En iets waarbij iedereen mee kan doen! De projectcoördinator heeft de rol van Tuinvrouw in de Wijk. Zij activeert bewoners om samen de tuinen en de openbare ruimte groener, blauwer en fleuriger te maken. Dit in nauwe samenwerking met een aantal tuinvrijwilligers en Beter Stokhasselt. De Tuinvrouw betreft hier, naar gelang de werkzaamheden, ook andere partijen bij. Samen bieden wij praktische tuinhulp voor burgers die willen vergroenen, maar er zelf niet de middelen voor hebben.

Enthousiaste bewoners worden actief betrokken bij de uitvoering, zodat de vrijwilligersgroep en het tuinwerk zich verder uitbreidt. Koppelingen met groene schoolpleinen, natuur-educatieve programma's en foodactiviteiten staan in de planning.

We bouwen daarnaast een Groenkwekerij van de Wijk op. Dit is een netwerk van bewoners die planten kweken, delen, ruilen, hergebruiken. En het is een fysieke locatie in de wijk. De Tuinvrouw ondersteunt dit netwerk en de activiteiten in de Groenkwekerij. We werken samen met bestaande en toekomstige projecten zoals dat past in de ontwikkeling in Noord als 'pact-wijk'. De Groenkwekerij is een gezellige ontmoetingsplek, werk-leerplek, loket voor info & advies en circulair groen.

Doel

Dit project hoort bij doelstelling 3 'Een koele stad en koele dorpen' en doelstelling 6 'Samen Klimaatbewust'.

Betrokken partijen

ContourdeTwern, Beter Stokhasselt, wijkraad Tilburg Noord, WonenBreborg, Gemeente Tilburg, Groenrijk, Platform Speelnatuur, Pact Noord.

Contactpersoon: Susan van den Nieuwelaar susanvandennieuwelaar@ContourdeTwern.nl

Status-

Er is een voorzichtige start gemaakt met dit project, maar er is nog aanvullende financiering nodig om dit project volledig en stevig te kunnen uitvoeren.



Tilburg Noord
Groen Gezond Gezellig



Natuur om de hoek

Impact



Nader in te vullen door het projectteam

Omschrijving

Natuur om de hoek is een project voor alle basisscholen binnen de Ringbanen. Elke leerling van groep 6 en 7 mag zich gratis inschrijven voor deze naschoolse natuurclub. Tijdens iedere bijeenkomst gaan de clubleden hun eigen wijk in en bekijken die met een groene blik. Ze zetten zich in voor een groenere, meer biodiversere en meer klimaatbestendige wijk, door zelf onderzoeksprojectjes op te starten en, waar mogelijk, in gesprek te gaan met stadsecologen. Ook doen ze mee aan nationale tellingen om een beter beeld te krijgen van de soorten die in hun eigen wijk leven. Deelname aan de natuurclubs maakt leerlingen bewuster van hun eigen omgeving en het klimaat, geeft ze de kans hun talenten te ontwikkelen en draagt bij aan actief burgerschap.

Doel

Dit project behoort bij doelstelling 6 'Samen Klimaatbewust' van de Uitvoeringsagenda Klimaatadaptatie Tilburg 2019.

Betrokken partijen

Natuurmuseum Brabant, R-Newt Kids (ContourdeTwern), T-PrimaiR, de Natuurpedagoog, Ontdekstation013 en andere groene partners in Tilburg

Status

Dit project is in de planvormings- / uitvoeringsfase. Een pilot voor schooljaar 2019/2020 loopt. We willen uitbreiden naar 9 clubs in schooljaar 2020/2021. Er is behoefte aan versnelling.



Brabants bodem

Impact



Nader in te vullen door het projectteam

Omschrijving

Het project Brabants Bodem is een provinciebreed project waarbij de (regionale) relatie tussen producent en consument wordt herstelt, het Brabantse natuur- en cultuurlandschap wordt verbeterd en een nieuw perspectief biedt aan boeren. De bodem is daarbij vitaal en kringlopen zijn gesloten. De landbouw is economisch duurzaam en zoveel mogelijk circulair. Dat alles moet een nog mooier en beter landschap opleveren waar het goed wonen, werken en recreëren is. De gemeente Tilburg is samen met andere partijen aangesloten bij dit project.

Doel

Dit project behoort bij doelstelling 1 'Een levendig, afwisselend en natuurlijk buitengebied' van de Uitvoeringsagenda Klimaatadaptatie Tilburg 2019.

Betrokken partijen

Het ministerie van LNV, de Provincie Noord-Brabant, de Zuidelijke Land- en Tuinbouw Organisatie, Brabants Landschap, de Brabantse Milieufederatie, de Waterschappen, Gemeenten, Collectief Agrarisch Natuurbeheer Midden-Brabant, Louis Bolk Instituut en de Rabobank

Status

Dit project is in de uitvoeringsfase.



COLOFON

Uitvoeringsagenda klimaatadaptatie Koel Tilburg 2019

Gemeente Tilburg: Petra Mackowiak, Serge van den Berg,

Voorelkaarkrijgen: Ingrid Langenhoff, Dorine Epping

Datum: juli 2020

Versie: 1.5

Fotoverantwoording

Kaft Beeldenbank gemeente Tilburg, Blz 2, 3 Beeldenbank gemeente Tilburg, Blz 5 Persdienst ANP, Blz 6,7 Hein Eikenaar Brabants Dagblad, Blz 8,11 John Geerts, Blz 13 Petra Appelhof architectuur fotografie, Blz 14 Beeldwerkt, Blz 15 Marjan Verboeket Studio Papas Blz 17 fotograaf onbekend, Blz 20 foto 1 Beeldenbank gemeente Tilburg, foto 2 Wico Dieleman, foto 3 en 4 fotograaf onbekend, Blz 21 foto 1 fotograaf onbekend, foto 2 Hein Eikenaar, foto 3 fotograaf onbekend, foto 4 John Geerts, Blz 22 foto 1 Beeldenbank gemeente Tilburg, foto 2 fotograaf onbekend, foto 3 Marjan Verboeket, foto 4 Beeldenbank gemeente Tilburg, Blz 23 foto 1 Beeldenbank, foto 2, 3, 4 fotograaf onbekend, Blz 24 foto 1 fotograaf onbekend, foto 2 Beeldenbank gemeente Tilburg, foto 3 fotograaf onbekend, foto 4 Elho, Blz 25 foto 1,2,3,4, fotograaf onbekend, Blz 27 Ingrid Langenhoff Voorelkaarkrijgen, Blz 28 foto 1,2 Beeldenbank gemeente Tilburg, Blz 29 foto 1. Beeldenbank gemeente Tilburg, foto 2 Petra Appelhof architectuur fotografie, Blz 32 Beeldenbank gemeente Tilburg, Blz 33 gemeente Tilburg, Blz 34 fotograaf onbekend, Blz 35 Ivo Hutten, Blz 36 Beeldenbank gemeente Tilburg, Blz 37 Beeldenbank gemeente Tilburg, Blz 38 fotograaf onbekend, Blz 39 fotograaf onbekend, Blz 40 fotograaf onbekend, Blz 41 Janneke de Vries stichting op Groene Voet, Blz 42 Larissa Rand, Blz 43 fotograaf onbekend, Blz 44 Natuurmuseum Tilburg, Blz 45 van Gogh Nationaal Park Brabant.

We hebben ons best gedaan de rechtmatige eigenaar van de gebruikte foto's te achterhalen. Meent u dat een foto onrechtmatig is gebruikt dan kunt u contact opnemen met de gemeente Tilburg.