

Proefproject 'Klimaat in eigen tuin'

Alliantie Financiële Prikkels Klimaatadaptatie (DPRA)



GEMEENTE
NISSEWAARD

Pilot Nissewaard: Proefproject 'Klimaat in eigen tuin'



GEMEENTE
NISSEWAARD

Jaren '70 buurt in ex-groeikern Spijkenisse



GEMEENTE
NISSEWAARD

Subsidieregeling in proefgebied

Maatregelen in tuinen die bijdragen aan:

- minder wateroverlast (bijv. regenton, groen dak op berging)
- minder verdroging (bijv. vaste planten)
- minder hittestress (bijv. tegels vervangen door beplanting, geveltuin)
- meer biodiversiteit (bijv. nestkastje, insectenhotel, bijvriendelijke planten)

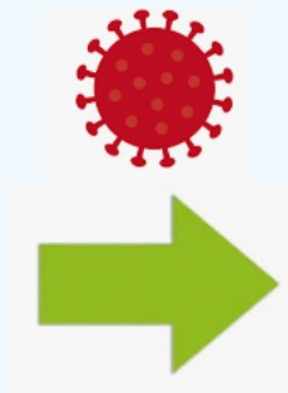


Vergoeding: € 200,-; laagdrempelige aanvraag

Voorlichting



Regenton aansluiten? Zo doe je dat! -



Kick-off



Onderzoek



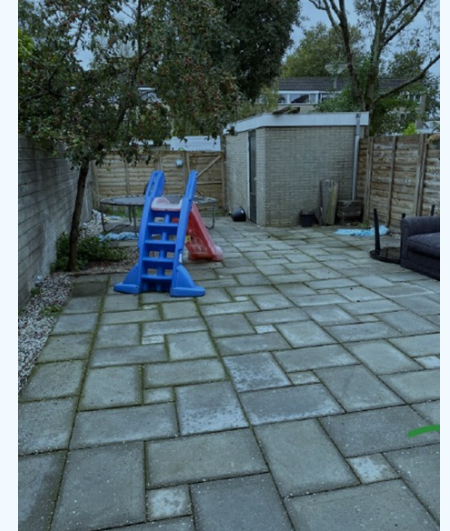
- Nulmeting
- Vragenlijst naar inwoners in heel Nissewaard (Internetpanel Nissewaard)
- Interviews met andere ex-groeikerngemeenten
- Interview met waterschap Hollandse Delta
- Interviews met inwoners uit proefprojectgebied
- Eindmeting
- Ervaringen van projectteam
- Analyse voorlichtingen en communicatiemiddelen
- Feedback van gedragsdeskundige (Behavioural Insights)



Bevindingen nulmeting

Respons hoog (27% - 14 Kikkerveen en 21 Beverveen van 128 hh)

- 63% : kale schutting of muur
- 54% : tuin voor driekwart/geheel betegeld
- 42% : ervaart wateroverlast/droogte/hitte
- 70 %: weet hoe deze problemen kunnen verminderen
- 65% : geld is belemmering om actie te ondernemen
- 47% : bereid stenen te vervangen voor meer beplanting
- 62% : behoefte aan voorlichting en praktische ondersteuning



Bevindingen Internetpanel Nissewaard

- Hoge respons: 33% (784 respondenten van 2.360 inwoners)
- Meeste respondenten uit Waterland (12%) → = locatie proefproject
- Data per wijk beschikbaar (inclusief onderscheid koop/huur)
- 60%: kale schutting of muur als erfafscheiding
- Verharding: 9% helemaal; 30% driekwart; 30% de helft; 24% een kwart
- 55%: geen hinder van wateroverlast/hitte/droogte



Bevindingen Internetpanel Nissewaard

- Meest aansprekende maatregelen: planten die bijen en vlinders aantrekken (73%) en nestkastjes/insectenhotels (66%)
- Ook interesse in: groen dak (43%) en waterdoorlatende verharding (40%)
- Tegels vervangen door beplanting spreekt het minst aan (28%)



Bevindingen Internetpanel Nissewaard

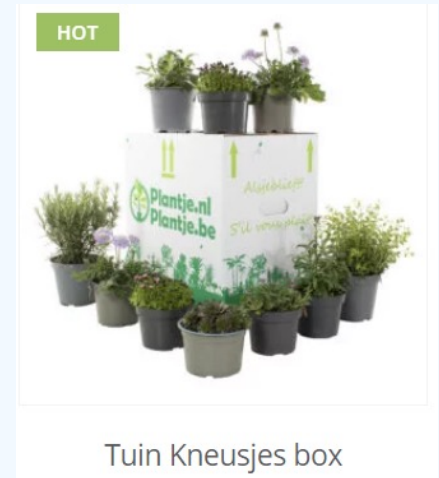
- Redenen om wel maatregelen te nemen zijn:
 - 66%: meer bloemen/vogels/vlinders in tuin
 - 61%: bijdragen aan behoud van prettige leefomgeving
 - 49%: meer verkoeling tijdens hitte
 - 29%: minder overlast van hoosbuien/droogte
- Reden om geen maatregelen te nemen:
 - de tuin is al groen (61%)
 - investering is te hoog (30%)
 - onderhoud te veel moeite (20%)
 - tegels prettiger/mooier (14%)
 - niet weten hoe een groene tuin moet worden onderhouden (4%)





Bevindingen Internetpanel Nissewaard

- Wens voor ondersteuningsmaatregelen van de gemeente:
 - 41%: subsidie in de vorm van producten (bijv. waterton, plantenpakket, etc.)
 - 26%: subsidie in de vorm van een financiële bijdrage
 - 25%: voorlichting over soorten maatregelen
 - 22%: mogelijkheid om tegels en zand af te kunnen voeren
- De gemeente moet ook (zichtbaar) actie ondernemen, en niet alleen te kijken naar wat inwoners willen of kunnen doen. Samen optrekken.



Bevindingen eindmeting

- Lagere respons op eindmeting (10% - 13 van 128 hh)
- Circa de helft ervaart overlast door extreem weer
- Biodiversiteit is reden aan om tuin aan te passen
- Lastig om inwoners digitaal te bereiken
- Voorkeur voor brieven als communicatiemiddel
- Positieve reactie op de folders
- Geen grote behoefte aan ondersteuning vanuit de gemeente
- Voorkeur voor subsidie in vorm van producten boven financiële impuls





Bevindingen subsidieregeling

- 9% heeft subsidie aangevraagd (12 van 128 huishoudens)
- Aanvragen vooral bij start en einde van project
- Subsidie meest ingezet voor regenton en biodiversiteit
- Intern bleek subsidieafhandelingsproces (te) arbeidsintensief



Conclusies

- **Welwillende** houding van inwoners t.a.v. groene tuin
- Inwoners willen een verzorgde, **onderhoudsvriendelijke** tuin
- Wateroverlast/droogte/hitte **geen reden** voor actie
- ‘**Biodiversiteit** vergroten’ spreekt meer aan dan ‘tegels eruit’
- Zet in op **ontzorgen** door randvoorwaarden te regelen (bijv. tegelophaaldienst)
- Ondersteuning in de vorm van **producten** spreekt meer aan dan financiële subsidie
- Benutten van kansen voor koppeling van klimaatadaptatie aan de **vervangingsopgave** nog in kinderschoenen bij ex-groeikerngemeenten



Parallele ontwikkelingen

- Positieve ervaringen met koppeling van klimaatadaptatie in tuinen aan vervanging van beschoeiingen (vervangingsopgave)
- Leermomenten uit verduurzaming van de woningvoorraad
- Interne collega's steeds actiever (bijv. kindergemeenteraad)
- Woningcorporaties komen in beweging



Tuincontroles weer gestart

Net zoals vorig jaar is de Leeuw van Putten weer begonnen met de tuincontroles. U kunt binnenkort weer één van onze consultanten verwachten om even in uw achtertuin te kijken (indien uw tuin vanaf de straat niet te zien is).

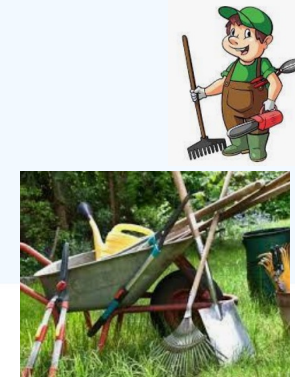
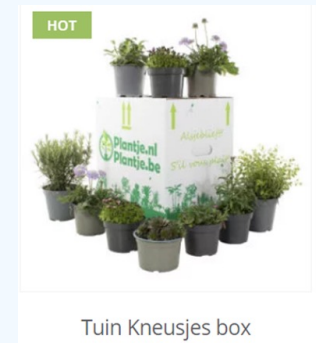
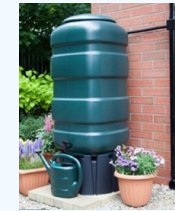


GEMEENTE
NISSEWAARD

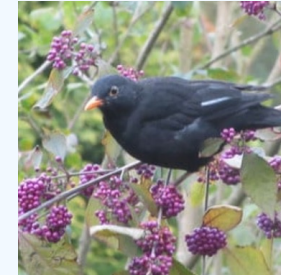
Aanbeveling 1:

Ontzorgen, groeimodel en breed partnerschap

- Subsidie aanbieden in **producten** i.p.v. in €
- **Groeimodel** hanteren (klimplantje → border → groene oase)
- Timing productensubsidie: **voorjaar**
- Advies **op maat** aanbieden
- Breed **samenwerken** aan één herkenbare overkoepelende actie
- **Ontzorg** door **randvoorwaarden** te regelen:
 - Ophaaldienst voor tegels en zand
 - Tuinonderhoudsdienst (met eigen bijdrage van inwoner)
 - Uitleendienst voor tuingereedschap



Aanbeveling 2: Acties in de wijk



- ‘Ontzorgen’ als topprioriteit in de aanpak
- Focus op biodiversiteit i.p.v. op weersextremen
- Focus op één buurt tegelijk, experimenteer en leer van de opgedane ervaringen
- Speel in op sociale cohesie: laat inwoners elkaar stimuleren en betrek kinderen!
- Focus op buurten met welwillenden en versteende tuinen
- Koppel aan vervangingsopgave (vb: het beschoeiingenproject)
- Samen optrekken:
 - Combinatiefunctionarissen
 - Woningcorporaties
 - Waterschap Hollandse Delta
 - Bewonersorganisaties
 - Ambassadeurs
- Laat voorbeelden in de wijk zien (vb: mooie tuin, voorbeeldperceel, ingrepen gemeente)



Aanbeveling 3: Communicatie gericht inzetten

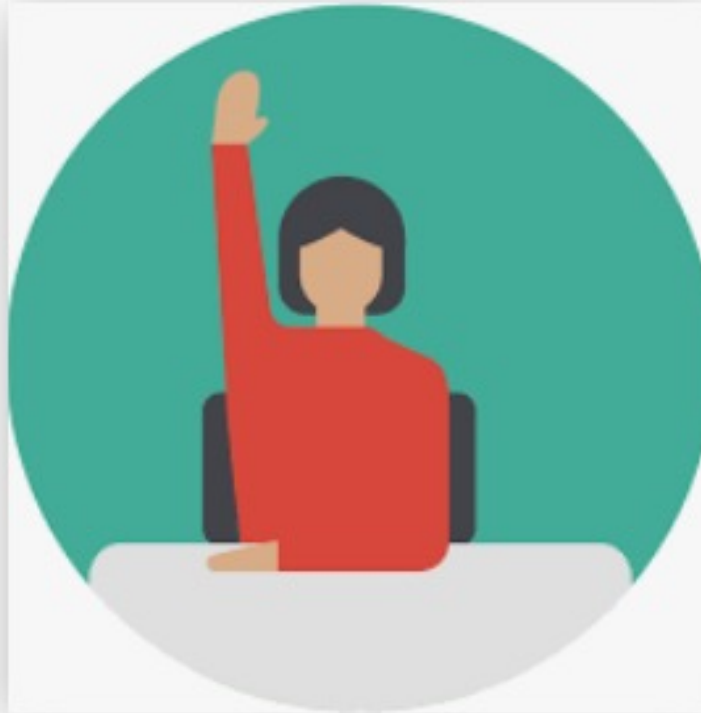
- Niet communiceren vanuit probleem, maar vanuit **positieve invalshoek** (behoud prettige leefomgeving en biodiversiteit)
- Inzet richten op **welwillende** inwoners (vliegwieleffect)
- Maak aansprekend **mini-lifestyle-tuinmagazine** en verspreid op vindplaatsen
- Zet in op **incentives** voor inwoners (loterij met topprijs, prijsvraag, mooiste foto op insta, testjes)
- Zet **ambassadeurs** in (bekende mensen; inwoners)
- Laat inwoners **elkaar** inspireren
- Laat schoolgaande **kinderen** op een creatieve manier nadenken en participeren
- Speel in op gevoel van **urgentie** bij acties (op = op)
- Aandacht via meerdere kanalen, vanuit **herkenbare** (koepel-)actie
- Wissel in **accent** (voorjaar, levende tuin)
- Boodschap blijven herhalen (**lange adem**)



Wij.Doen.Groen.
Samen naar een duurzaam Nissewaard

GEMEENTE
NISSEWAARD

Vragen?



GEMEENTE
NISSEWAARD